

Feldkirchen (FE)

WIBIS Kärnten – Bezirksprofil 2023

Deutliche Ausprägung des Produktionssektors mit Fokus auf das Bauwesen.

Bevölkerung/Bildung

- » 30.162 Einwohner leben in Feldkirchen, bis zum Jahr 2030 soll die Bevölkerungszahl um -3,4 % sinken (Rang 7).
- » Hoher Anteil der Bevölkerung mit Lehre bzw. Meisterprüfung (42,5 %; Rang 3).
- » Der Anteil der Personen mit tertiärem Bildungsabschluss liegt bei 13,7 % (Rang 5).

Beschäftigung/Arbeitsmarkt

- » Unterdurchschnittlich niedriges relatives Beschäftigungswachstum mit +0,5 % jährlich (Rang 8).
- » 4,1 % der 8.947 unselbstständig Beschäftigten sind Lehrlinge (Rang 2).
- » Weist eine Arbeitslosenquote von 5,6 % auf (Rang 3).
- » Niedriges Bruttomedianeinkommen mit 2.730 € (Rang 6).

Struktur/Dynamik

- » Die regionale Wirtschaftsstruktur ist vom Produktionssektor geprägt (30,1 %; Rang 6).
- » Das Bauwesen nimmt dabei eine wichtige Rolle ein (11,0 %; Rang 4).
- » 147 Unternehmensgründungen 2023 (vorläufige Werte).

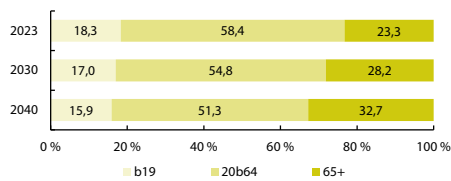
Bevölkerung/Fläche

1.1.2023	FE	Kärnten	Rang ¹
Einwohner	30.162	568.984	9
Trend Ø 2019–2023	0,2 %	0,4 %	5
Prognose 2023/2030	-3,4 %	-1,6 %	7
Bevölkerungsanteil	5,3 %	100,0 %	9
Geburtenquote ²	7,6	7,8	7
Sterbequote ²	12,4	11,9	5
Wanderquote ²	13,9	12,0	3
Katasterfläche (km²)	558	9.536	8
Flächenanteil	5,9 %	100,0 %	8
Anteil Dauersiedlungsraum	29 %	26 %	7
Einwohner/km ²	184	232	6

Quelle: STATISTIK AUSTRIA.

Bevölkerungsprognose

Bevölkerung nach Altersgruppen, Anteile in %



Quelle: ÖROK.

Bildungsstand der Bev. (25–64 J.)

2021, Anteile in %	FE	Kärnten	Rang
Bevölkerung nach Bildung	16.205	307.310	9
maximal Pflichtschule	12,5	13,6	5
Lehre bzw. Meisterprüfung	42,5	38,2	3
Fachschule ohne Matura	16,4	15,2	6
Matura	15,0	16,2	8
Universität, Akademie, FH	13,7	16,7	5

Quelle: STATISTIK AUSTRIA.

- Reihung der 10 Kärntner Bezirke. Mit Ausnahme der Arbeitslosigkeit absteigend gereiht (höchster Wert entspricht Rang 1).
- Geburten, Todesfälle und Wanderungen je 1.000 Einwohner und Einwohnerinnen.
- je 100 unselbstständig Beschäftigte (USB).
- Aufsteigend gereiht: niedrigster Wert entspricht Rang 1.
- ÖNACE: 20, 21, 26–30.
- ÖNACE wissensintensive Dienstleister: J, K, 69–75.
- ÖNACE: 16, 20–21, 26–30, 62–63, 71–74.
- Betriebsgrößenklassen: bis 9, 10–49, 50–249, ab 250 USB.
- Stichtag 31.12., Mehrfachzählung.
- vorläufige Daten.

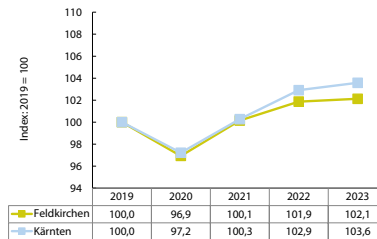
Rundungsdifferenzen werden nicht ausgeglichen.

Berechnungen/Darstellungen: JOANNEUM RESEARCH – POLICIES
Stand: Mai 2024.

Aktivbeschäftigung/Lehrlinge

Ø2023	FE	Kärnten	Rang
Beschäftigte	8.947	219.073	9
Trend Ø 2019–2023	0,5 %	0,9 %	8
Frauen	0,7 %	1,0 %	8
Männer	0,4 %	0,8 %	8
Beschäftigungsanteil	4,1 %	100,0 %	9
Lehrlinge	369	7.362	9
Trend Ø 2019–2023	0,1 %	0,7 %	7
Lehrlingsdichte ³	4,1	3,4	2
Lehrbetriebe	139	2.296	9

Entwicklung der unselbstständig Beschäftigten



Quellen: DVSV (inkl. freier Dienstnehmer), WK (Lehrlingsstatistik).

Arbeitslosigkeit

Ø2023	FE	Kärnten	Rang ⁴
Arbeitslose	682	16.922	2
Trend Ø 2019–2023	-6,6 %	-5,0 %	2
Arbeitslosenanteil	4,0 %	100,0 %	2
Arbeitslosenquote	5,6 %	7,1 %	3
Frauen	4,5 %	6,6 %	2
Männer	6,4 %	7,5 %	4
...nach Bildung, Anteile in %			
keine Angabe	0,6	0,3	10
max. Pflichtschule	32,7	39,1	4
Lehre bzw. Meisterprüfung	49,3	39,1	8
Fachschule ohne Matura	4,8	5,6	4
Matura bzw. Kolleg	7,6	9,6	2
Universität, Akademie, FH	5,1	6,3	5

Quelle: AMS.

Einkommen: Frauen/Männer

Ø2022, in €	FE	Kärnten	Rang
Bruttomedianeinkommen	2.730	2.921	6
Frauen	2.118	2.378	7
Männer	3.031	3.343	7
Hohe/niedrige Einkommen			
20% verdient weniger als	1.797	1.900	7
20% verdient mehr als	3.561	4.243	9

Quelle: DVSV.

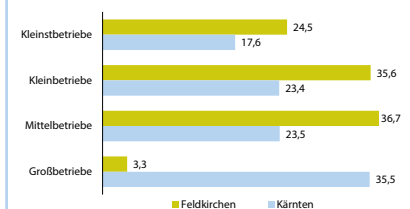
Wirtschaftsstruktur

Ø2023, Anteile in %	FE	Kärnten	Rang
Land- und Forstwirtschaft	1,1	0,9	6
Produktionssektor	30,1	27,0	6
Herstellung von Waren	17,7	17,3	6
Technologiebereich ⁵	4,8	7,9	6
Bauwesen	11,0	7,8	4
Dienstleistungssektor	68,8	72,0	5
Tourismus	11,2	6,6	4
wissensintensive DL ⁶	7,1	8,2	4
KWF-Technologiefonds ⁷	9,5	12,4	6

Quelle: DVSV (inkl. freier Dienstnehmer).

Betriebsstruktur

Betriebsstruktur⁸, Beschäftigungsanteile (Ø2023) in %

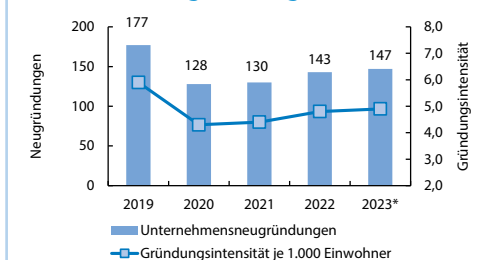


Quelle: DVSV (inkl. freier Dienstnehmer).

TOP5 – Industriebetriebe

31.12.2023, ÖNACE B-F	ÖNACE
Haslinger Stahlbau GmbH	25
LEEB Balkone GmbH	16
Wech-Kärntner Truthahnverarbeitung GmbH	10
HIRSCH Maschinenbau GmbH	28
HIRSCH Porozell GmbH	22

Unternehmensgründungen 2023



	FE	Kärnten	Rang
Aktive Kammermitglieder⁹	2.155	37.491	9

Quelle: Wirtschaftskammer Österreich, STATISTIK AUSTRIA.

Bezirksprofil

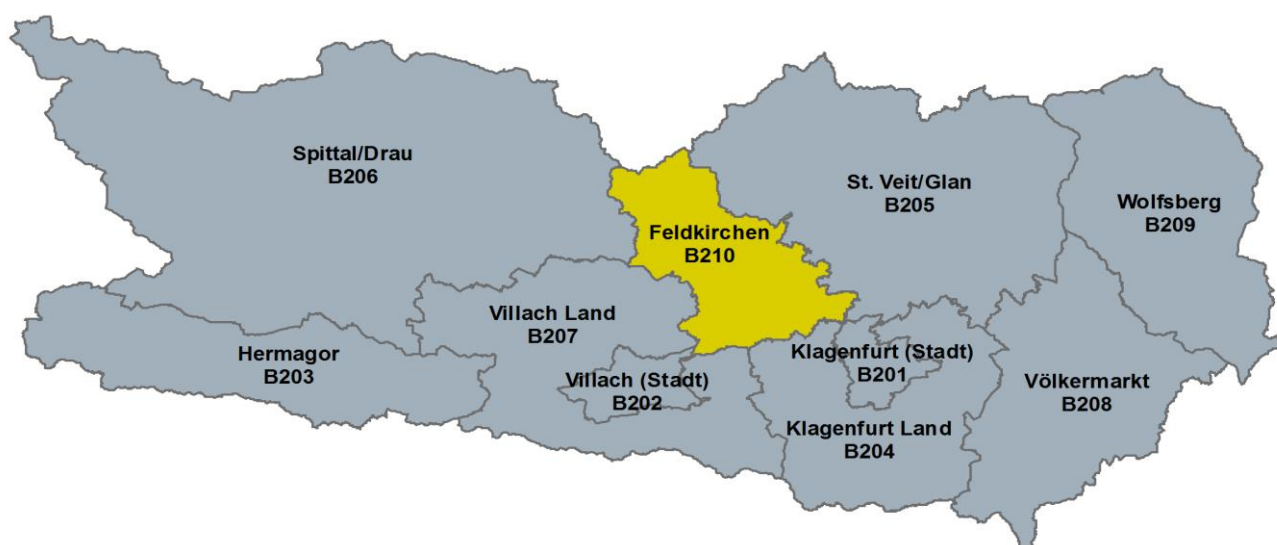
Feldkirchen

B210

mit den Vergleichsregionen

Bundesland Kärnten (AT21)

Österreich (AT)



WIBIS Kärnten

Wirtschaftspolitisches Berichts- und Informationssystem Kärnten

Datenstand: Mai 2024

JOANNEUM RESEARCH - Institut für Wirtschafts-, Sozial- und Innovationsforschung (POLICIES)



Im Auftrag des Kärntner Wirtschaftsförderungs Fonds (KWF)

Bezirksprofil

Feldkirchen B210

Im Auftrag des Kärntner Wirtschaftsförderungs Fonds (KWF) werden in diesem Regionsprofil umfassende statistische Informationen über die wirtschaftliche Entwicklung des Bezirks Feldkirchen (B210) im Vergleich mit dem Bundesland Kärnten (AT21) und Österreich (AT) bereitgestellt.

Quelle ist das WIBIS Kärnten (Wirtschaftspolitisches Berichts- und Informationssystem Kärnten), die einzelnen Primär-Quellen dazu sind bei den Tabellen angegeben. Im Normalfall werden Jahresdurchschnittswerte und (durchschnittliche) jährliche Veränderungsraten (geometrisches Mittel) angegeben, fallweise Indizes und Diagramme.

Anmerkung: Rundungsdifferenzen wurden nicht ausgeglichen

Themenbereiche:

Demografie

Bevölkerung, Natürliche Bevölkerungsbewegung, Bevölkerungsprognose, Flächenverteilung

Beschäftigung

Unselbstständig Beschäftigte, Unselbstständig beschäftigte Frauen, Geringfügig Beschäftigte, Lehrlinge

Arbeitsmarkt

Arbeitslose, Soziale Struktur der Arbeitslosen, Qualifikation der Arbeitslosen, Arbeitslosenquote

Betriebe

Arbeitgeber, Betriebsgrößenklassen, Beschäftigtenzahl nach Betriebsgrößenklassen

Betriebsdynamik

Neugründungen innerhalb der Wirtschaftskammer

Wirtschaftsstruktur

Unselbstständig Beschäftigte in den verschiedenen Sektoren und Branchen

Veränderung Wirtschaftsstruktur

Entwicklung und Veränderung der Wirtschaftsstruktur

Tourismus

Nächtigungen, Nächtigungen nach Herkunft, Nächtigungen in Hotelbetrieben, Nächtigungen nach Tourismusjahr, Nächtigungsdichte, Aufenthaltsdauer, Hotelbetriebe nach Kategorien, Betten in Hotelbetrieben nach Kategorien, Vollbelegungstage in Hotelbetrieben nach Kategorien

Wirtschaftskraft

Bruttomedianeinkommen, hohe und niedrige Einkommen, Steuerkraft-Kopfquote

Wirtschaftsförderung

Förderungen des KWF, Technologiefonds Kärnten

JOANNEUM RESEARCH - Institut für Wirtschafts-, Sozial- und Innovationsforschung (POLICIES)

Demografie	Bundesland Kärnten (AT21)		Österreich (AT)
	Bezirk Feldkirchen (B210)		
	B210	AT21	AT
Bevölkerung			
Bevölkerung 2023 (Stichtag 1.1.)	30.162	568.984	9.104.772
Veränderung seit 2019, absolut	225	8.045	245.997
Veränderung seit 2019, in %	0,8	1,4	2,8
Anteil an der Österreich-Bevölkerung 2023	0,33	6,25	100,00
Veränderung seit 2019, in %-Punkten	- 0,01	- 0,08	n.a.
Weibliche Bevölkerung 2023	15.191	290.513	4.619.957
Veränderung seit 2019, in %	0,7	1,1	2,6
Frauenanteil an der Gesamtbevölkerung 2023	50,4	51,1	50,7
Veränderung seit 2019, in %-Punkten	- 0,0	- 0,2	- 0,1
Jugendliche Bevölkerung (bis 24 Jahre) 2023	6.928	129.468	2.263.950
Veränderung seit 2019, in %	- 1,9	- 1,0	0,7
Jugendanteil an der Gesamtbevölkerung 2023	23,0	22,8	24,9
Veränderung seit 2019, in %-Punkten	- 0,6	- 0,6	- 0,5
Frauen im Erwerbsalter (15 bis 64 Jahre) 2023	9.298	180.161	2.979.877
Veränderung seit 2019, in %	- 2,3	- 0,9	1,5
Anteil der Frauen im Erwerbsalter an der Gesamtbevölkerung 2023	30,8	31,7	32,7
Veränderung seit 2019, in %-Punkten	- 1,0	- 0,7	- 0,4
Männer im Erwerbsalter (15 bis 64 Jahre) 2023	9.718	182.521	3.029.148
Veränderung seit 2019, in %	- 1,2	0,1	1,8
Anteil der Männer im Erwerbsalter an der Gesamtbevölkerung 2023	32,2	32,1	33,3
Veränderung seit 2019, in %-Punkten	- 0,6	- 0,4	- 0,3

Quelle: Statistik Austria, eigene Berechnungen JR - POLICIES

	B210	AT21	AT
Natürliche Bevölkerungsbewegung			
Geburtenziffer 2022 (je 1.000 Einwohner)	7,6	7,8	9,1
Veränderung seit 2018, absolut	- 0,1	- 0,5	- 0,6
Sterbeziffer 2022 (je 1.000 Einwohner)	12,4	11,9	10,3
Veränderung seit 2018, absolut	2,0	1,0	0,8
Geburtenbilanz, Periode 2018-2022	- 494	- 9.472	- 21.459
Wanderungsbilanz, Periode 2018-2022	691	17.698	305.445
Wanderungsrate in ‰ der Bevölkerung, Periode 2018-2022	4,6	6,3	6,8

Quelle: Statistik Austria, eigene Berechnungen JR - POLICIES

	B210	AT21	AT
Bevölkerungsprognose			
Prognostizierte Bevölkerung 2030	29.149	559.783	9.222.339
Veränderung gegenüber 2023, absolut	- 1.013	- 9.201	117.567
Veränderung gegenüber 2023, in %	- 3,4	- 1,6	1,3

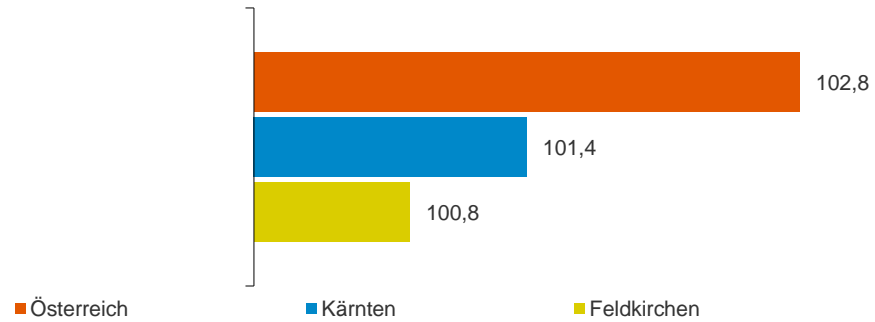
Quelle: Statistik Austria, ÖROK, eigene Berechnungen JR - POLICIES.

	B210	AT21	AT
Flächenverteilung			
Fläche in km ²	558	9.536	83.883
davon Dauersiedlungsraum in km ²	164	2.455	32.584
Einwohner je km ² 2023	54	60	109
Einwohner je km ² Dauersiedlungsraum 2023	184	232	279

Quelle: Statistik Austria, eigene Berechnungen JR - POLICIES

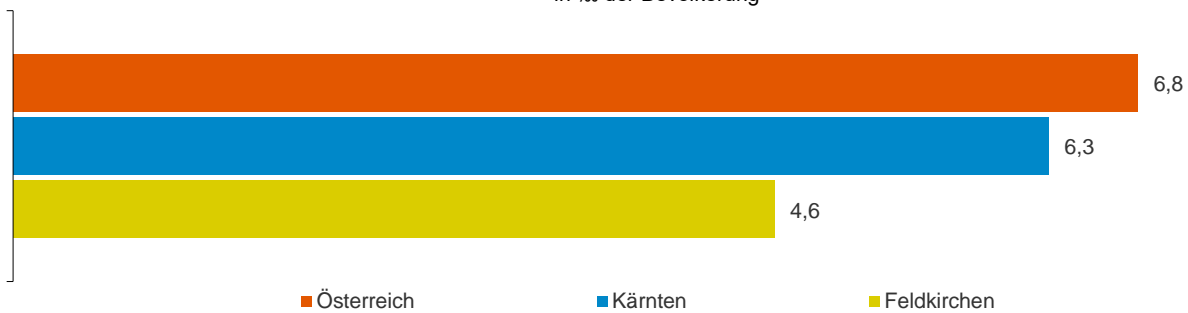
Bevölkerungsentwicklung 2019/2023

Index: 2019 = 100



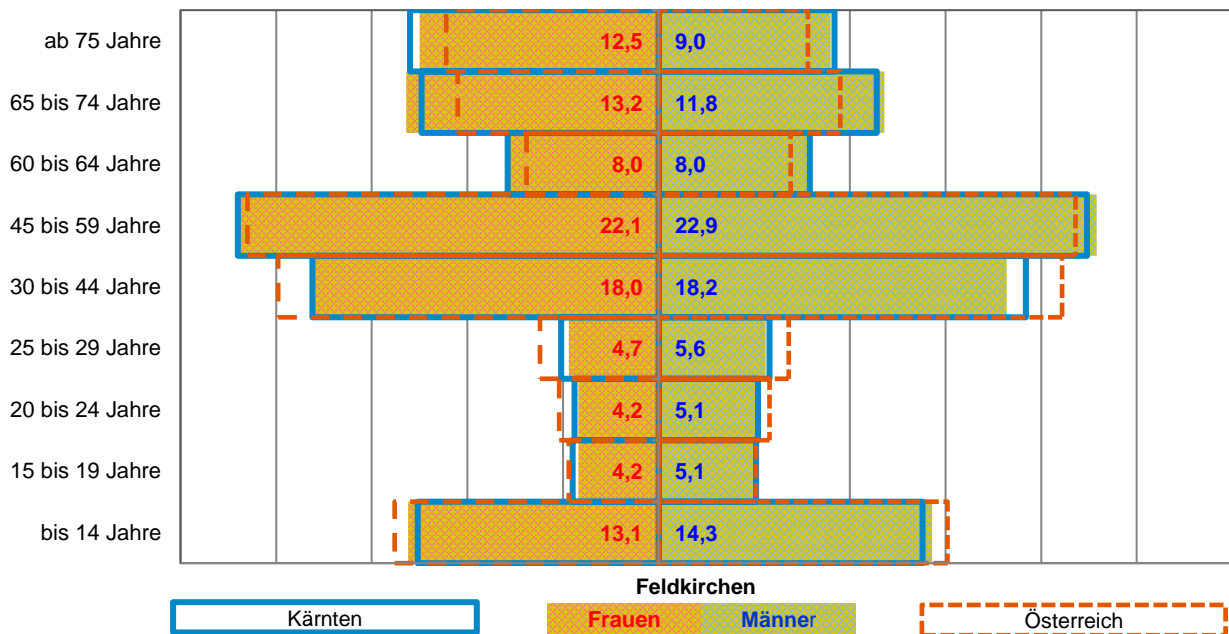
Wanderungsbilanz 2018-2022

in ‰ der Bevölkerung



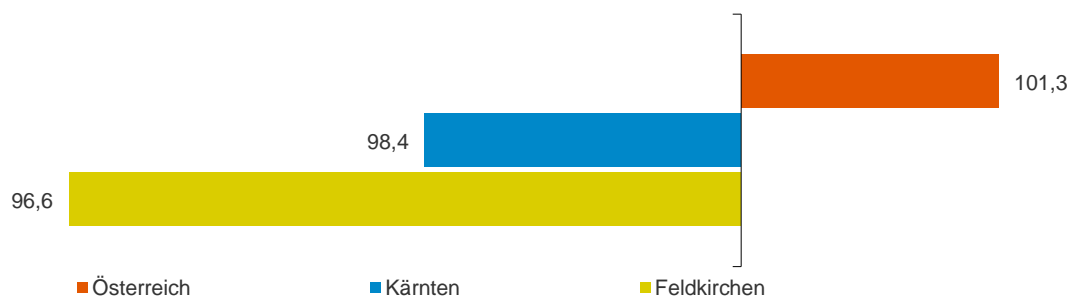
Bevölkerung nach Altersgruppen und Geschlecht 2023

Anteile in %



Bevölkerungsprognose 2023/2030

Index: 2023=100



Beschäftigung	Bundesland Kärnten (AT21)		Österreich (AT)
	Bezirk Feldkirchen (B210)		
Unselbstständig Beschäftigte	B210	AT21	AT
Unselbstständig Beschäftigte 2023	8.947	219.073	3.889.418
Veränderung seit 2019, absolut	186	7.574	169.377
Jährliche Entwicklung 2019 bis 2023, in %	0,5	0,9	1,1
Anteil an der Österreich-Beschäftigung 2023	0,23	5,63	100,00
Veränderung seit 2019, in %-Punkten	- 0,01	- 0,05	n.a.

Quelle: JR - POLICIES (Rohdaten: DVSV)

Unselbstständig beschäftigte Frauen	B210	AT21	AT
Unselbstständig beschäftigte Frauen 2023	4.066	102.041	1.781.532
Anteil unselbstständig beschäftigte Frauen 2023, in %	45,4	46,6	45,8
Veränderung seit 2019, in %-Punkten	0,3	0,1	0,3

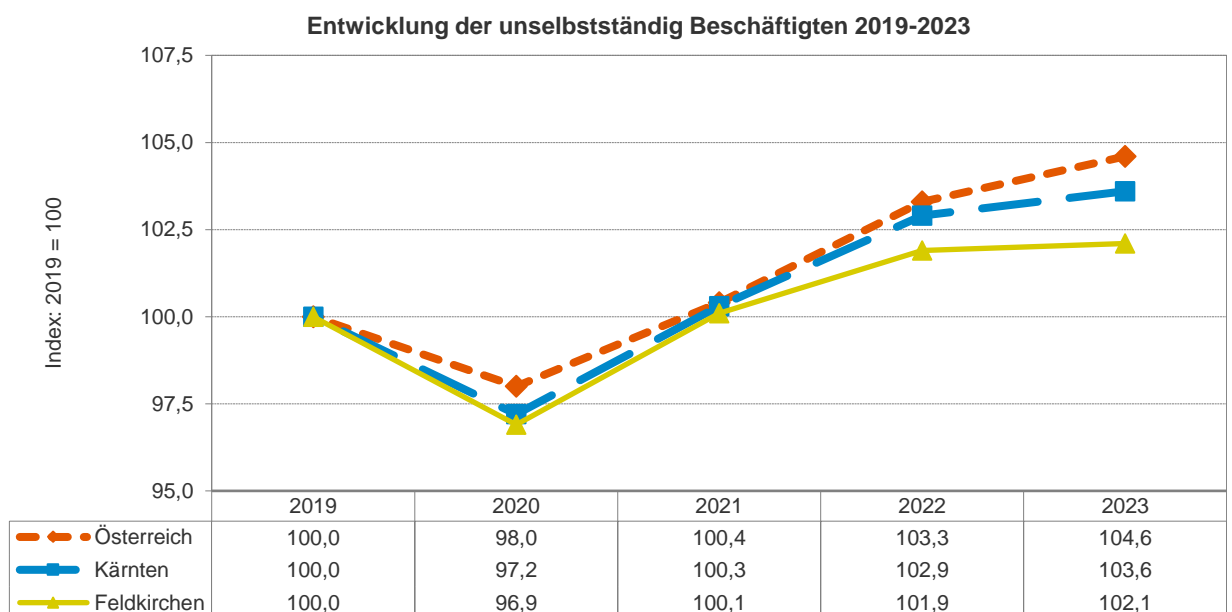
Quelle: JR - POLICIES (Rohdaten: DVSV)

Geringfügig Beschäftigte	B210	AT21	AT
Geringfügig Beschäftigte 2023	988	21.671	339.697
Veränderung seit 2019, absolut	- 17	- 562	- 6.907
Jährliche Entwicklung 2019 bis 2023, in %	- 0,4	- 0,6	- 0,5
Geringf. Beschäftigte pro 1.000 unselbstständig Beschäftigte 2023	110	99	87
Veränderung seit 2019, in %	- 3,7	- 5,9	- 6,3
Geringfügig beschäftigte Frauen 2023	596	13.471	206.599
Anteil geringfügig beschäftigter Frauen 2023, in %	60,3	62,2	60,8
Veränderung seit 2019, in %-Punkten	- 1,7	- 2,1	- 1,0
Geringf. besch. Frauen pro 1.000 unselbst. besch. Frauen 2023	147	132	116
Veränderung seit 2019, in %	- 6,9	- 9,3	- 8,4

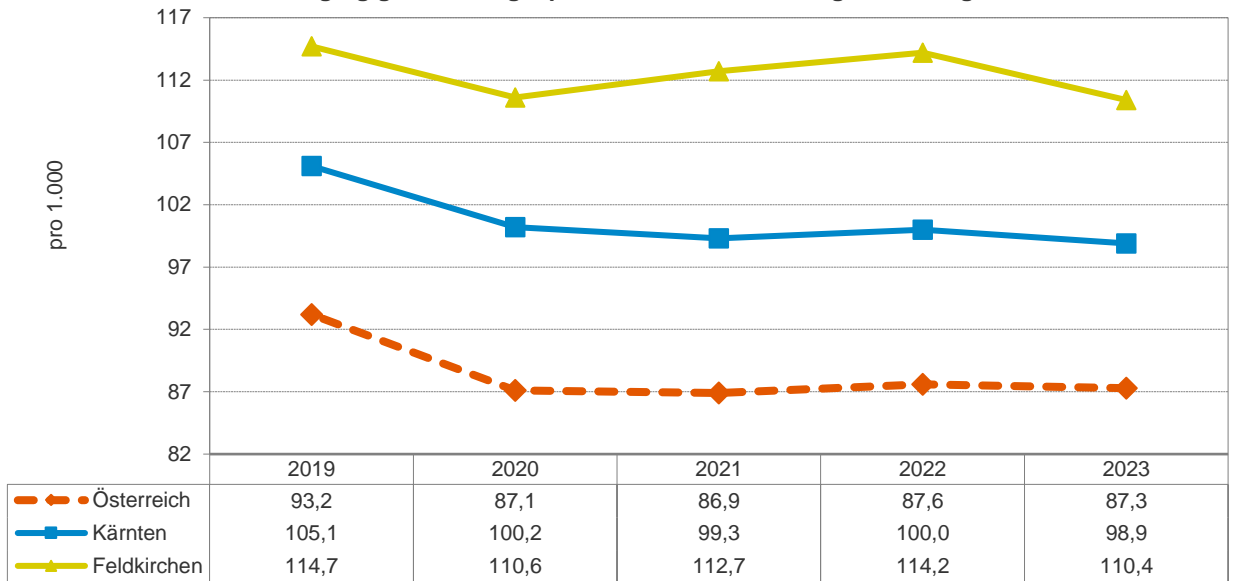
Quelle: JR - POLICIES (Rohdaten: DVSV)

Lehrlinge	B210	AT21	AT
Lehrlinge 2023	369	7.362	108.266
Veränderung seit 2019, absolut	1	197	- 845
Jährliche Entwicklung 2019 bis 2023, in %	0,1	0,7	- 0,2
Lehrlinge pro 1.000 unselbstständig Beschäftigte	41,2	33,6	27,8
Veränderung seit 2019, absolut	- 0,8	- 0,3	- 1,5
Betriebe mit Lehrlingsausbildung 2023	139	2.296	28.333
Veränderung seit 2019, absolut	6	2	- 701

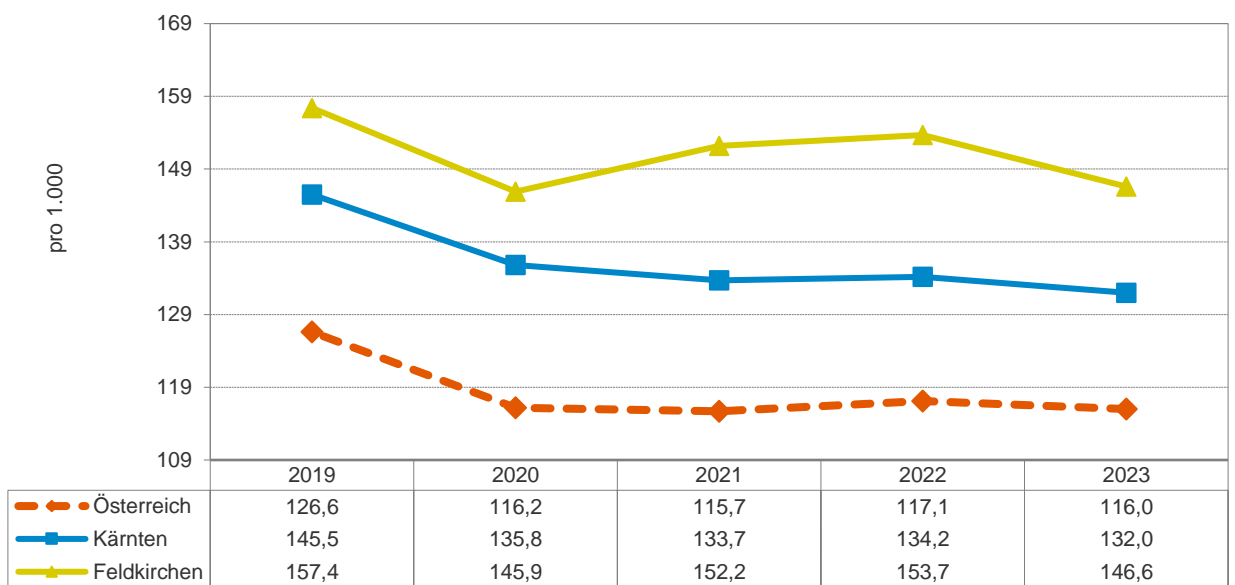
Quelle: Wirtschaftskammer Kärnten; eigene Berechnungen JR - POLICIES



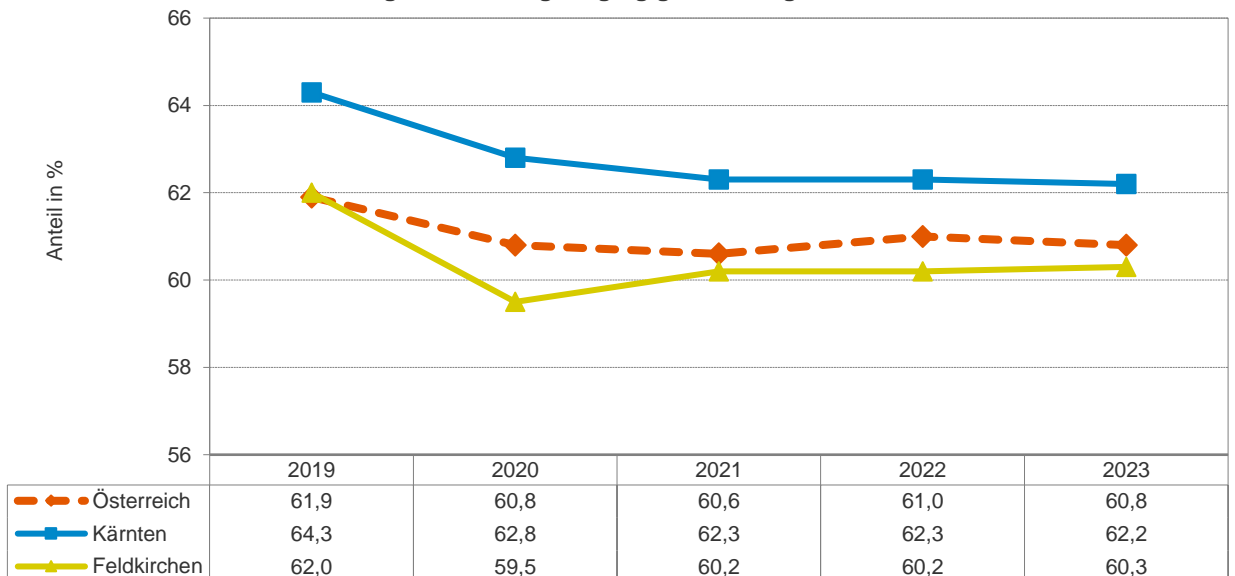
Geringfügig Beschäftigte pro 1.000 unselbstständig Beschäftigte 2019-2023



Geringfügig beschäftigte Frauen pro 1.000 unselbstständig beschäftigte Frauen 2019-2023



Entwicklung des Anteils geringfügig beschäftigter Frauen 2019-2023



Arbeitsmarkt	Bundesland Kärnten (AT21)		Österreich (AT)
	Bezirk Feldkirchen (B210)		
Arbeitslose	B210	AT21	AT
Arbeitslose 2023	682	16.922	270.773
Veränderung seit 2019, absolut	- 215	- 3.827	- 30.555
Jährliche Entwicklung 2019 bis 2023, in %	- 6,6	- 5,0	- 2,6
Anteil an der Österreich-Arbeitslosigkeit	0,25	6,25	100,00
Veränderung seit 2019, in %-Punkten	- 0,05	- 0,64	n.a.
Personen in Schulung 2023	99	2.654	70.537
Anteil der Personen in Schulung 2023, in %	14,5	15,7	26,1
Veränderung seit 2019, in %-Punkten	5,5	3,2	5,5
Anteil an Österreich - Personen in Schulung	0,1	3,8	100,0
Veränderung seit 2019, in %-Punkten	0,01	- 0,42	n.a.

Quelle: AMS, eigene Berechnungen JR - POLICIES

Soziale Struktur der Arbeitslosen	B210	AT21	AT
Arbeitslose Frauen 2023	259	7.416	116.919
Anteil arbeitsloser Frauen 2023, in %	38,0	43,8	43,2
Veränderung seit 2019, in %-Punkten	- 6,6	- 2,8	- 1,5
Arbeitslose Männer 2023	423	9.506	153.853
Anteil arbeitsloser Männer 2023, in %	62,0	56,2	56,8
Veränderung seit 2019, in %-Punkten	6,6	2,8	1,5
Jugendliche Arbeitslose (bis 25 Jahre) 2023	62	1.444	28.323
Anteil jugendlicher Arbeitsloser 2023, in %	9,1	8,5	10,5
Veränderung seit 2019, in %-Punkten	- 1,5	- 0,7	0,4
Ältere Arbeitslose (ab 50 Jahre) 2023	268	6.550	85.522
Anteil älterer Arbeitsloser 2023, in %	39,3	38,7	31,6
Veränderung seit 2019, in %-Punkten	3,4	3,0	- 1,0
Langzeitarbeitslose (länger als 1 Jahr arbeitslos) 2023	53	2.559	32.489
Anteil der Langzeitarbeitslosen 2023, in %	7,8	15,1	12,0
Veränderung seit 2019, in %-Punkten	- 0,0	- 1,3	- 3,9
Langzeitbeschäftigungslose 2023	89	4.266	74.962
Anteil der Langzeitbeschäftigungslosen 2023, in %	13,0	25,2	27,7
Veränderung seit 2019, in %-Punkten	- 1,4	- 2,9	- 5,0

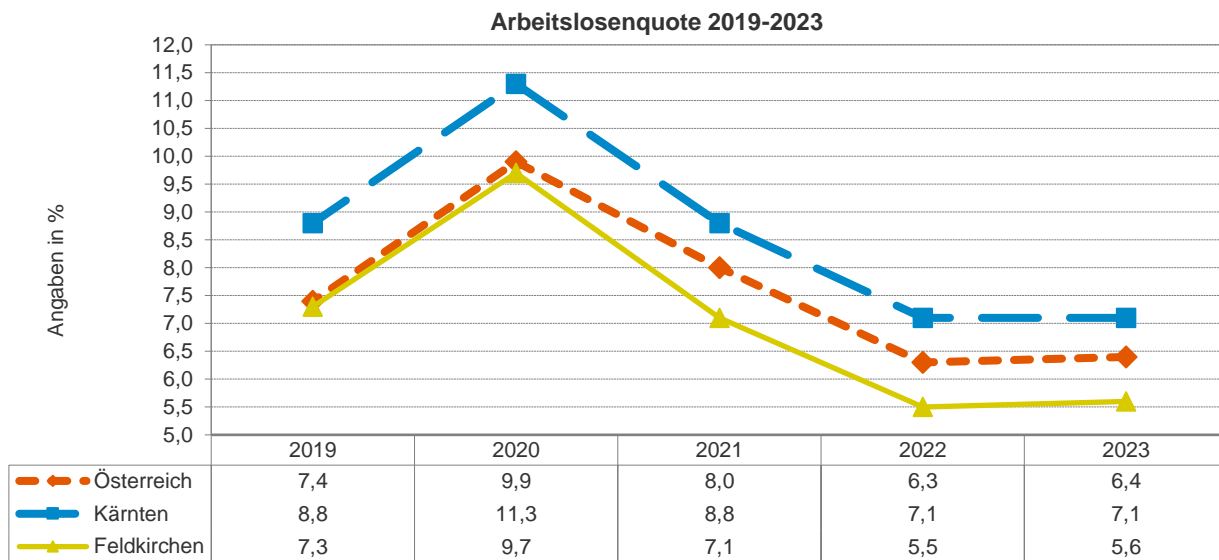
Quelle: AMS, eigene Berechnungen JR - POLICIES

Qualifikation der Arbeitslosen	B210	AT21	AT
Universität/Hochschule/Akademie 2023	35	1.070	24.137
Anteil Universität/Hochschule/Akademie 2023, in %	5,1	6,3	8,9
Veränderung seit 2019, in %-Punkten	0,2	0,2	0,7
Höhere Schule mit Matura 2023	52	1.618	32.251
Anteil Höhere Schule mit Matura 2023, in %	7,6	9,6	11,9
Veränderung seit 2019, in %-Punkten	- 1,5	- 0,1	0,6
Fachschule ohne Matura 2023	33	955	13.736
Anteil Fachschule ohne Matura 2023, in %	4,8	5,6	5,1
Veränderung seit 2019, in %-Punkten	- 0,8	0,2	- 0,2
Lehrabschluss/Meisterprüfung 2023	336	6.612	77.773
Anteil Lehrabschluss/Meisterprüfung 2023, in %	49,3	39,1	28,7
Veränderung seit 2019, in %-Punkten	3,7	- 0,6	- 2,1
Pflichtschule 2023	223	6.622	121.552
Anteil Pflichtschule 2023, in %	32,7	39,1	44,9
Veränderung seit 2019, in %-Punkten	- 1,6	0,2	0,8
ohne/unbekannter Schulabschluss 2023	4	45	1.280
Anteil ohne/unbekannter Schulabschluss 2023, in %	0,6	0,3	0,5
Veränderung seit 2019, in %-Punkten	0,3	0,0	0,2

Quelle: AMS, eigene Berechnungen JR - POLICIES

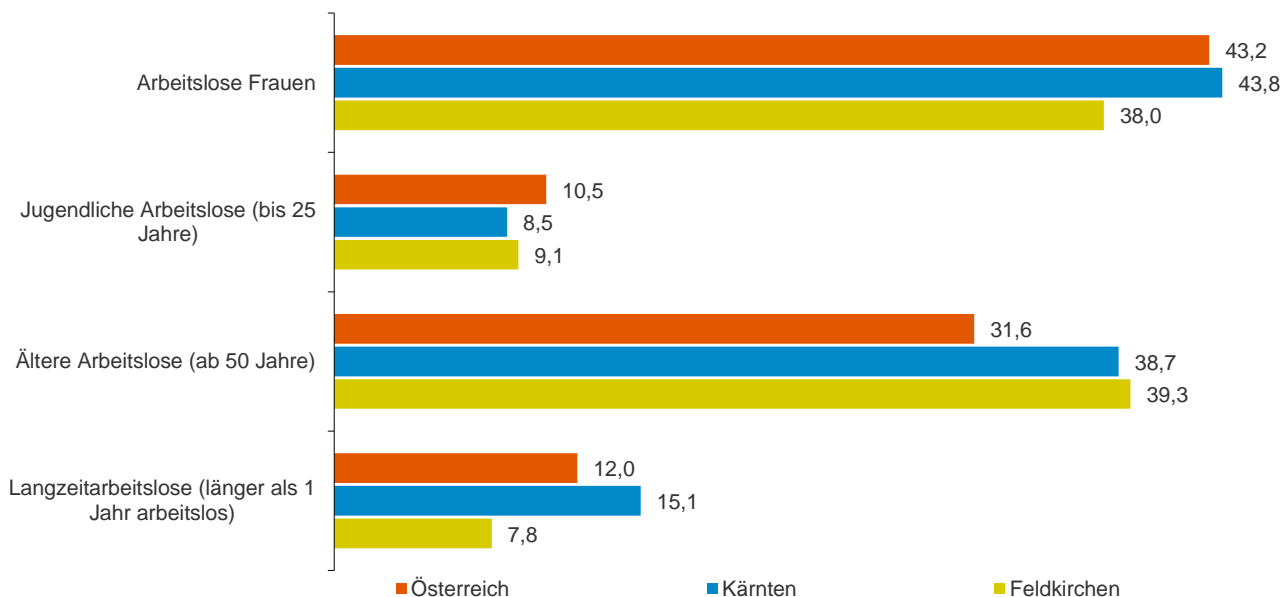
Arbeitslosenquote	B210	AT21	AT
Arbeitslosenquote 2023	5,6	7,1	6,4
Veränderung seit 2019, in %-Punkten	- 1,7	- 1,7	- 0,9
Frauen-Arbeitslosenquote 2023	4,5	6,6	6,0
Veränderung seit 2019, in %-Punkten	- 2,5	- 2,1	- 1,1
Männer-Arbeitslosenquote 2023	6,4	7,5	6,8
Veränderung seit 2019, in %-Punkten	- 1,1	- 1,4	- 0,8

Quellen: AMS, eigene Berechnungen JR - POLICIES

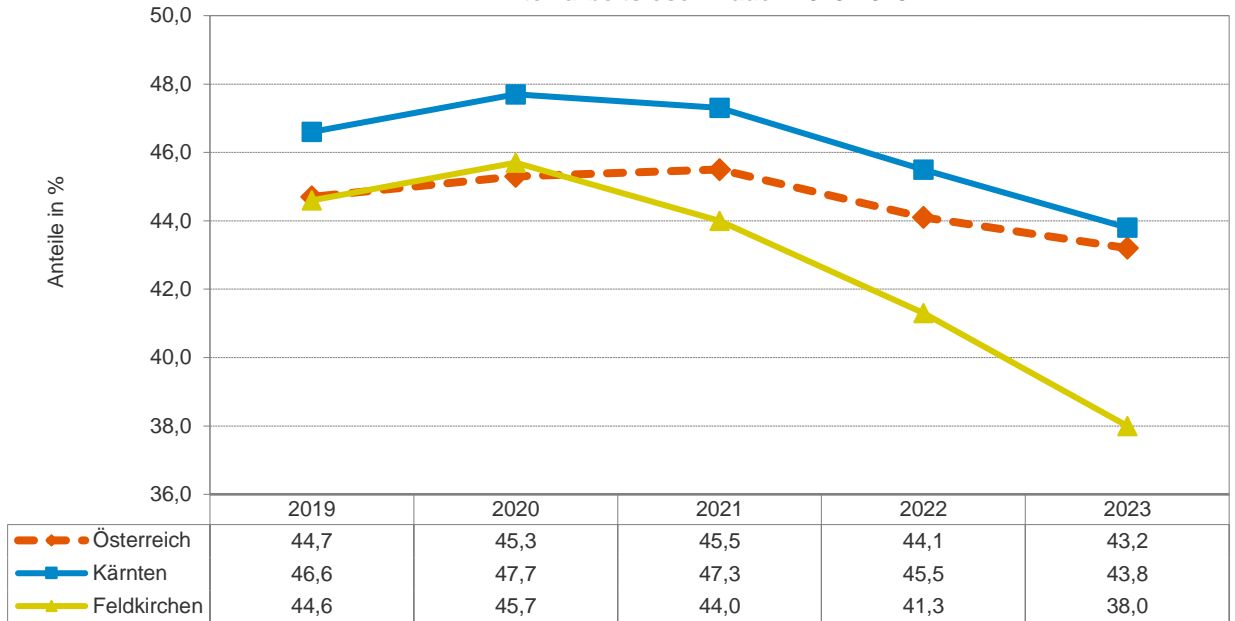


Soziale Struktur der Arbeitslosen 2023

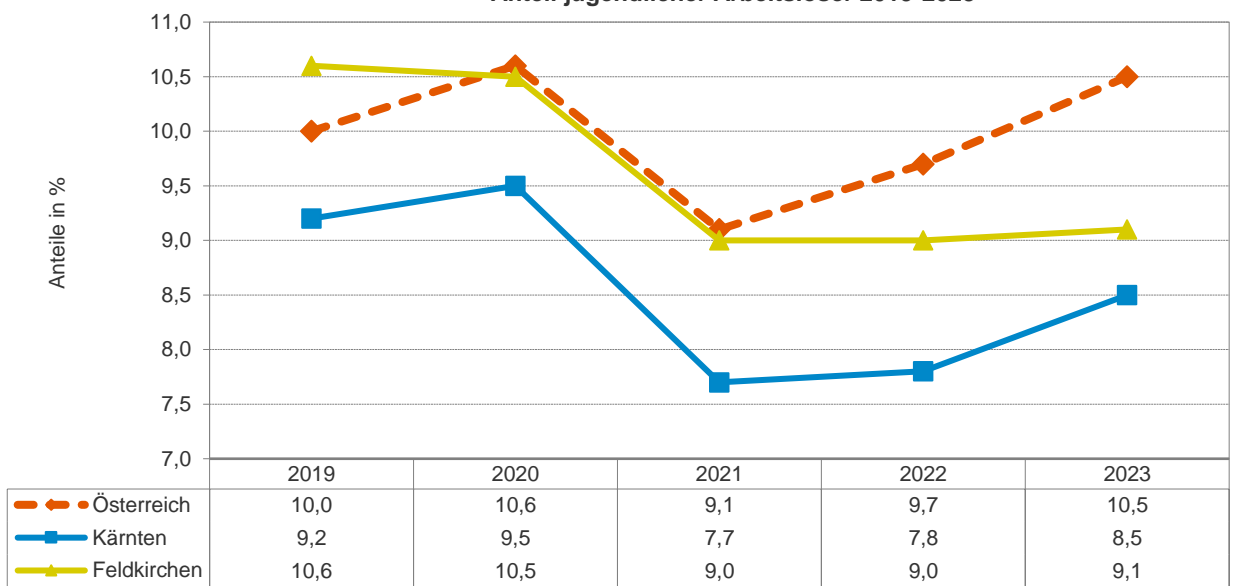
Anteile in %



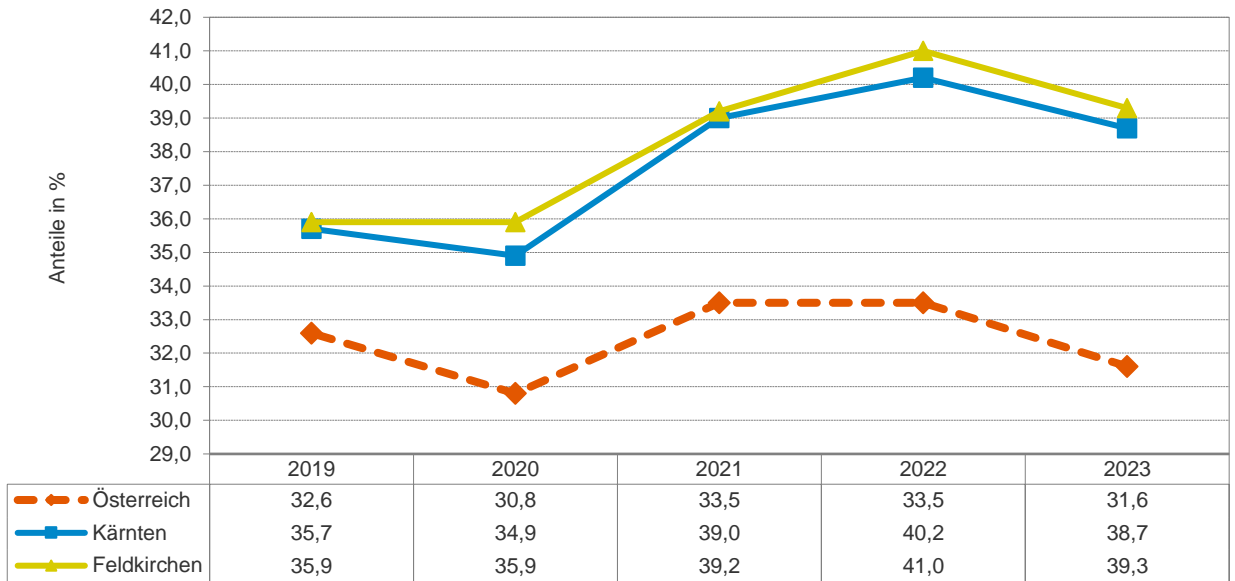
Anteil arbeitsloser Frauen 2019-2023



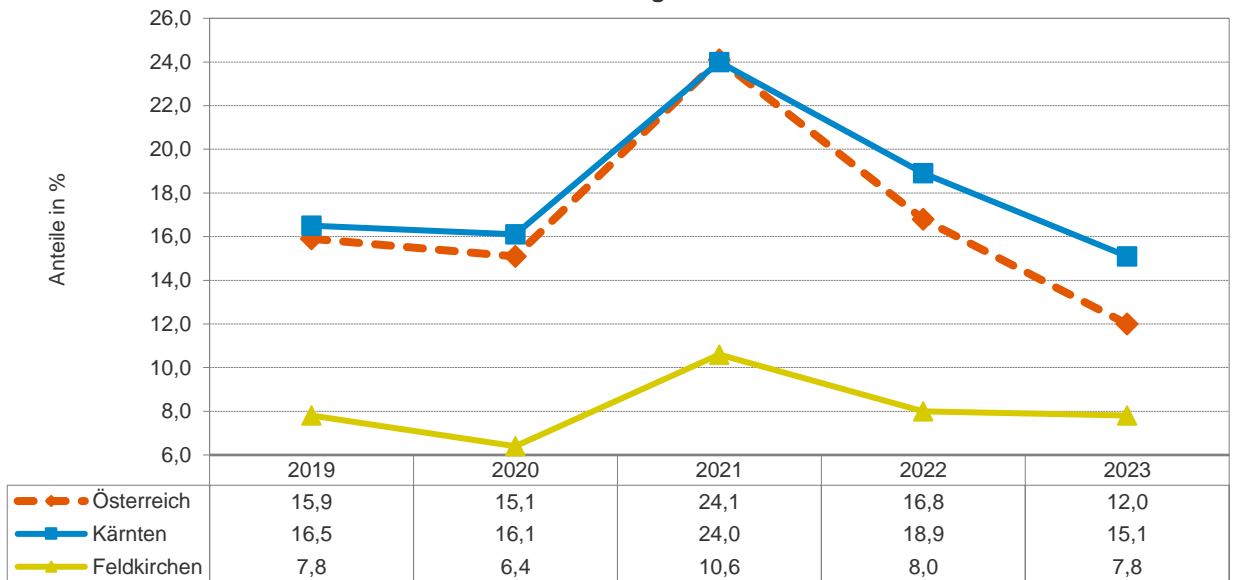
Anteil jugendlicher Arbeitsloser 2019-2023



Anteil älterer Arbeitsloser 2019-2023



Anteil der Langzeitarbeitslosen 2019-2023



Betriebe	Bundesland Kärnten (AT21)		Österreich (AT)
	Bezirk Feldkirchen (B210)		
Arbeitgeber	B210	AT21	AT
Arbeitgeber 2023	1.272	20.649	308.843
Veränderung seit 2019, absolut	5	286	7.810
Jährliche Entwicklung 2019 bis 2023, in %	0,1	0,3	0,6
Anteil an den Österreich-Arbeitgebern 2023	0,41	6,69	100,00
Veränderung seit 2019, in %-Punkten	- 0,01	- 0,08	n.a.

Quelle: JR - POLICIES (Rohdaten: DVSV)

Betriebsgrößenklassen	B210	AT21	AT
Anteil der unselbstständig Beschäftigten 2023, in %	100,0	100,0	100,0
in Kleinstbetrieben (1-9 Beschäftigte)	24,5	17,6	15,0
Veränderung seit 2019, in %-Punkten	- 0,9	- 0,3	- 0,5
in Kleinbetrieben (10-49 Beschäftigte)	35,6	23,4	21,4
Veränderung seit 2019, in %-Punkten	- 0,2	- 0,5	- 0,4
in Mittelbetrieben (50-249 Beschäftigte)	36,7	23,5	21,8
Veränderung seit 2019, in %-Punkten	1,2	1,3	- 0,0
in Großbetrieben (ab 250 Beschäftigte)	3,3	35,5	41,7
Veränderung seit 2019, in %-Punkten	- 0,1	- 0,6	0,9

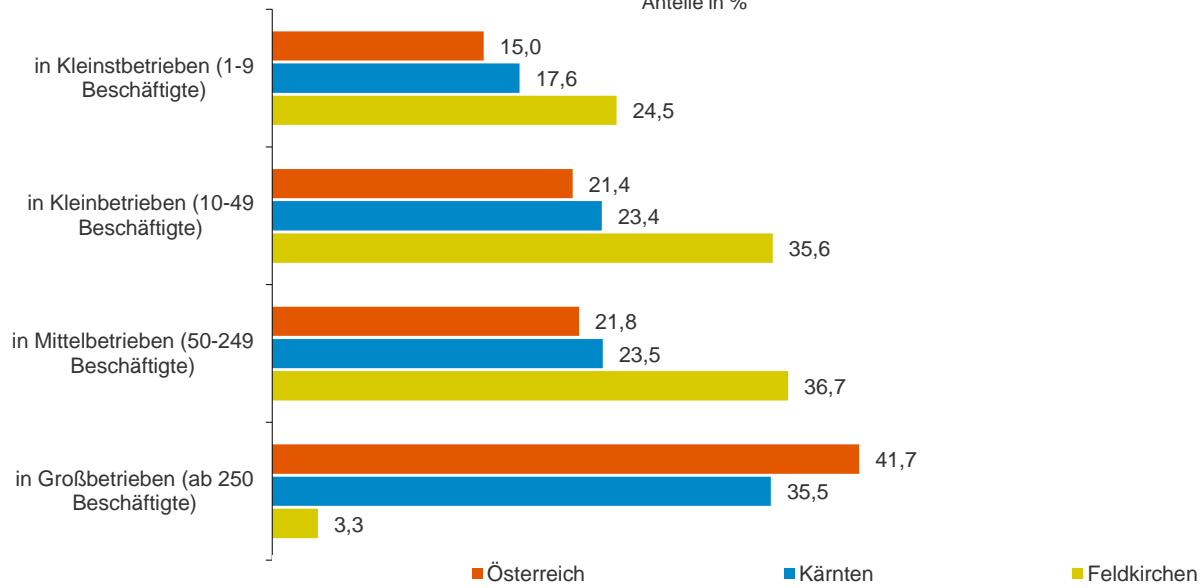
Quelle: JR - POLICIES (Rohdaten: DVSV)

Durchschnittliche Anzahl an Beschäftigten nach Betriebsgrößen	B210	AT21	AT
Über alle Betriebsgrößenklassen 2023	7,0	10,6	12,6
in Kleinstbetrieben (1-9 Beschäftigte)	2,0	2,2	2,3
Veränderung seit 2019, in %	- 2,7	0,5	- 1,1
in Kleinbetrieben (10-49 Beschäftigte)	20,8	19,5	19,4
Veränderung seit 2019, in %	4,9	0,4	- 0,0
in Mittelbetrieben (50-249 Beschäftigte)	105,9	100,2	101,0
Veränderung seit 2019, in %	12,5	2,3	- 0,8
in Großbetrieben (ab 250 Beschäftigte)	291,0	769,0	874,4
Veränderung seit 2019, in %	0,0	9,1	1,8

Quelle: JR - POLICIES (Rohdaten: DVSV)

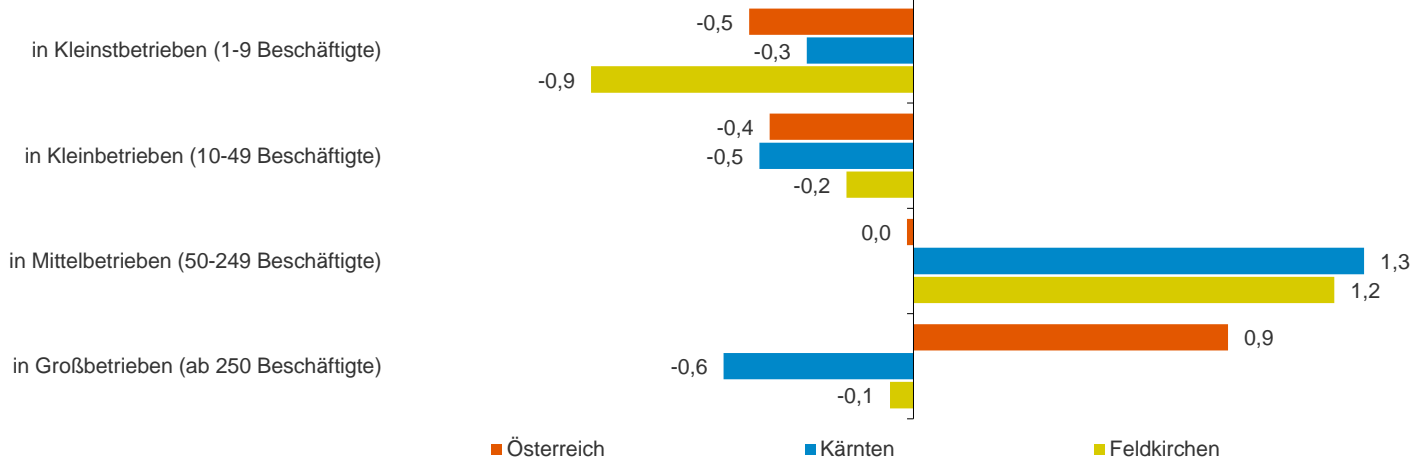
Beschäftigte nach Betriebsgrößenklassen 2023

Anteile in %



Anteilsveränderung 2019/2023

in %-Punkten



<i>Betriebsdynamik</i>	Bundesland Kärnten (AT21)		Österreich (AT)
	Bezirk Feldkirchen (B210)		
Neugründungen innerhalb der Wirtschaftskammer	B210	AT21	AT
Neugründungen (aktive Kammermitglieder) 2023*	147	2.563	40.673
Veränderung gegenüber 2022, absolut	4	75	1.313
Veränderung gegenüber 2022, in %	2,8	3,0	3,3
Ø Neugründungen 2019 bis 2022, absolut	145	2.454	39.515
Gründungsintensität: Neugründungen 2023*, in % des Bestandes 2022 (Mehrfachzählung)	6,9	6,7	6,8
Gründungsintensität: Neugründungen 2023*, in % des Bestandes 2022 (Einfachzählung)	n.v.	7,0	7,1

Quelle: Wirtschaftskammer Österreich, Wirtschaftskammer Kärnten; eigene Berechnungen JR - POLICIES, *vorläufige Werte.

Wirtschaftsstruktur	Bundesland Kärnten (AT21)		Österreich (AT)
	Bezirk Feldkirchen (B210)		
Wirtschaftsstruktur 2023 - absolut	B210	AT21	AT
Unselbstständig Beschäftigte	8.947	219.073	3.889.418
A PRIMÄRSEKTOR	97	2.059	26.015
B-F PRODUKTIONSSEKTOR	2.697	59.218	986.617
B Bergbau und Gewinnung von Steinen und Erden	34	476	5.419
C Herstellung von Waren	1.586	37.877	645.783
... davon Technologiebereich (20, 21, 26-30)	429	17.397	264.042
... 10-12 Nahrungs-, Futtermittel-, Getränkeherstellung u. Tabakverarb.	206	3.384	80.427
... 13-14 Textilien und Bekleidung	1	238	9.173
... 15 Leder, Lederwaren und Schuhe	0	226	2.769
... 16 Holz-, Flecht-, Korb- und Korkwaren (ohne Möbel)	254	3.261	30.101
... 17 Papier, Pappe und Waren daraus	42	750	15.779
... 18 Druckereierzeugnisse, Vervielfältigung von Datenträgern	5	483	7.761
... 19-21 Mineralölverarbeitung, chem. u. pharmazeut. Erzeugnisse	182	3.706	60.615
... 22 Gummi- und Kunststoffwaren	117	1.199	30.463
... 23 Glas u. Glaswaren, Keramik, Verarbeitung v. Steinen u. Erden	55	2.244	27.476
... 24 Metallerzeugung und -bearbeitung	18	1.207	38.719
... 25 Herstellung von Metallerzeugnissen	355	4.456	75.530
... 26-27 Elektrotechnik und Elektronik	86	8.170	81.210
... 28 Maschinenbau	229	7.160	94.659
... 29-30 Fahrzeugbau, sonstiger Fahrzeugbau	22	246	49.422
... 31-33 Möbel, sonst. Waren, Reparatur/Installation v. Maschinen	104	3.000	61.883
D-E Energie- und Wasserversorgung, Entsorgung u. Rückgewinnung	92	3.834	46.763
F Bauwesen	985	17.030	288.652
G-U DIENSTLEISTUNGSSEKTOR	6.153	157.796	2.876.786
G Handel, Reparatur	1.263	32.634	572.328
H Verkehr und Lagerei	365	10.192	204.188
I Beherbergung und Gastronomie	1.003	14.541	224.711
J Information und Kommunikation	46	3.955	121.748
K Finanz- und Versicherungsdienstleistungen	273	5.678	110.974
L-N Wirtschaftsdienste	804	23.536	487.059
... davon: Wissenschaftliche Dienstleistungen (69-75)	316	8.401	209.790
... 68 Grundstücks- und Wohnungswesen	40	1.743	44.193
... 69 Rechts- und Steuerberatung, Wirtschaftsprüfung	53	2.227	48.467
... 70 Verwalt./Führung v. Unternehm./Betrieben; Unternehmensberat.	134	2.346	60.004
... 71 Architektur/Ingenieurbüros; techn./physikal./chem. Untersuchung	101	2.265	52.030
... 72 Forschung und Entwicklung	0	594	21.115
... 73 Werbung und Marktforschung	5	532	18.797
... 74 Sonstige freiberufl./wissenschaftl./techn. Tätigkeiten	15	259	6.068
... 75 Veterinärwesen	7	178	3.310
... 77 Vermietung von beweglichen Sachen	16	396	9.685
... 78 Vermittlung und Überlassung von Arbeitskräften	263	7.168	93.426
... 79-82 sonstige Wirtschaftsdienste	170	5.828	129.964
O-Q Öffent. Verwaltung, Unterrichtsw., Gesundheits- u. Sozialwesen	2.191	60.834	1.025.894
R-U sonstige Dienstleistungen	207	6.425	129.884
Branchengr. KWF-Technologiefonds (16,20-21,26-30,62-63,71-74)	849	27.109	478.454

Quelle: JR - POLICIES (Rohdaten: DVSV)

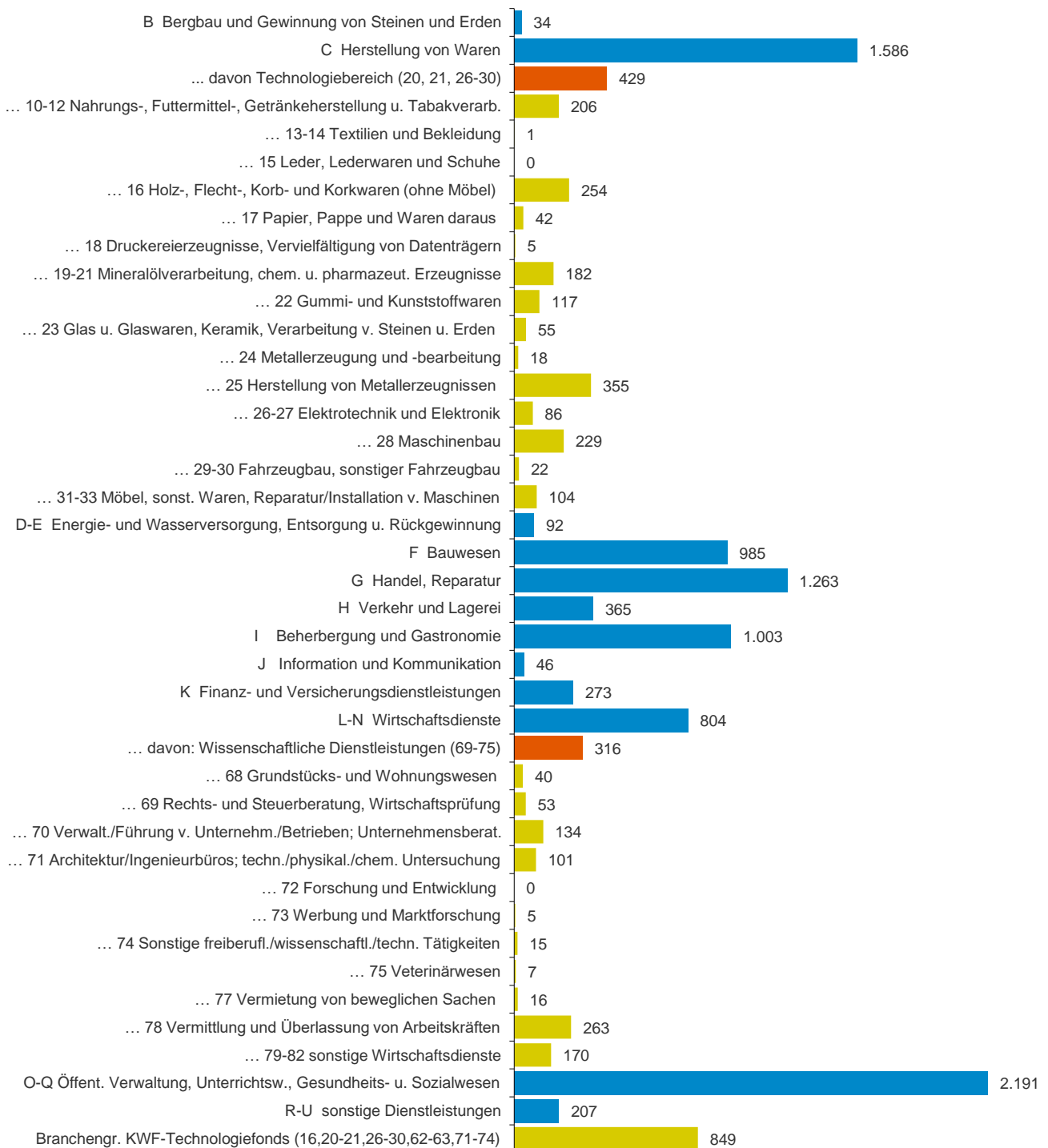
Wirtschaftsstruktur	Bundesland Kärnten (AT21)		Österreich (AT)
	Bezirk Feldkirchen (B210)		
Wirtschaftsstruktur 2023 - anteilig	B210	AT21	AT
Unselbstständig Beschäftigte	100,0	100,0	100,0
A PRIMÄRSEKTOR	1,1	0,9	0,7
B-F PRODUKTIONSSEKTOR	30,1	27,0	25,4
B Bergbau und Gewinnung von Steinen und Erden	1,3	0,8	0,5
C Herstellung von Waren	58,8	64,0	65,5
... davon Technologiebereich (20, 21, 26-30)	27,0	45,9	40,9
... 10-12 Nahrungs-, Futtermittel-, Getränkeherstellung u. Tabakverarb.	13,0	8,9	12,5
... 13-14 Textilien und Bekleidung	0,1	0,6	1,4
... 15 Leder, Lederwaren und Schuhe	0,0	0,6	0,4
... 16 Holz-, Flecht-, Korb- und Korkwaren (ohne Möbel)	16,0	8,6	4,7
... 17 Papier, Pappe und Waren daraus	2,6	2,0	2,4
... 18 Druckereierzeugnisse, Vervielfältigung von Datenträgern	0,3	1,3	1,2
... 19-21 Mineralölverarbeitung, chem. u. pharmazeut. Erzeugnisse	11,5	9,8	9,4
... 22 Gummi- und Kunststoffwaren	7,4	3,2	4,7
... 23 Glas u. Glaswaren, Keramik, Verarbeitung v. Steinen u. Erden	3,5	5,9	4,3
... 24 Metallerzeugung und -bearbeitung	1,1	3,2	6,0
... 25 Herstellung von Metallerzeugnissen	22,4	11,8	11,7
... 26-27 Elektrotechnik und Elektronik	5,4	21,6	12,6
... 28 Maschinenbau	14,4	18,9	14,7
... 29-30 Fahrzeugbau, sonstiger Fahrzeugbau	1,4	0,6	7,7
... 31-33 Möbel, sonst. Waren, Reparatur/Installation v. Maschinen	6,6	7,9	9,6
D-E Energie- und Wasserversorgung, Entsorgung u. Rückgewinnung	3,4	6,5	4,7
F Bauwesen	36,5	28,8	29,3
G-U DIENSTLEISTUNGSSEKTOR	68,8	72,0	74,0
G Handel, Reparatur	20,5	20,7	19,9
H Verkehr und Lagerei	5,9	6,5	7,1
I Beherbergung und Gastronomie	16,3	9,2	7,8
J Information und Kommunikation	0,7	2,5	4,2
K Finanz- und Versicherungsdienstleistungen	4,4	3,6	3,9
L-N Wirtschaftsdienste	13,1	14,9	16,9
... davon: Wissenschaftliche Dienstleistungen (69-75)	39,3	35,7	43,1
... 68 Grundstücks- und Wohnungswesen	5,0	7,4	9,1
... 69 Rechts- und Steuerberatung, Wirtschaftsprüfung	6,6	9,5	10,0
... 70 Verwalt./Führung v. Unternehm./Betrieben; Unternehmensberat.	16,7	10,0	12,3
... 71 Architektur/Ingenieurbüros; techn./physikal./chem. Untersuchung	12,6	9,6	10,7
... 72 Forschung und Entwicklung	0,0	2,5	4,3
... 73 Werbung und Marktforschung	0,6	2,3	3,9
... 74 Sonstige freiberufl./wissenschaftl./techn. Tätigkeiten	1,9	1,1	1,2
... 75 Veterinärwesen	0,9	0,8	0,7
... 77 Vermietung von beweglichen Sachen	2,0	1,7	2,0
... 78 Vermittlung und Überlassung von Arbeitskräften	32,7	30,5	19,2
... 79-82 sonstige Wirtschaftsdienste	21,1	24,8	26,7
O-Q Öffent. Verwaltung, Unterrichtsw., Gesundheits- u. Sozialwesen	35,6	38,6	35,7
R-U sonstige Dienstleistungen	3,4	4,1	4,5
Branchengr. KWF-Technologiefonds (16,20-21,26-30,62-63,71-74)	9,5	12,4	12,3

Quelle: JR - POLICIES (Rohdaten: DVSV)

Unselbstständig Beschäftigte 2023 - Bezirk Feldkirchen (B210)
 nach Sektoren (ÖNACE 2008)
 Primär (A), Sekundär (B-F), Tertiär (G-U)



Sekundär- und Tertiärsektor nach Branchen



Veränderung Wirtschaftsstruktur	Bundesland Kärnten (AT21)		Österreich (AT)
	Bezirk Feldkirchen (B210)		
Ø Jährliche Entwicklung 2019 bis 2023, in %	B210	AT21	AT
Unselbstständig Beschäftigte	0,5	0,9	1,1
A PRIMÄRSEKTOR	2,5	2,9	0,9
B-F PRODUKTIONSSEKTOR	1,0	1,5	1,0
B Bergbau und Gewinnung von Steinen und Erden	- 0,7	- 2,2	- 2,7
C Herstellung von Waren	0,9	1,6	0,7
... davon Technologiebereich (20, 21, 26-30)	6,7	2,6	2,2
... 10-12 Nahrungs-, Futtermittel-, Getränkeherstellung u. Tabakverarb.	- 2,8	0,7	0,4
... 13-14 Textilien und Bekleidung	n.a.	0,1	- 3,9
... 15 Leder, Lederwaren und Schuhe	n.a.	- 7,2	- 5,8
... 16 Holz-, Flecht-, Korb- und Korkwaren (ohne Möbel)	- 0,6	3,1	- 0,3
... 17 Papier, Pappe und Waren daraus	1,2	- 0,3	- 1,2
... 18 Druckereierzeugnisse, Vervielfältigung von Datenträgern	0,0	- 6,1	- 4,6
... 19-21 Mineralölverarbeitung, chem. u. pharmazeut. Erzeugnisse	- 5,5	2,0	3,0
... 22 Gummi- und Kunststoffwaren	2,0	0,0	- 0,1
... 23 Glas u. Glaswaren, Keramik, Verarbeitung v. Steinen u. Erden	- 3,7	- 1,4	- 1,9
... 24 Metallerzeugung und -bearbeitung	8,5	2,2	0,5
... 25 Herstellung von Metallerzeugnissen	- 1,1	1,4	- 0,0
... 26-27 Elektrotechnik und Elektronik	115,3	5,1	3,8
... 28 Maschinenbau	4,2	2,3	2,2
... 29-30 Fahrzeugbau, sonstiger Fahrzeugbau	3,7	- 25,1	- 0,8
... 31-33 Möbel, sonst. Waren, Reparatur/Installation v. Maschinen	- 0,9	1,5	- 0,0
D-E Energie- und Wasserversorgung, Entsorgung u. Rückgewinnung	4,2	2,1	2,0
F Bauwesen	0,9	1,4	1,6
G-U DIENSTLEISTUNGSSEKTOR	0,3	0,6	1,2
G Handel, Reparatur	- 1,2	0,4	0,8
H Verkehr und Lagerei	- 1,2	- 0,2	0,2
I Beherbergung und Gastronomie	2,1	- 0,1	0,5
J Information und Kommunikation	- 16,6	7,1	4,4
K Finanz- und Versicherungsdienstleistungen	- 8,5	- 3,6	- 0,6
L-N Wirtschaftsdienste	- 0,7	0,9	1,6
... davon: Wissenschaftliche Dienstleistungen (69-75)	2,9	3,5	3,0
... 68 Grundstücks- und Wohnungswesen	- 10,4	- 1,5	0,8
... 69 Rechts- und Steuerberatung, Wirtschaftsprüfung	- 3,1	1,5	2,1
... 70 Verwalt./Führung v. Unternehm./Betrieben; Unternehmensberat.	11,1	7,9	6,7
... 71 Architektur/Ingenieurbüros; techn./physikal./chem. Untersuchung	- 1,7	3,7	0,2
... 72 Forschung und Entwicklung	n.a.	4,4	7,3
... 73 Werbung und Marktforschung	- 4,5	- 4,2	- 0,1
... 74 Sonstige freiberufl./wissenschaftl./techn. Tätigkeiten	31,6	0,2	- 0,8
... 75 Veterinärwesen	- 15,9	3,0	7,6
... 77 Vermietung von beweglichen Sachen	0,0	2,7	0,6
... 78 Vermittlung und Überlassung von Arbeitskräften	- 2,7	- 2,1	- 0,9
... 79-82 sonstige Wirtschaftsdienste	- 0,1	1,9	1,6
O-Q Öffent. Verwaltung, Unterrichtsw., Gesundheits- u. Sozialwesen	3,1	1,2	1,6
R-U sonstige Dienstleistungen	1,4	- 1,0	- 0,2
Branchengr. KWF-Technologiefonds (16,20-21,26-30,62-63,71-74)	1,3	3,3	2,4

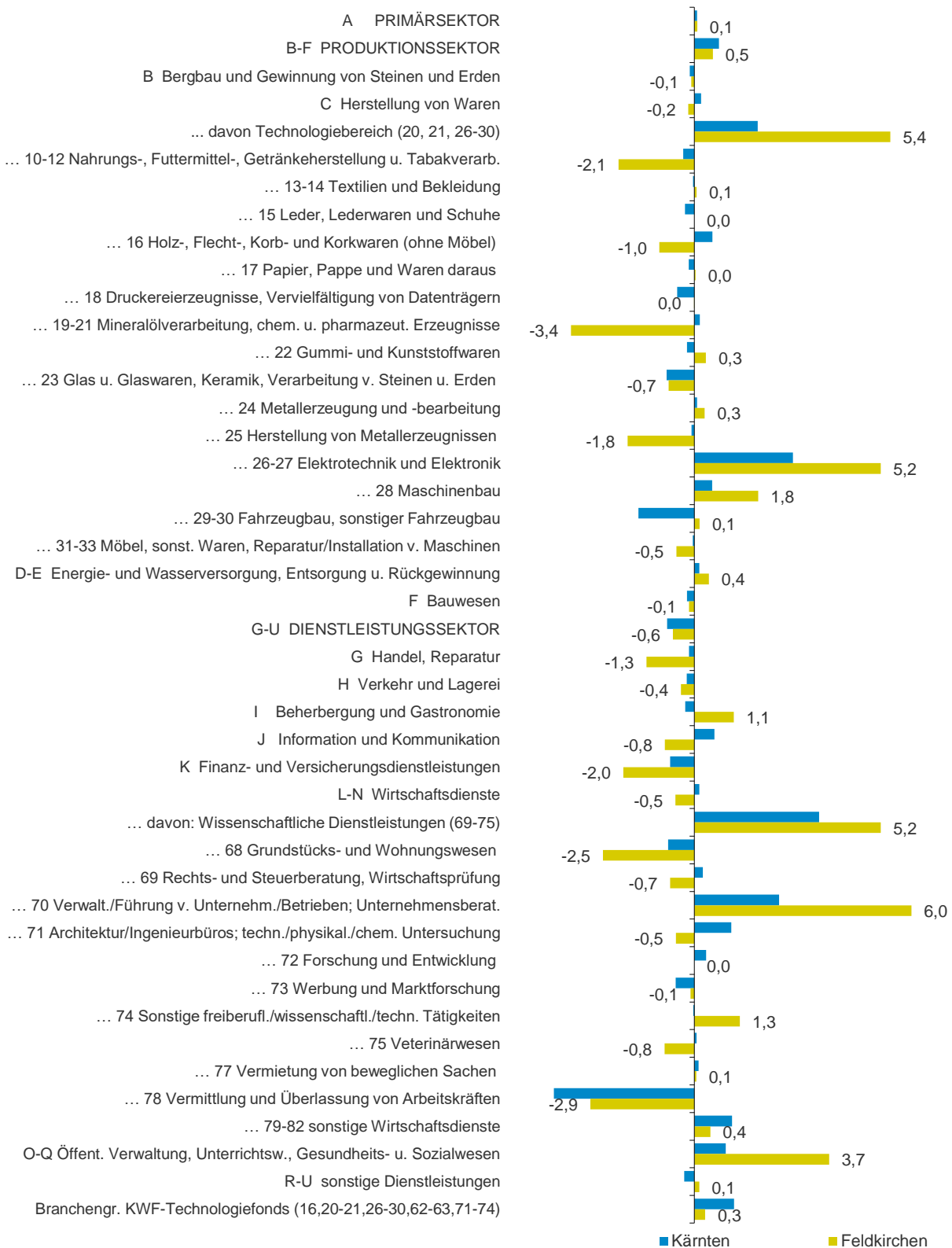
Quelle: JR - POLICIES (Rohdaten: DVSV)

Veränderung Wirtschaftsstruktur	Bundesland Kärnten (AT21)		Österreich (AT)
	Bezirk Feldkirchen (B210)		
Strukturwandel 2023: Veränderung gegenüber 2019, in %-Punkten	B210	AT21	AT
Beschäftigungsanteil 2023 – Beschäftigungsanteil 2019	0,0	0,0	0,0
A PRIMÄRSEKTOR	0,1	0,1	- 0,0
B-F PRODUKTIONSSEKTOR	0,5	0,7	- 0,2
B Bergbau und Gewinnung von Steinen und Erden	- 0,1	- 0,1	- 0,1
C Herstellung von Waren	- 0,2	0,2	- 0,8
... davon Technologiebereich (20, 21, 26-30)	5,4	1,8	2,4
... 10-12 Nahrungs-, Futtermittel-, Getränkeherstellung u. Tabakverarb.	- 2,1	- 0,3	- 0,1
... 13-14 Textilien und Bekleidung	0,1	- 0,0	- 0,3
... 15 Leder, Lederwaren und Schuhe	0,0	- 0,3	- 0,1
... 16 Holz-, Flecht-, Korb- und Korkwaren (ohne Möbel)	- 1,0	0,5	- 0,2
... 17 Papier, Pappe und Waren daraus	0,0	- 0,2	- 0,2
... 18 Druckereierzeugnisse, Vervielfältigung von Datenträgern	- 0,0	- 0,5	- 0,3
... 19-21 Mineralölverarbeitung, chem. u. pharmazeut. Erzeugnisse	- 3,4	0,1	0,8
... 22 Gummi- und Kunststoffwaren	0,3	- 0,2	- 0,1
... 23 Glas u. Glaswaren, Keramik, Verarbeitung v. Steinen u. Erden	- 0,7	- 0,8	- 0,5
... 24 Metallerzeugung und -bearbeitung	0,3	0,1	- 0,0
... 25 Herstellung von Metallerzeugnissen	- 1,8	- 0,1	- 0,3
... 26-27 Elektrotechnik und Elektronik	5,2	2,7	1,5
... 28 Maschinenbau	1,8	0,5	0,9
... 29-30 Fahrzeugbau, sonstiger Fahrzeugbau	0,1	- 1,6	- 0,5
... 31-33 Möbel, sonst. Waren, Reparatur/Installation v. Maschinen	- 0,5	- 0,0	- 0,3
D-E Energie- und Wasserversorgung, Entsorgung u. Rückgewinnung	0,4	0,1	0,2
F Bauwesen	- 0,1	- 0,2	0,7
G-U DIENSTLEISTUNGSSEKTOR	- 0,6	- 0,8	0,2
G Handel, Reparatur	- 1,3	- 0,1	- 0,3
H Verkehr und Lagerei	- 0,4	- 0,2	- 0,3
I Beherbergung und Gastronomie	1,1	- 0,3	- 0,2
J Information und Kommunikation	- 0,8	0,6	0,5
K Finanz- und Versicherungsdienstleistungen	- 2,0	- 0,7	- 0,3
L-N Wirtschaftsdienste	- 0,5	0,1	0,3
... davon: Wissenschaftliche Dienstleistungen (69-75)	5,2	3,5	2,4
... 68 Grundstücks- und Wohnungswesen	- 2,5	- 0,7	- 0,3
... 69 Rechts- und Steuerberatung, Wirtschaftsprüfung	- 0,7	0,2	0,2
... 70 Verwalt./Führung v. Unternehm./Betrieben; Unternehmensberat.	6,0	2,3	2,2
... 71 Architektur/Ingenieurbüros; techn./physikal./chem. Untersuchung	- 0,5	1,0	- 0,6
... 72 Forschung und Entwicklung	0,0	0,3	0,9
... 73 Werbung und Marktforschung	- 0,1	- 0,5	- 0,3
... 74 Sonstige freiberufl./wissenschaftl./techn. Tätigkeiten	1,3	- 0,0	- 0,1
... 75 Veterinärwesen	- 0,8	0,1	0,1
... 77 Vermietung von beweglichen Sachen	0,1	0,1	- 0,1
... 78 Vermittlung und Überlassung von Arbeitskräften	- 2,9	- 3,9	- 2,0
... 79-82 sonstige Wirtschaftsdienste	0,4	1,0	0,0
O-Q Öffent. Verwaltung, Unterrichtsw., Gesundheits- u. Sozialwesen	3,7	0,9	0,5
R-U sonstige Dienstleistungen	0,1	- 0,3	- 0,3
Branchengr. KWF-Technologiefonds (16,20-21,26-30,62-63,71-74)	0,3	1,1	0,6

Quelle: JR - POLICIES (Rohdaten: DVSV)

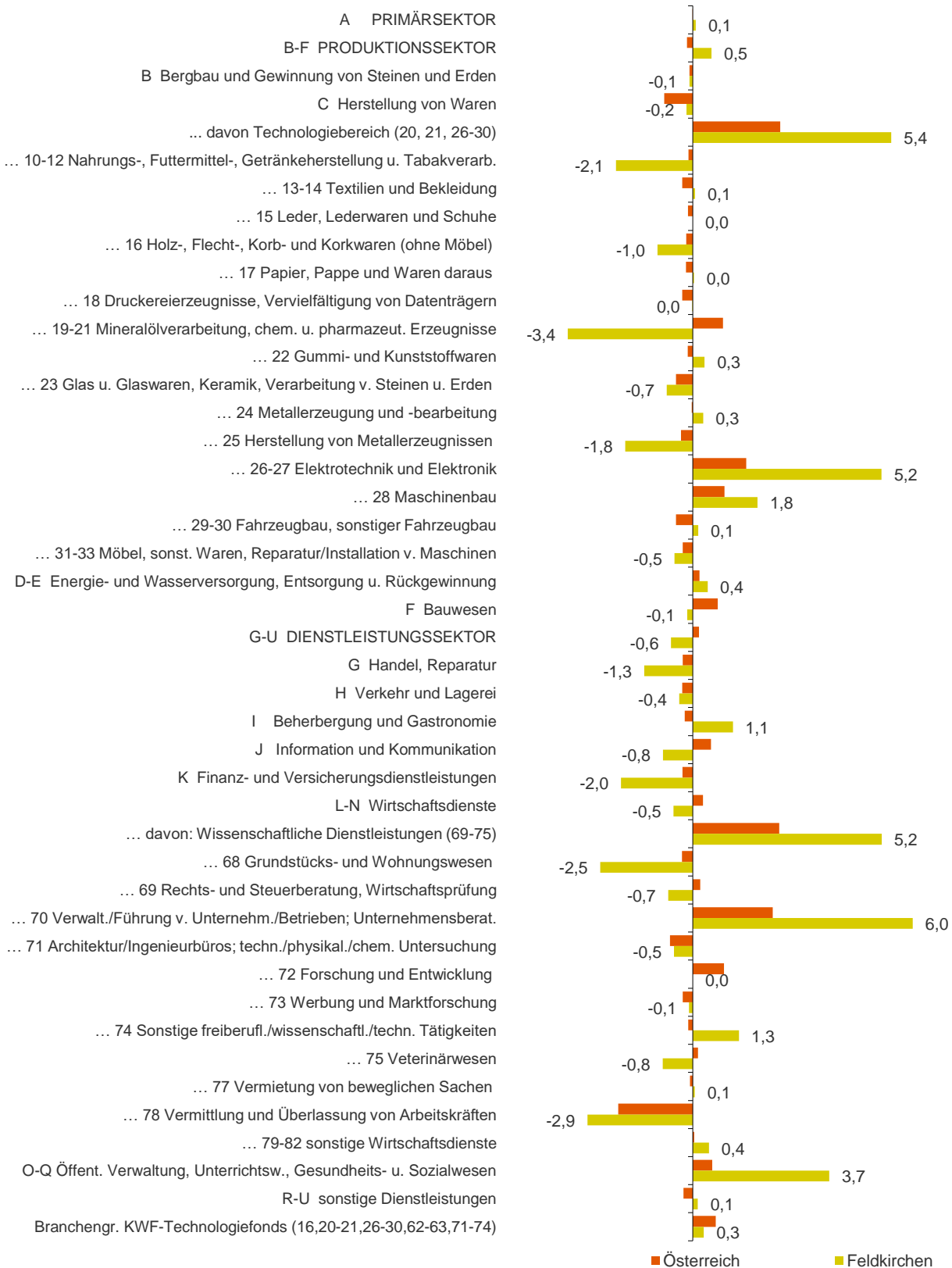
Strukturwandel 2023

Beschäftigungsanteile 2023 minus 2019, in %-Punkten



Strukturwandel 2023

Beschäftigungsanteile 2023 minus 2019, in %-Punkten



Tourismus	Bundesland Kärnten (AT21)		Österreich (AT)
	Bezirk Feldkirchen (B210)		
	B210	AT21	AT
Nächtigungen			
Nächtigungen 2023, im Kalenderjahr	993.713	13.179.668	151.168.949
Veränderung seit 2019, absolut	- 93.890	- 179.881	- 1.540.135
Jährliche Entwicklung 2019 bis 2023, in %	- 2,2	- 0,3	- 0,3
Anteil an den Österreich-Nächtigungen	0,66	8,72	100,00
Veränderung seit 2019, in %-Punkten	- 0,05	- 0,03	n.a.

Quelle: Statistik Austria, eigene Berechnungen JR - POLICIES

Nächtigungen nach Herkunft	B210	AT21	AT
Nächtigungen von Ausländern 2023, im Kalenderjahr	560.425	7.754.492	111.261.406
Jährliche Entwicklung 2019 bis 2023, in %	- 3,1	- 1,0	- 0,3
Anteil der Nächtigungen von Ausländern 2023, in %	56,4	58,8	73,6
Veränderung seit 2019, in %-Punkten	- 2,2	- 1,7	- 0,2
Nächtigungen von Inländern 2023, im Kalenderjahr	433.288	5.425.176	39.907.543
Jährliche Entwicklung 2019 bis 2023, in %	- 1,0	0,7	- 0,0

Quelle: Statistik Austria, eigene Berechnungen JR - POLICIES

Nächtigungen in Hotelbetrieben	B210	AT21	AT
Nächtigungen 2023 in Hotelbetrieben	428.453	6.296.322	90.315.978
Jährliche Entwicklung 2019 bis 2023, in %	- 1,8	- 1,8	- 1,3
Anteil an den Gesamtnächtigungen	43,1	47,8	59,7
Veränderung seit 2019, in %-Punkten	0,7	- 3,0	- 2,6
davon: ... in 5/4-Stern-Betrieben 2023	65,3	57,0	58,1
Veränderung seit 2019, in %-Punkten	1,1	1,0	1,1
...in 3-Stern-Betrieben 2023	29,6	34,8	30,9
Veränderung seit 2019, in %-Punkten	- 0,0	- 0,6	- 0,9
...in 2/1-Stern-Betrieben 2023	5,1	8,2	10,9
Veränderung seit 2019, in %-Punkten	- 1,1	- 0,3	- 0,2

Quelle: Statistik Austria, eigene Berechnungen JR - POLICIES

Nächtigungen nach Tourismusjahr	B210	AT21	AT
Nächtigungen in der Wintersaison 2022/2023 (1.11. - 30.4.)	266.657	3.570.978	69.327.070
Jährliche Entwicklung 2018/2019 bis 2022/2023, in %	- 2,1	- 0,8	- 1,3
Anteil der Nächtigungen in der Wintersaison 2022/2023, in %	26,9	27,2	46,1
Veränderung seit 2018/2019, in %-Punkten	0,0	- 0,4	- 1,9
Nächtigungen in der Sommersaison 2023 (1.5. - 31.10.)	726.377	9.576.887	80.930.758
Jährliche Entwicklung 2019 bis 2023, in %	- 2,1	- 0,2	0,6

Quelle: Statistik Austria, eigene Berechnungen JR - POLICIES

Nächtigungsdichte (Nächtigungen pro Einwohner)	B210	AT21	AT
Nächtigungsdichte im Tourismusjahr 2023	32,9	23,1	16,5
...davon im Winterhalbjahr (1.11. - 30.4.)	8,8	6,3	7,6
...davon im Sommerhalbjahr (1.5. - 31.10.)	24,1	16,8	8,9

Quelle: Statistik Austria, eigene Berechnungen JR - POLICIES

Aufenthaltsdauer (Nächtigungen pro Ankunft)	B210	AT21	AT
Aufenthaltsdauer im Tourismusjahr 2023	4,5	4,1	3,4
Veränderung seit 2019	- 0,1	- 0,0	0,1
...Aufenthaltsdauer 2023, Winterhalbjahr (1.11. - 30.4.)	4,0	4,0	3,7
Veränderung seit 2019	- 0,1	0,0	0,1
...Aufenthaltsdauer 2023, Sommerhalbjahr (1.5. - 31.10.)	4,7	4,1	3,1
Veränderung seit 2019	- 0,1	- 0,0	0,1

Quelle: Statistik Austria, eigene Berechnungen JR - POLICIES

Tourismus	Bundesland Kärnten (AT21)		Österreich (AT)
	Bezirk Feldkirchen (B210)		
Hotelbetriebe nach Kategorien (Stichtag: 31. 8.)	B210	AT21	AT
Hotelbetriebe 2023	80	1.340	11.115
Veränderung seit 2019, in %	- 16,7	- 9,6	- 6,0
davon: ...5/4-Stern-Betriebe 2023	14	255	2.842
Veränderung seit 2019, in %	- 17,6	- 6,3	2,4
...3-Stern-Betriebe 2023	41	638	4.719
Veränderung seit 2019, in %	- 10,9	- 8,1	- 5,9
...2/1-Stern-Betriebe 2023	25	447	3.554
Veränderung seit 2019, in %	- 24,2	- 13,5	- 11,9

Quelle: Statistik Austria, eigene Berechnungen JR - POLICIES

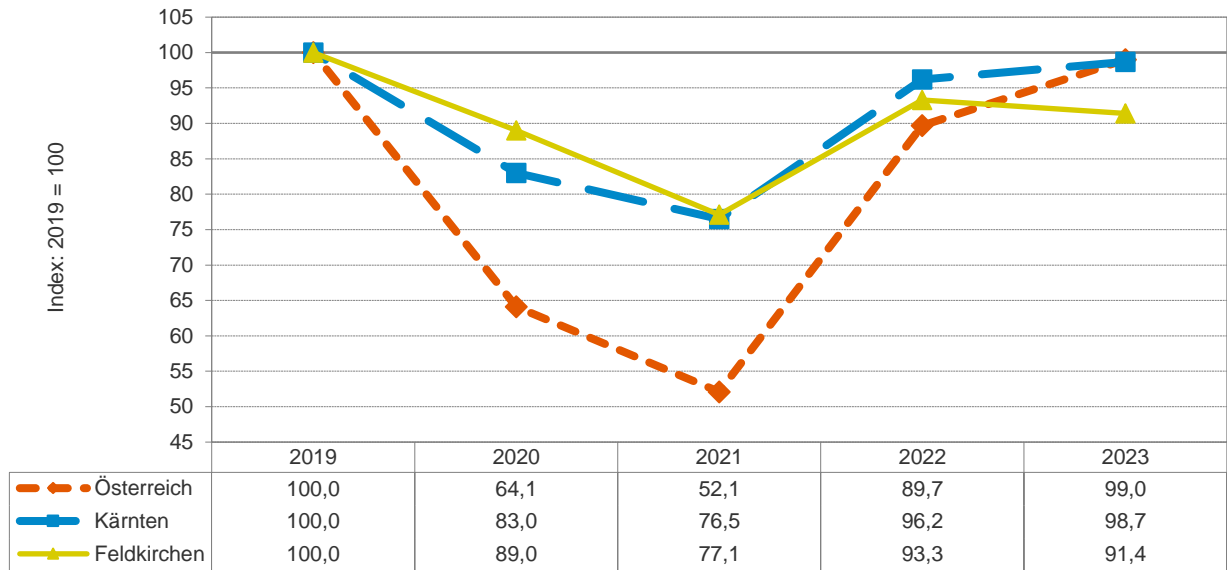
Betten in Hotelbetrieben nach Kategorien (Stichtag: 31. 8.)	B210	AT21	AT
Betten in Hotelbetrieben 2023	3.104	55.559	610.755
Veränderung seit 2019, in %	- 13,4	- 5,6	0,6
davon: ...in 5/4-Stern-Betrieben 2023	1.380	24.288	302.211
Veränderung seit 2019, in %	- 13,6	1,5	4,8
...in 3-Stern-Betrieben 2023	1.260	22.741	212.819
Veränderung seit 2019, in %	- 9,4	- 9,2	- 2,0
...in 2/1-Stern-Betrieben 2023	464	8.530	95.725
Veränderung seit 2019, in %	- 21,9	- 13,5	- 5,5

Quelle: Statistik Austria, eigene Berechnungen JR - POLICIES

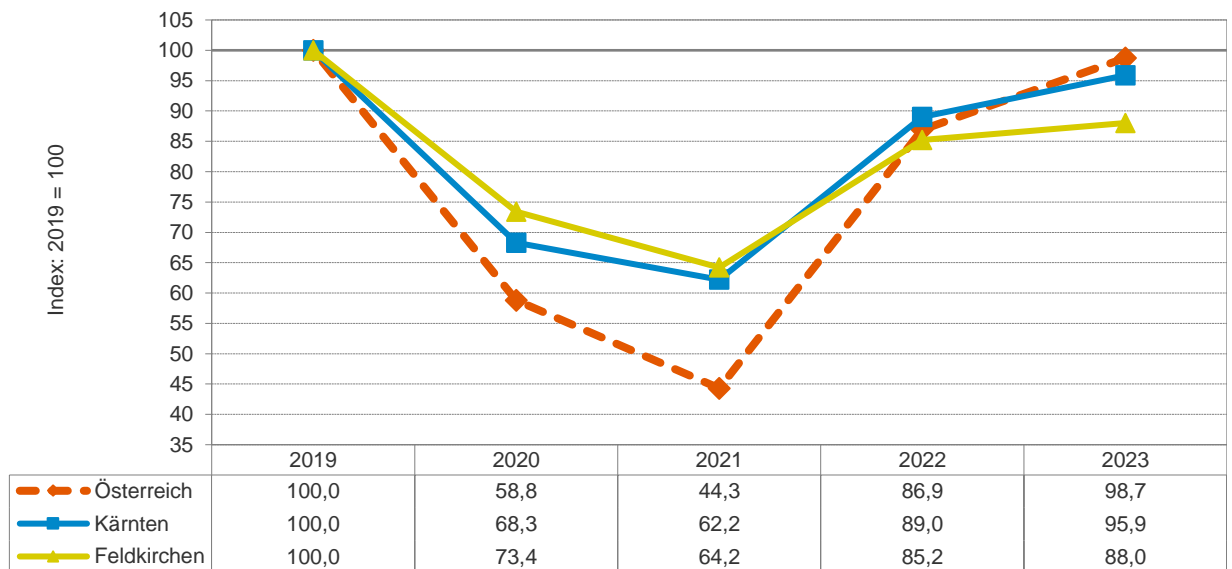
Betten-Auslastung in Hotelbetr. nach Kategorien (Stichtag: 31. 8.)	B210	AT21	AT
Vollbelegungstage in Hotelbetrieben 2023	138	113	148
Veränderung seit 2019, in %	7,2	- 1,6	- 5,8
davon: ...in 5/4-Stern-Betrieben 2023	203	148	174
Veränderung seit 2019, in %	9,5	- 6,9	- 7,8
...in 3-Stern-Betrieben 2023	101	96	131
Veränderung seit 2019, in %	2,5	0,5	- 6,0
...in 2/1-Stern-Betrieben 2023	47	61	103
Veränderung seit 2019, in %	- 2,6	3,3	- 1,0

Quelle: Statistik Austria, eigene Berechnungen JR - POLICIES

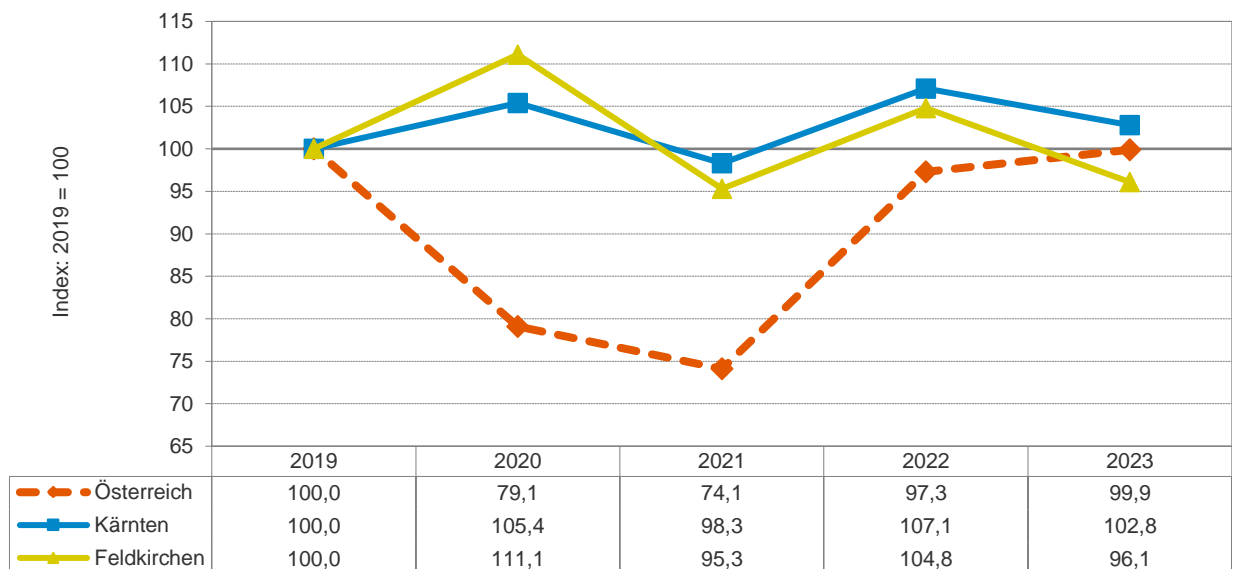
Entwicklung der Tourismuskäufungen 2019-2023



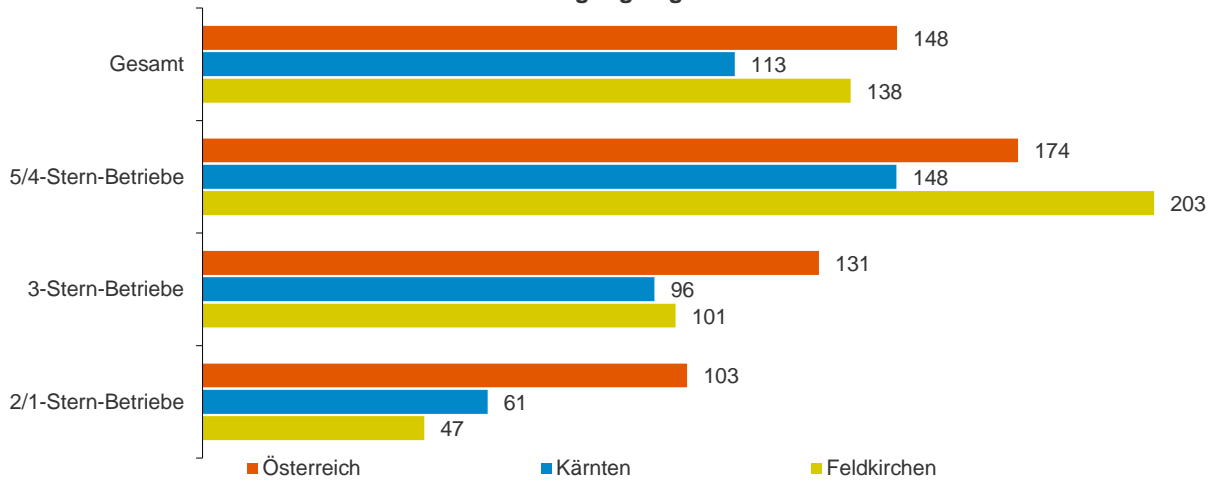
Entwicklung der Tourismuskäufungen - Ausländer 2019-2023



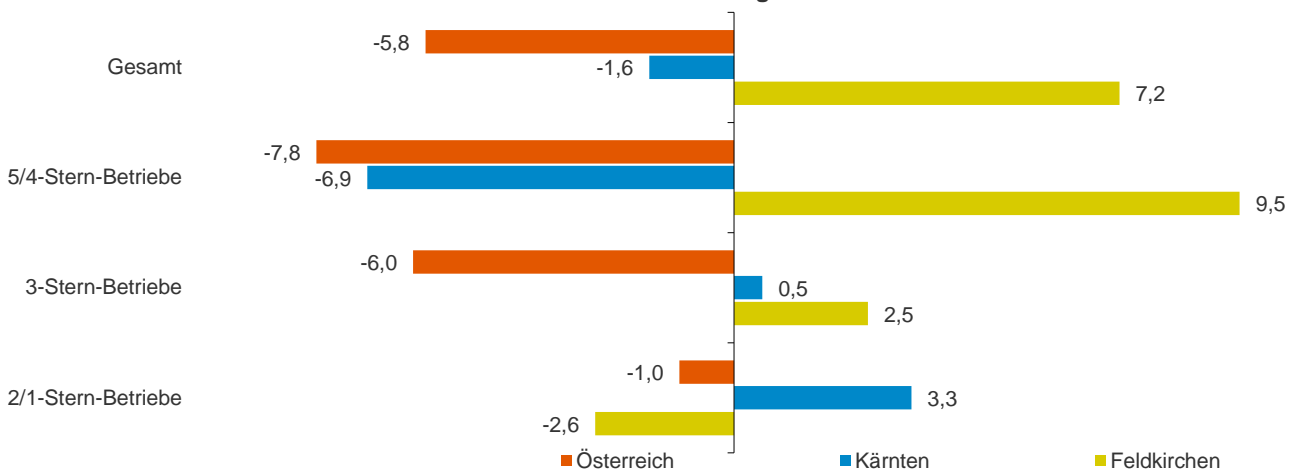
Entwicklung der Tourismuskäufungen - Inländer 2019-2023



Vollbelegungstage in Hotelbetrieben 2023



Veränderung seit 2019 in %



Wirtschaftskraft	Bundesland Kärnten (AT21)		Österreich (AT)
	Bezirk Feldkirchen (B210)	AT21	AT
Bruttomedianeinkommen	B210	AT21	AT
Monatliches Bruttomedianeinkommen 2022, in €	2.730	2.921	2.996
Jährliche Entwicklung 2018 bis 2022, in %	3,1	3,5	3,1
Index Bruttomedianeinkommen (Österreich 2018=100)	103	110	113
Veränderung seit 2018, in Index-Punkten	11,7	14,1	13,1
Bruttomedianeinkommen Frauen 2022, in €	2.118	2.378	2.456
Index Bruttomedianeinkommen (Österreich 2018=100)	99	111	115
Veränderung seit 2018, in Index-Punkten	11,4	17,4	14,8
Bruttomedianeinkommen Männer 2022, in €	3.031	3.343	3.426
Index Bruttomedianeinkommen (Österreich 2018=100)	99	109	112
Veränderung seit 2018, in Index-Punkten	9,7	12,3	12,0

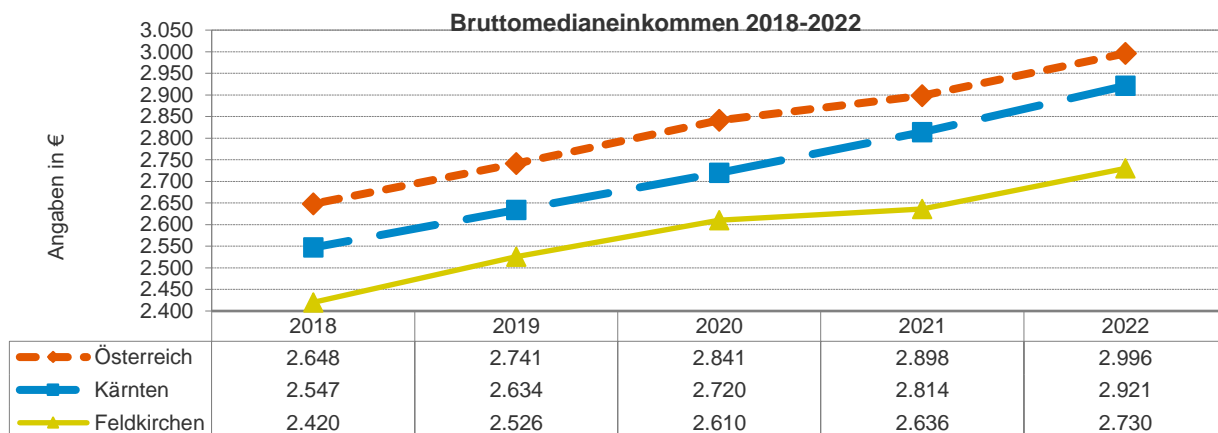
Quelle: DVSV; eigene Berechnungen JR - POLICIES

Hohe und Niedrige Einkommen	B210	AT21	AT
20 % verdienten 2022 weniger als ... €	1.797	1.900	1.894
Jährliche Entwicklung 2018 bis 2022, in %	3,1	4,0	3,9
20 % verdienten 2022 mehr als ... €	3.561	4.243	4.521
Jährliche Entwicklung 2018 bis 2022, in %	2,4	3,2	2,9

Quelle: DVSV; eigene Berechnungen JR - POLICIES

Steuerkraft-Kopfquote	B210	AT21	AT
Steuerkraft-Kopfquote 2022, in €	n.a.	1.791	n.a.
Jährliche Entwicklung 2018 bis 2022, in %	n.a.	5,4	n.a.

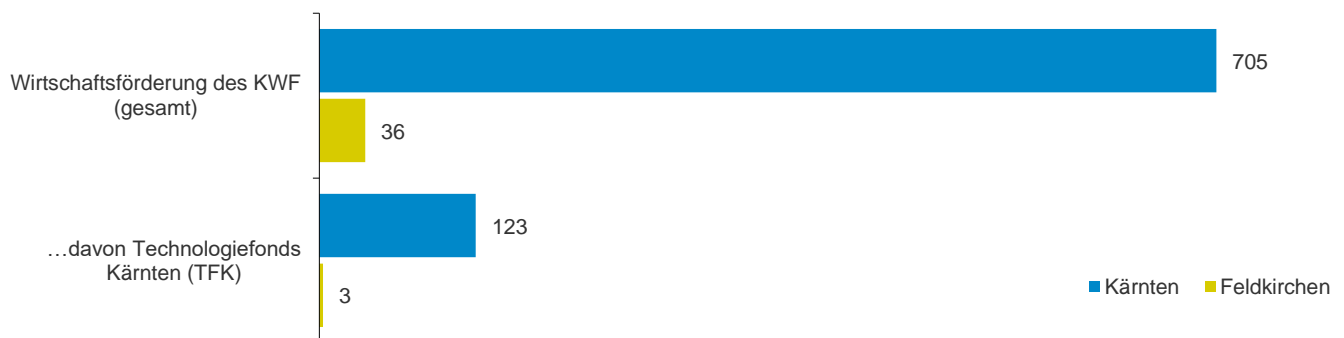
Quelle: Statistik Austria, Landesstatistik Kärnten; eigene Berechnungen JR - POLICIES



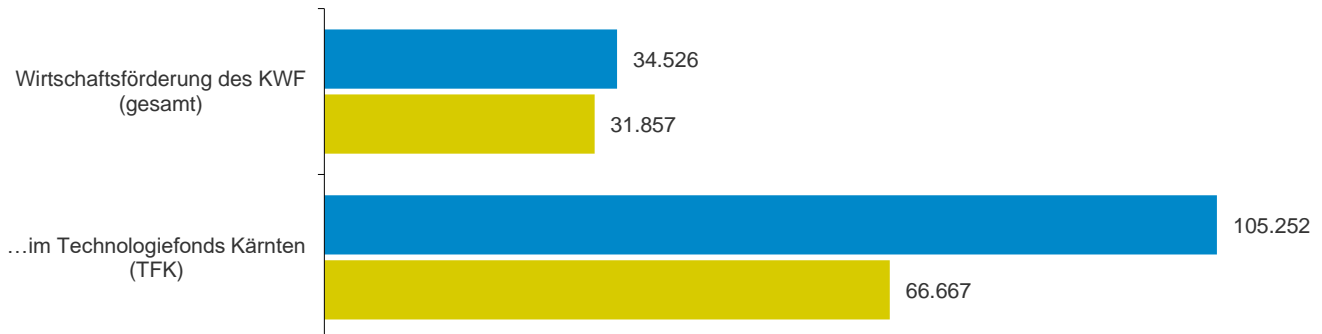
Wirtschaftsförderung	Bundesland Kärnten (AT21)		Österreich (AT)
	Bezirk Feldkirchen (B210)		
Förderungen und Beteiligungen des KWF	B210	AT21	AT
Wirtschaftsförderung 2023, in €	1.146.854	24.340.524	n.a.
Durchschnittliche jährliche Förderung 2019 bis 2022, in €	1.595.074	34.962.011	n.a.
Anzahl der Projekte 2023	36	705	n.a.
Durchschnittliche Förderung pro Projekt 2023, in €	31.857	34.526	n.a.
Förderung je 1.000 unselbstständig Beschäftigte 2023, in €	128.183	111.107	n.a.
<i>...davon über den Technologiefonds Kärnten gefördert</i>			
Technologiefonds Kärnten 2023, in €	200.000	12.946.052	n.a.
Durchschnittliche jährliche Förderung 2019 bis 2022, in €	262.925	11.147.605	n.a.
Anzahl der Projekte 2023	3	123	n.a.
Durchschnittliche Förderung pro Projekt 2023, in €	66.667	105.252	n.a.
Förderung je 1.000 unselbstständig Beschäftigte 2023, in €	22.354	59.095	n.a.

Q: KWF Kärntner Wirtschaftsförderungs Fonds (Anm.: Förderung = Förderungsvolumen), inkl. Beteiligungen, eig. Berechn. JR - POLICIES

Anzahl der Projekte 2023



Durchschnittliche Förderung pro Projekt 2023, in €



Verhältnis Wirtschaftsförderung (ohne TFK) zu Technologiefonds Kärnten (TFK) 2023

