

Wolfsberg (WO)

WIBIS Kärnten – Bezirksprofil 2023

Sehr starke Ausprägung des Produktionssektors mit Fokus auf das Bauwesen.

Bevölkerung/Bildung

- » Bis zum Jahr 2030 soll die Zahl der Einwohner um -2,3 % sinken (Rang 6).
- » Sehr hoher Anteil der Bevölkerung mit Lehre bzw. Meisterprüfung (43,4 %; Rang 2).
- » Der Anteil der Personen mit Matura (14,7 %) und tertiärem Bildungsabschluss (11,6 %) liegt hingegen jeweils nur auf Rang 9.

Beschäftigung/Arbeitsmarkt

- » 3,8 % der 21.204 unselbstständig Beschäftigten sind Lehrlinge (Rang 6). 264 Betriebe bilden Lehrlinge aus.
- » Weist die zweitniedrigste Arbeitslosenquote von 5,0 % auf (Rang 2).
- » Höchstes Bruttomedianeinkommen insgesamt mit 3.252 € (Rang 1). Männer verdienen im Median 3.566 € (Rang 3), Frauen 2.293 € (Rang 7).

Struktur/Dynamik

- » Die regionale Wirtschaftsstruktur ist sehr stark vom Produktionssektor geprägt (41,4 %; Rang 2).
- » Das Bauwesen nimmt dabei eine zentrale Rolle ein (13,5 %; Rang 1).
- » 190 Unternehmensgründungen 2023.

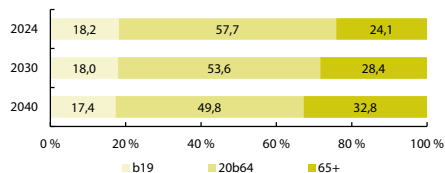
Bevölkerung/Fläche

2024	WO	Kärnten	Rang ¹
Einwohner (01.01.2024)	52.093	569.744	7
Trend Ø 2020-2024	-0,2 %	0,4 %	10
Prognose 2024/2030	-2,3 %	-1,7 %	6
Bevölkerungsanteil	9,1 %	100,0 %	7
Geburtenquote ²	7,2	7,4	6
Sterbequote ²	11,3	11,4	7
Wanderquote ²	0,5	5,3	10
Katasterfläche (km ²)	974	9.537	4
Flächenanteil	10,2 %	100,0 %	4
Anteil Dauersiedlungsraum	36 %	26 %	5
Einwohner/km ²	150	231	7

Quelle: STATISTIK AUSTRIA.

Bevölkerungsprognose

Bevölkerung nach Altersgruppen, Anteil in %



Quelle: ÖROK.

Bildungsstand der Bev. (25-64 J.)

2022, Anteile in %	WO	Kärnten	Rang
Bevölkerung nach Bildung	27.965	308.245	7
maximal Pflichtschule	14,0	13,6	4
Lehre bzw. Meisterprüfung	43,4	37,5	2
Fachschule ohne Matura	16,4	15,1	5
Matura	14,7	16,4	9
Universität, Akademie, FH	11,6	17,4	9

Quelle: STATISTIK AUSTRIA.

¹ Reihung der 10 Kärntner Bezirke. Mit Ausnahme der Arbeitslosigkeit absteigend gereiht (höchster Wert entspricht Rang 1).

² Geburten, Todesfälle und Wanderungen je 1.000 Einwohner und Einwohnerinnen.

³ je 100 unselbstständig Beschäftigte (USB).

⁴ Aufsteigend gereiht: niedrigster Wert entspricht Rang 1.

⁵ ÖNACE: 20, 21, 26-30.

⁶ ÖNACE wissensintensive Dienstleister: J, K, 69-75.

⁷ ÖNACE: 16, 20-21, 26-30, 62-63, 71-74.

⁸ Betriebsgrößenklassen: bis 9, 10-49, 50-249, ab 250 USB.

⁹ Stichtag 31.12., Mehrfachzählung.

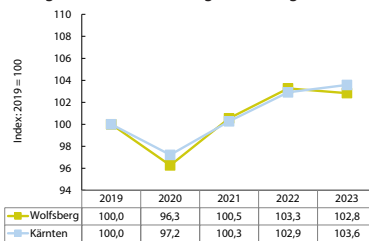
Rundungsdifferenzen werden nicht ausgeglichen.

Berechnungen/Darstellungen: JOANNEUM RESEARCH – POLICIES
Stand: November 2024.

Aktivbeschäftigung/Lehrlinge

Ø2023	WO	Kärnten	Rang
Beschäftigte	21.204	219.073	4
Trend Ø 2019-2023	0,7 %	0,9 %	7
Frauen	1,0 %	1,0 %	6
Männer	0,5 %	0,8 %	7
Beschäftigungsanteil	9,7 %	100,0 %	4
Lehrlinge	811	7.362	4
Trend Ø 2019-2023	-0,5 %	0,7 %	9
Lehrlingsdichte ³	3,8	3,4	6
Lehrbetriebe	264	2.296	4

Entwicklung der unselbstständig Beschäftigten



Quellen: DVSV (inkl. freier Dienstnehmer), WK (Lehrlingsstatistik).

Arbeitslosigkeit

Ø2023	WO	Kärnten	Rang ⁴
Arbeitslose	1.095	16.922	3
Trend Ø 2019-2023	-5,7 %	-5,0 %	3
Arbeitslosenanteil	6,5 %	100,0 %	3
Arbeitslosequote	5,0 %	7,1 %	2
Frauen	4,9 %	6,6 %	3
Männer	5,2 %	7,5 %	2
...nach Bildung, Anteile in %			
keine Angabe	0,1	0,3	2
max. Pflichtschule	38,4	39,1	7
Lehre bzw. Meisterprüfung	44,7	39,1	6
Fachschule ohne Matura	4,7	5,6	2
Matura bzw. Kolleg	8,8	9,6	4
Universität, Akademie, FH	3,5	6,3	2

Quelle: AMS.

Einkommen: Frauen/Männer

Ø2023, in €	WO	Kärnten	Rang
Bruttomedianeinkommen	3.252	3.143	1
Frauen	2.293	2.575	7
Männer	3.566	3.583	3
Hohe/niedrige Einkommen			
20% verdient weniger als	2.258	2.053	1
20% verdient mehr als	4.341	4.568	4

Quelle: DVSV.

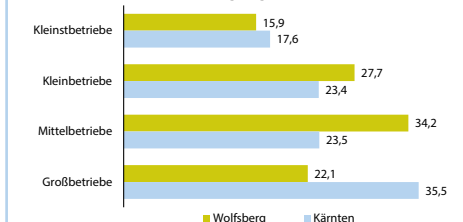
Wirtschaftsstruktur

Ø2023, Anteile in %	WO	Kärnten	Rang
Land- und Forstwirtschaft	2,6	0,9	1
Produktionssektor	41,4	27,0	2
Herstellung von Waren	26,1	17,3	3
Technologiebereich ⁵	8,1	7,9	4
Bauwesen	13,5	7,8	1
Dienstleistungssektor	55,9	72,0	10
Tourismus	3,2	6,6	10
wissensintensive DL ⁶	5,0	8,2	8
KWF-Technologiefonds ⁷	12,9	12,4	4

Quelle: DVSV (inkl. freier Dienstnehmer).

Betriebsstruktur

Betriebsstruktur⁸, Beschäftigungsanteile (Ø2023) in %

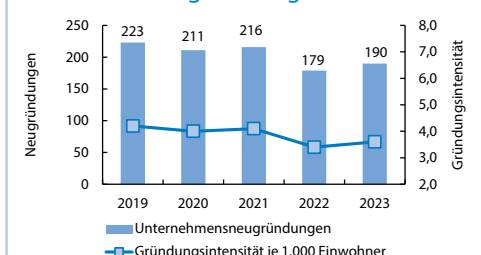


Quelle: DVSV (inkl. freier Dienstnehmer).

TOP5 – Industriebetriebe

31.12.2023, ÖNACE B-F	ÖNACE
STEINER BAU Gesellschaft m.b.H.	41
Kostmann GesmbH	41
Mondi Frantschach GmbH	17
GEISLINGER GmbH	28
Schwing GmbH	28

Unternehmensgründungen 2023



	WO	Kärnten	Rang
Aktive Kammermitglieder ⁹	3.291	37.491	7

Quelle: Wirtschaftskammer Österreich, STATISTIK AUSTRIA.

Bezirksprofil

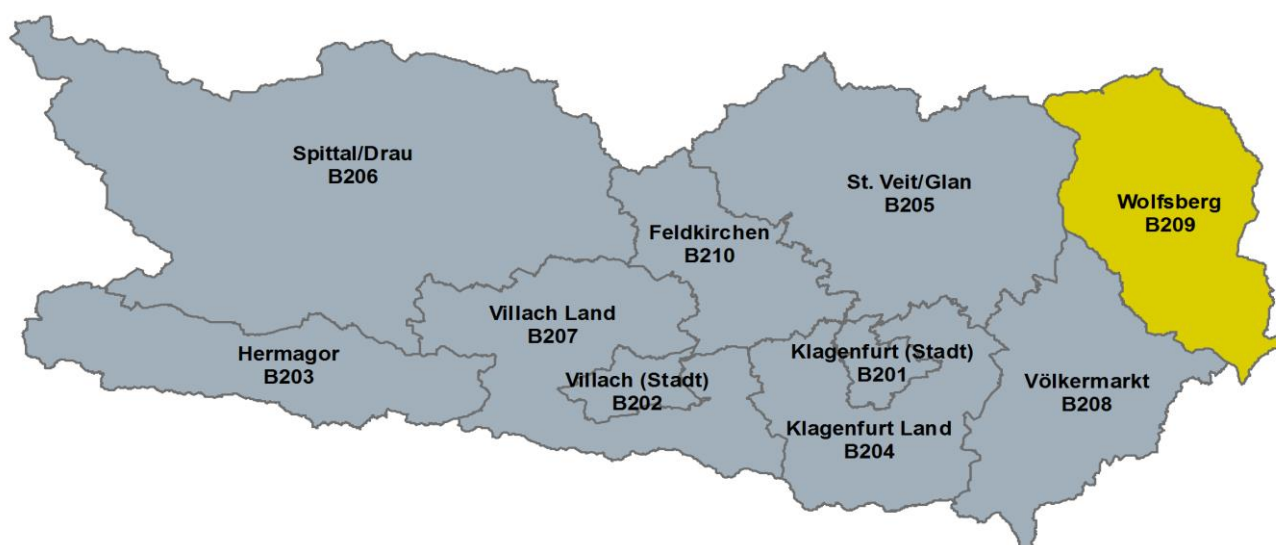
Wolfsberg

B209

mit den Vergleichsregionen

Bundesland Kärnten (AT21)

Österreich (AT)



WIBIS Kärnten

Wirtschaftspolitisches Berichts- und Informationssystem Kärnten

Datenstand: November 2024

JOANNEUM RESEARCH - Institut für Wirtschafts-, Sozial- und Innovationsforschung (POLICIES)



Im Auftrag des Kärntner Wirtschaftsförderungs Fonds (KWF)

Bezirksprofil

Wolfsberg B209

Im Auftrag des Kärntner Wirtschaftsförderungs Fonds (KWF) werden in diesem Regionsprofil umfassende statistische Informationen über die wirtschaftliche Entwicklung des Bezirks Wolfsberg (B209) im Vergleich mit dem Bundesland Kärnten (AT21) und Österreich (AT) bereitgestellt.

Quelle ist das WIBIS Kärnten (Wirtschaftspolitisches Berichts- und Informationssystem Kärnten), die einzelnen Primär-Quellen dazu sind bei den Tabellen angegeben. Im Normalfall werden Jahresdurchschnittswerte und (durchschnittliche) jährliche Veränderungsraten (geometrisches Mittel) angegeben, fallweise Indizes und Diagramme.

Anmerkung: Rundungsdifferenzen wurden nicht ausgeglichen

Themenbereiche:

Demografie

Bevölkerung, Natürliche Bevölkerungsbewegung, Bevölkerungsprognose, Flächenverteilung

Beschäftigung

Unselbstständig Beschäftigte, Unselbstständig beschäftigte Frauen, Geringfügig Beschäftigte, Lehrlinge

Arbeitsmarkt

Arbeitslose, Soziale Struktur der Arbeitslosen, Qualifikation der Arbeitslosen, Arbeitslosenquote

Betriebe

Arbeitgeber, Betriebsgrößenklassen, Beschäftigtenzahl nach Betriebsgrößenklassen

Betriebsdynamik

Neugründungen innerhalb der Wirtschaftskammer

Wirtschaftsstruktur

Unselbstständig Beschäftigte in den verschiedenen Sektoren und Branchen

Veränderung Wirtschaftsstruktur

Entwicklung und Veränderung der Wirtschaftsstruktur

Tourismus

Nächtigungen, Nächtigungen nach Herkunft, Nächtigungen in Hotelbetrieben, Nächtigungen nach Tourismusjahr, Nächtigungsdichte, Aufenthaltsdauer, Hotelbetriebe nach Kategorien, Betten in Hotelbetrieben nach Kategorien, Vollbelegungstage in Hotelbetrieben nach Kategorien

Wirtschaftskraft

Bruttomedianeinkommen, hohe und niedrige Einkommen, Steuerkraft-Kopfquote

Wirtschaftsförderung

Förderungen des KWF, Technologiefonds Kärnten

JOANNEUM RESEARCH - Institut für Wirtschafts-, Sozial- und Innovationsforschung (POLICIES)

Demografie	Bundesland Kärnten (AT21)		Österreich (AT)
	Bezirk Wolfsberg (B209)		
	B209	AT21	AT
Bevölkerung			
Bevölkerung 2024 (Stichtag 1.1.)	52.093	569.744	9.158.750
Veränderung seit 2020, absolut	- 514	8.451	257.686
Veränderung seit 2020, in %	- 1,0	1,5	2,9
Anteil an der Österreich-Bevölkerung 2024	0,57	6,22	100,00
Veränderung seit 2020, in %-Punkten	- 0,02	- 0,09	n.a.
Weibliche Bevölkerung 2024	26.161	291.176	4.643.918
Veränderung seit 2020, in %	- 1,3	1,2	2,7
Frauenanteil an der Gesamtbevölkerung 2024	50,2	51,1	50,7
Veränderung seit 2020, in %-Punkten	- 0,2	- 0,1	- 0,1
Jugendliche Bevölkerung (bis 24 Jahre) 2024	11.977	128.973	2.266.948
Veränderung seit 2020, in %	- 4,5	- 0,4	1,3
Jugendanteil an der Gesamtbevölkerung 2024	23,0	22,6	24,8
Veränderung seit 2020, in %-Punkten	- 0,9	- 0,4	- 0,4
Frauen im Erwerbsalter (15 bis 64 Jahre) 2024	15.802	179.486	2.985.071
Veränderung seit 2020, in %	- 4,1	- 0,9	1,5
Anteil der Frauen im Erwerbsalter an der Gesamtbevölkerung 2024	30,3	31,5	32,6
Veränderung seit 2020, in %-Punkten	- 1,0	- 0,8	- 0,5
Männer im Erwerbsalter (15 bis 64 Jahre) 2024	16.833	181.297	3.040.710
Veränderung seit 2020, in %	- 2,9	- 0,2	1,9
Anteil der Männer im Erwerbsalter an der Gesamtbevölkerung 2024	32,3	31,8	33,2
Veränderung seit 2020, in %-Punkten	- 0,6	- 0,5	- 0,3

Quelle: Statistik Austria, eigene Berechnungen JR - POLICIES

Natürliche Bevölkerungsbewegung	B209	AT21	AT
Geburtenziffer 2023 (je 1.000 Einwohner)	7,2	7,4	8,5
Veränderung seit 2019, absolut	- 1,2	- 0,6	- 1,0
Sterbeziffer 2023 (je 1.000 Einwohner)	11,3	11,4	9,8
Veränderung seit 2019, absolut	- 0,1	0,7	0,4
Geburtenbilanz, Periode 2019-2023	- 1.107	- 10.238	- 35.174
Wanderungsbilanz, Periode 2019-2023	472	19.178	336.773
Wanderungsrate in ‰ der Bevölkerung, Periode 2019-2023	1,8	6,8	7,5

Quelle: Statistik Austria, eigene Berechnungen JR - POLICIES

Bevölkerungsprognose	B209	AT21	AT
Prognostizierte Bevölkerung 2030	50.877	559.783	9.222.339
Veränderung gegenüber 2024, absolut	- 1.216	- 9.961	63.589
Veränderung gegenüber 2024, in %	- 2,3	- 1,7	0,7

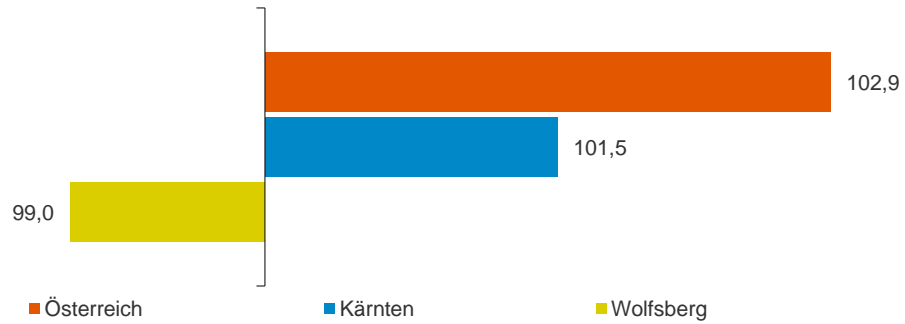
Quelle: Statistik Austria, ÖROK, eigene Berechnungen JR - POLICIES.

Flächenverteilung	B209	AT21	AT
Fläche in km ²	974	9.537	83.884
davon Dauersiedlungsraum in km ²	348	2.468	32.706
Einwohner je km ² 2024	54	60	109
Einwohner je km ² Dauersiedlungsraum 2024	150	231	280

Quelle: Statistik Austria, eigene Berechnungen JR - POLICIES

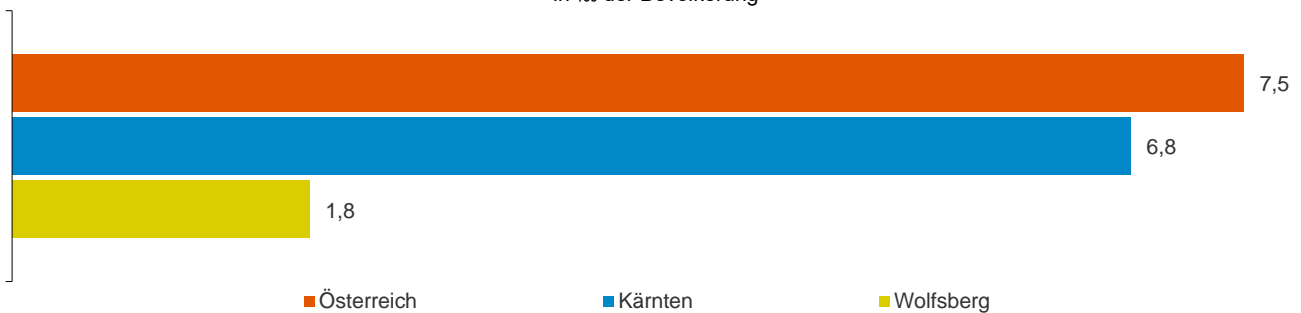
Bevölkerungsentwicklung 2020/2024

Index: 2020 = 100



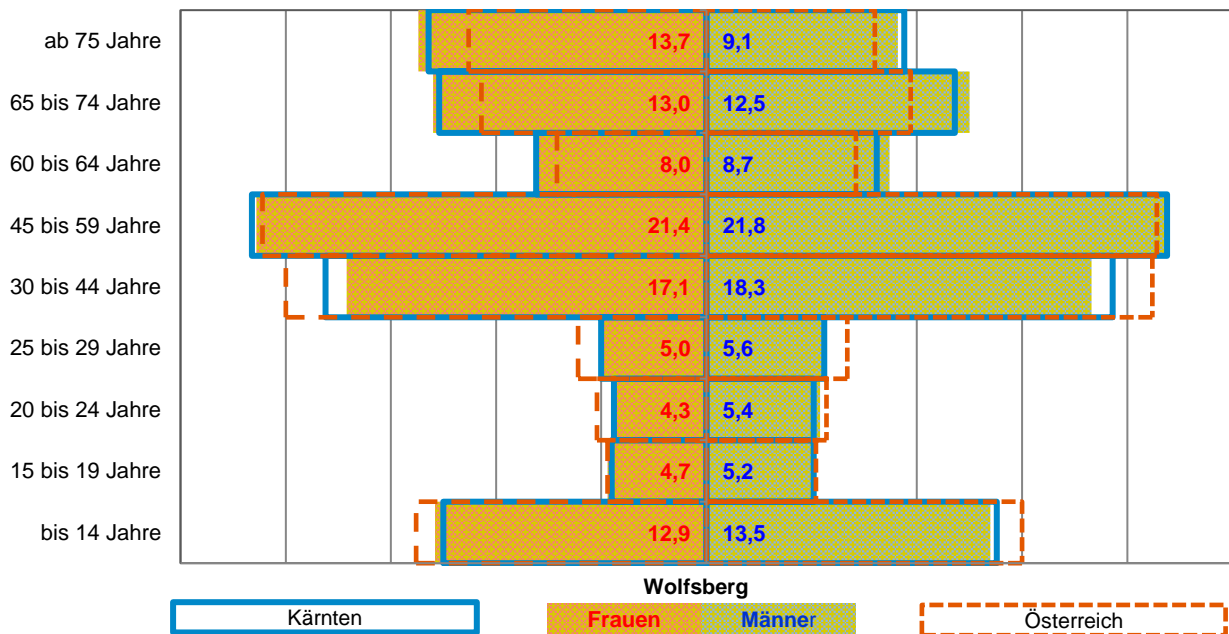
Wanderungsbilanz 2019-2023

in ‰ der Bevölkerung



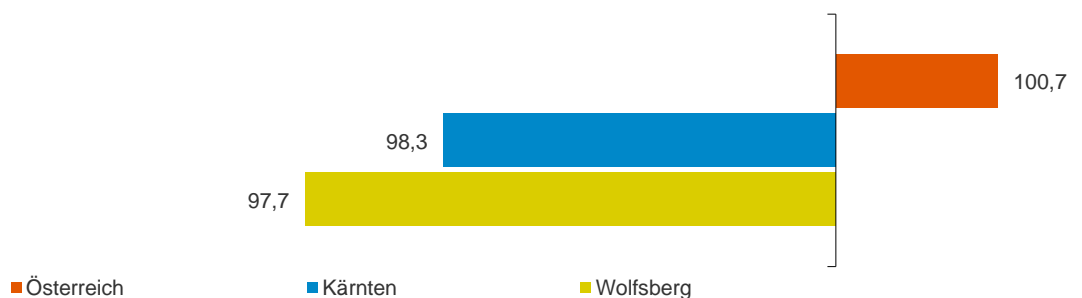
Bevölkerung nach Altersgruppen und Geschlecht 2024

Anteile in %



Bevölkerungsprognose 2024/2030

Index: 2024=100



Beschäftigung	Bundesland Kärnten (AT21)		Österreich (AT)
	Bezirk Wolfsberg (B209)		
Unselbstständig Beschäftigte	B209	AT21	AT
Unselbstständig Beschäftigte 2023	21.204	219.073	3.889.418
Veränderung seit 2019, absolut	585	7.574	169.377
Jährliche Entwicklung 2019 bis 2023, in %	0,7	0,9	1,1
Anteil an der Österreich-Beschäftigung 2023	0,55	5,63	100,00
Veränderung seit 2019, in %-Punkten	- 0,01	- 0,05	n.a.

Quelle: JR - POLICIES (Rohdaten: DVSV)

Unselbstständig beschäftigte Frauen	B209	AT21	AT
Unselbstständig beschäftigte Frauen 2023	8.111	102.041	1.781.532
Anteil unselbstständig beschäftigte Frauen 2023, in %	38,3	46,6	45,8
Veränderung seit 2019, in %-Punkten	0,5	0,1	0,3

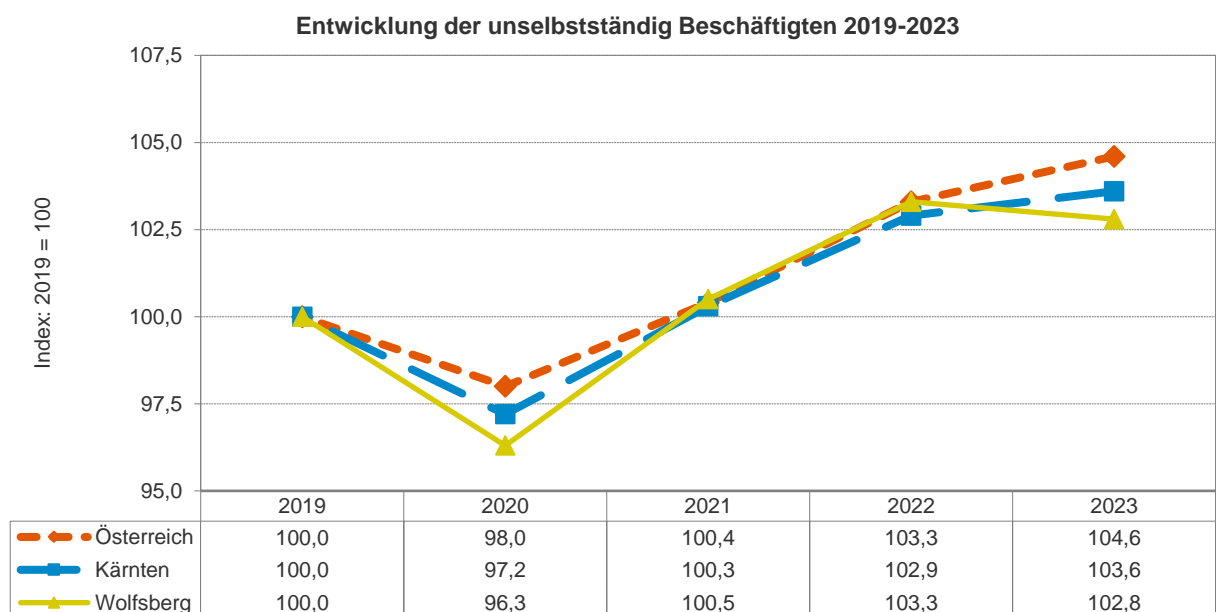
Quelle: JR - POLICIES (Rohdaten: DVSV)

Geringfügig Beschäftigte	B209	AT21	AT
Geringfügig Beschäftigte 2023	1.708	21.671	339.697
Veränderung seit 2019, absolut	1	- 562	- 6.907
Jährliche Entwicklung 2019 bis 2023, in %	0,0	- 0,6	- 0,5
Geringf. Beschäftigte pro 1.000 unselbstständig Beschäftigte 2023	81	99	87
Veränderung seit 2019, in %	- 2,7	- 5,9	- 6,3
Geringfügig beschäftigte Frauen 2023	1.031	13.471	206.599
Anteil geringfügig beschäftigter Frauen 2023, in %	60,4	62,2	60,8
Veränderung seit 2019, in %-Punkten	- 3,2	- 2,1	- 1,0
Geringf. besch. Frauen pro 1.000 unselbst. besch. Frauen 2023	127	132	116
Veränderung seit 2019, in %	- 8,7	- 9,3	- 8,4

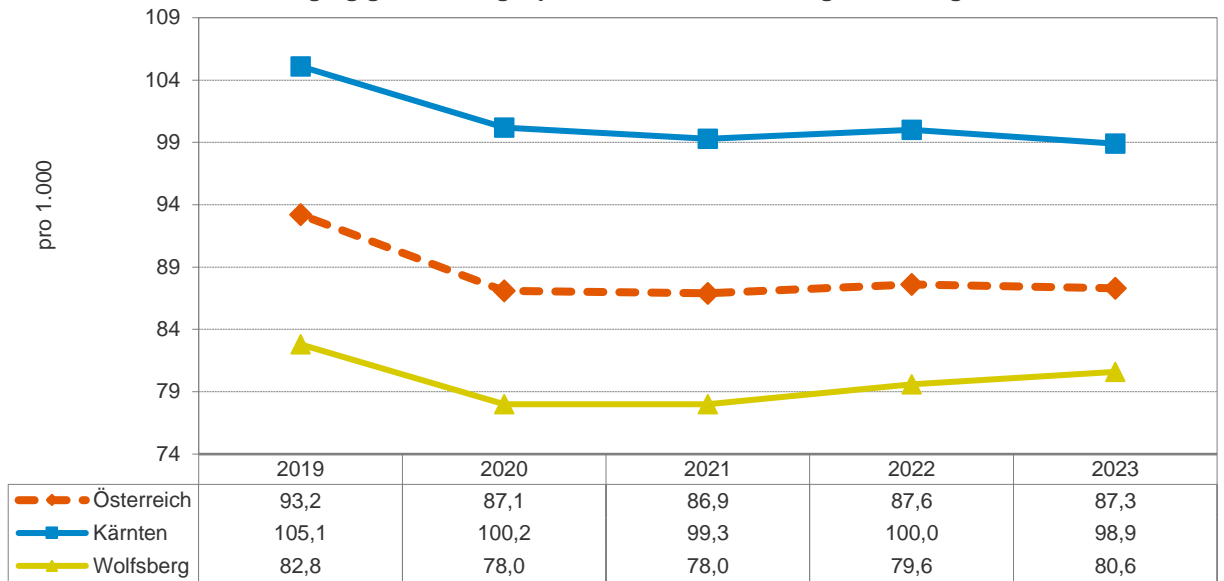
Quelle: JR - POLICIES (Rohdaten: DVSV)

Lehrlinge	B209	AT21	AT
Lehrlinge 2023	811	7.362	108.266
Veränderung seit 2019, absolut	- 15	197	- 845
Jährliche Entwicklung 2019 bis 2023, in %	- 0,5	0,7	- 0,2
Lehrlinge pro 1.000 unselbstständig Beschäftigte	38,2	33,6	27,8
Veränderung seit 2019, absolut	- 1,8	- 0,3	- 1,5
Betriebe mit Lehrlingsausbildung 2023	264	2.296	28.333
Veränderung seit 2019, absolut	13	2	- 701

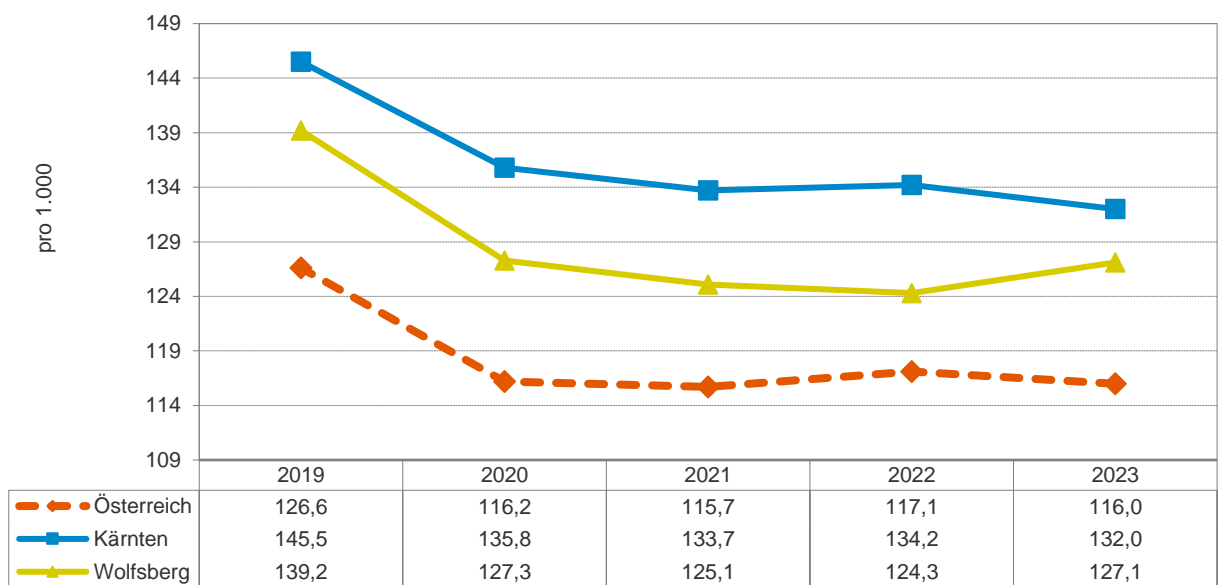
Quelle: Wirtschaftskammer Kärnten; eigene Berechnungen JR - POLICIES



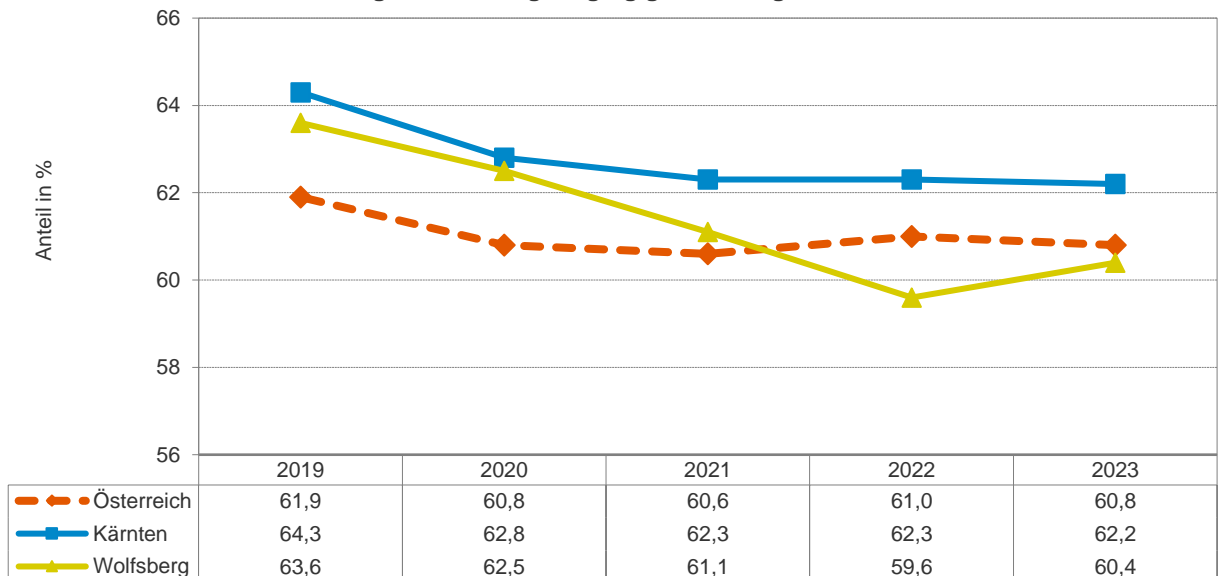
Geringfügig Beschäftigte pro 1.000 unselbstständig Beschäftigte 2019-2023



Geringfügig beschäftigte Frauen pro 1.000 unselbstständig beschäftigte Frauen 2019-2023



Entwicklung des Anteils geringfügig beschäftigter Frauen 2019-2023



Arbeitsmarkt	Bundesland Kärnten (AT21)		Österreich (AT)
	Bezirk Wolfsberg (B209)		
	B209	AT21	AT
Arbeitslose			
Arbeitslose 2023	1.095	16.922	270.773
Veränderung seit 2019, absolut	- 290	- 3.827	- 30.555
Jährliche Entwicklung 2019 bis 2023, in %	- 5,7	- 5,0	- 2,6
Anteil an der Österreich-Arbeitslosigkeit	0,40	6,25	100,00
Veränderung seit 2019, in %-Punkten	- 0,06	- 0,64	n.a.
Personen in Schulung 2023	313	2.654	70.537
Anteil der Personen in Schulung 2023, in %	28,6	15,7	26,1
Veränderung seit 2019, in %-Punkten	9,3	3,2	5,5
Anteil an Österreich - Personen in Schulung	0,4	3,8	100,0
Veränderung seit 2019, in %-Punkten	0,01	- 0,42	n.a.

Quelle: AMS, eigene Berechnungen JR - POLICIES

Soziale Struktur der Arbeitslosen	B209	AT21	AT
Arbeitslose Frauen 2023	485	7.416	116.919
Anteil arbeitsloser Frauen 2023, in %	44,3	43,8	43,2
Veränderung seit 2019, in %-Punkten	- 1,3	- 2,8	- 1,5
Arbeitslose Männer 2023	610	9.506	153.853
Anteil arbeitsloser Männer 2023, in %	55,7	56,2	56,8
Veränderung seit 2019, in %-Punkten	1,3	2,8	1,5
Jugendliche Arbeitslose (bis 25 Jahre) 2023	114	1.444	28.323
Anteil jugendlicher Arbeitsloser 2023, in %	10,4	8,5	10,5
Veränderung seit 2019, in %-Punkten	- 0,5	- 0,7	0,4
Ältere Arbeitslose (ab 50 Jahre) 2023	463	6.550	85.522
Anteil älterer Arbeitsloser 2023, in %	42,3	38,7	31,6
Veränderung seit 2019, in %-Punkten	3,3	3,0	- 1,0
Langzeitarbeitslose (länger als 1 Jahr arbeitslos) 2023	101	2.559	32.489
Anteil der Langzeitarbeitslosen 2023, in %	9,2	15,1	12,0
Veränderung seit 2019, in %-Punkten	- 1,2	- 1,3	- 3,9
Langzeitbeschäftigungslose 2023	227	4.266	74.962
Anteil der Langzeitbeschäftigungslosen 2023, in %	20,7	25,2	27,7
Veränderung seit 2019, in %-Punkten	- 1,6	- 2,9	- 5,0

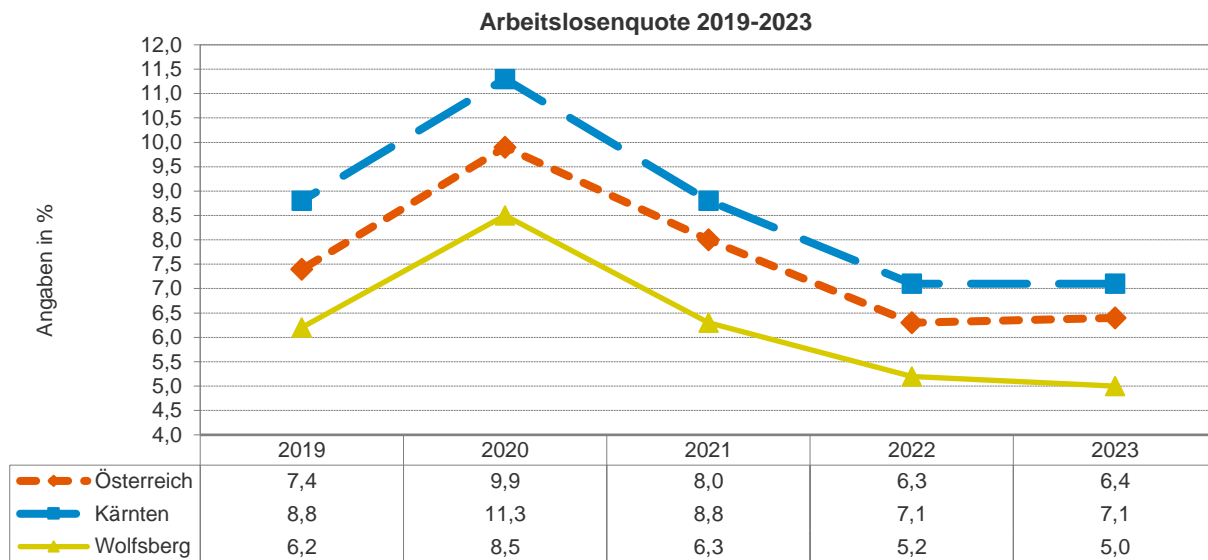
Quelle: AMS, eigene Berechnungen JR - POLICIES

Qualifikation der Arbeitslosen	B209	AT21	AT
Universität/Hochschule/Akademie 2023	38	1.070	24.137
Anteil Universität/Hochschule/Akademie 2023, in %	3,5	6,3	8,9
Veränderung seit 2019, in %-Punkten	0,1	0,2	0,7
Höhere Schule mit Matura 2023	96	1.618	32.251
Anteil Höhere Schule mit Matura 2023, in %	8,8	9,6	11,9
Veränderung seit 2019, in %-Punkten	0,2	- 0,1	0,6
Fachschule ohne Matura 2023	51	955	13.736
Anteil Fachschule ohne Matura 2023, in %	4,7	5,6	5,1
Veränderung seit 2019, in %-Punkten	0,8	0,2	- 0,2
Lehrabschluss/Meisterprüfung 2023	489	6.612	77.773
Anteil Lehrabschluss/Meisterprüfung 2023, in %	44,7	39,1	28,7
Veränderung seit 2019, in %-Punkten	- 1,4	- 0,6	- 2,1
Pflichtschule 2023	421	6.622	121.552
Anteil Pflichtschule 2023, in %	38,4	39,1	44,9
Veränderung seit 2019, in %-Punkten	0,4	0,2	0,8
ohne/unbekannter Schulabschluss 2023	1	45	1.280
Anteil ohne/unbekannter Schulabschluss 2023, in %	0,1	0,3	0,5
Veränderung seit 2019, in %-Punkten	0,0	0,0	0,2

Quelle: AMS, eigene Berechnungen JR - POLICIES

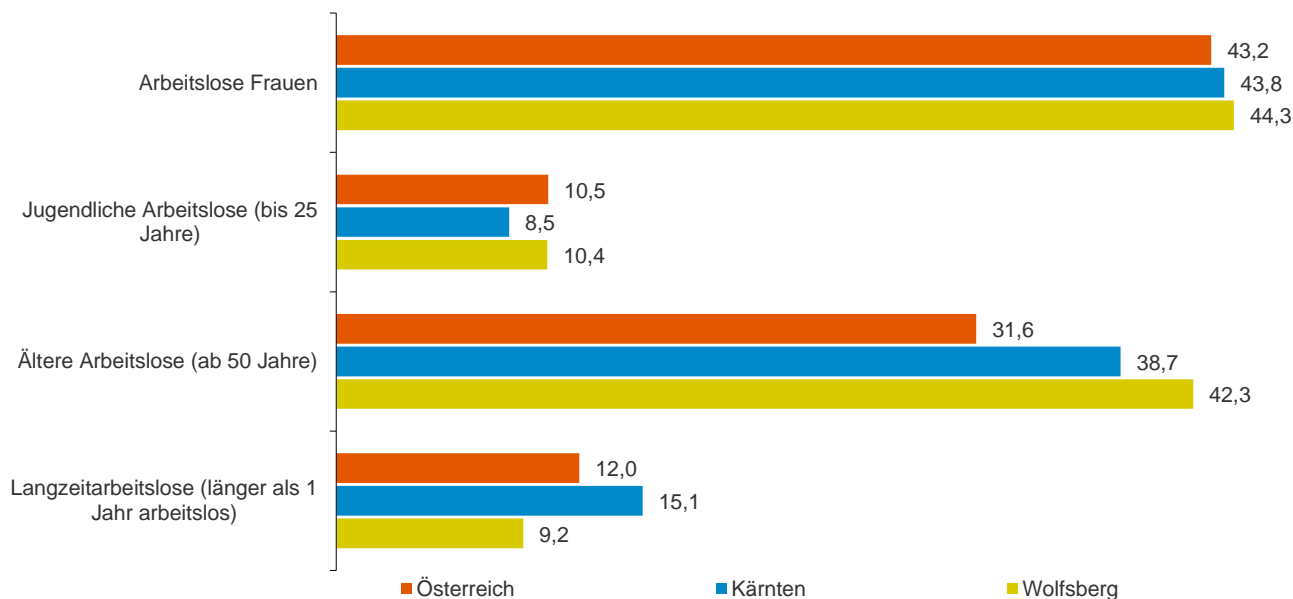
	Bundesland Kärnten (AT21)		Österreich (AT)
	Bezirk Wolfsberg (B209)	AT21	AT
Arbeitslosenquote	B209	AT21	AT
Arbeitslosenquote 2023	5,0	7,1	6,4
Veränderung seit 2019, in %-Punkten	- 1,1	- 1,7	- 0,9
Frauen-Arbeitslosenquote 2023	4,9	6,6	6,0
Veränderung seit 2019, in %-Punkten	- 1,4	- 2,1	- 1,1
Männer-Arbeitslosenquote 2023	5,2	7,5	6,8
Veränderung seit 2019, in %-Punkten	- 0,9	- 1,4	- 0,8

Quellen: AMS, eigene Berechnungen JR - POLICIES

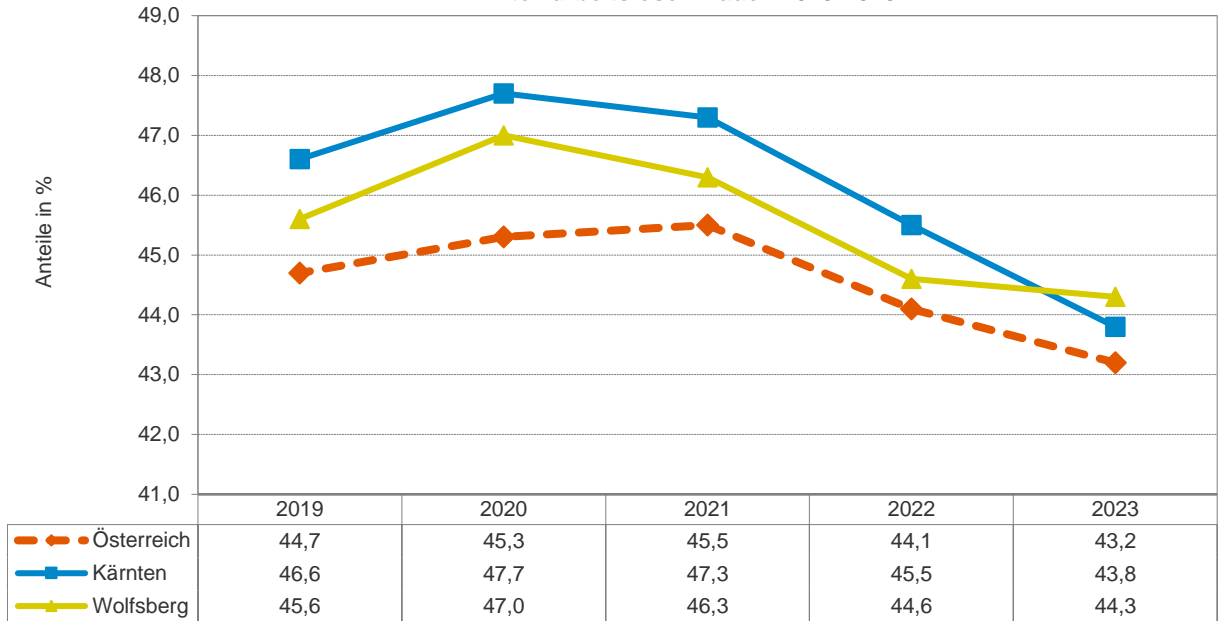


Soziale Struktur der Arbeitslosen 2023

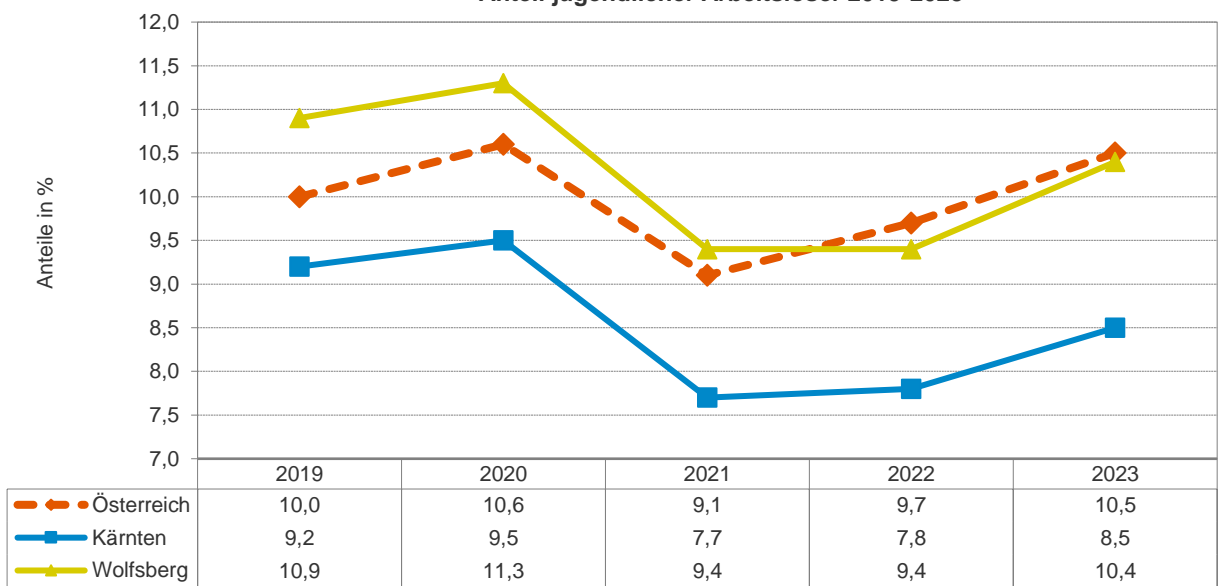
Anteile in %



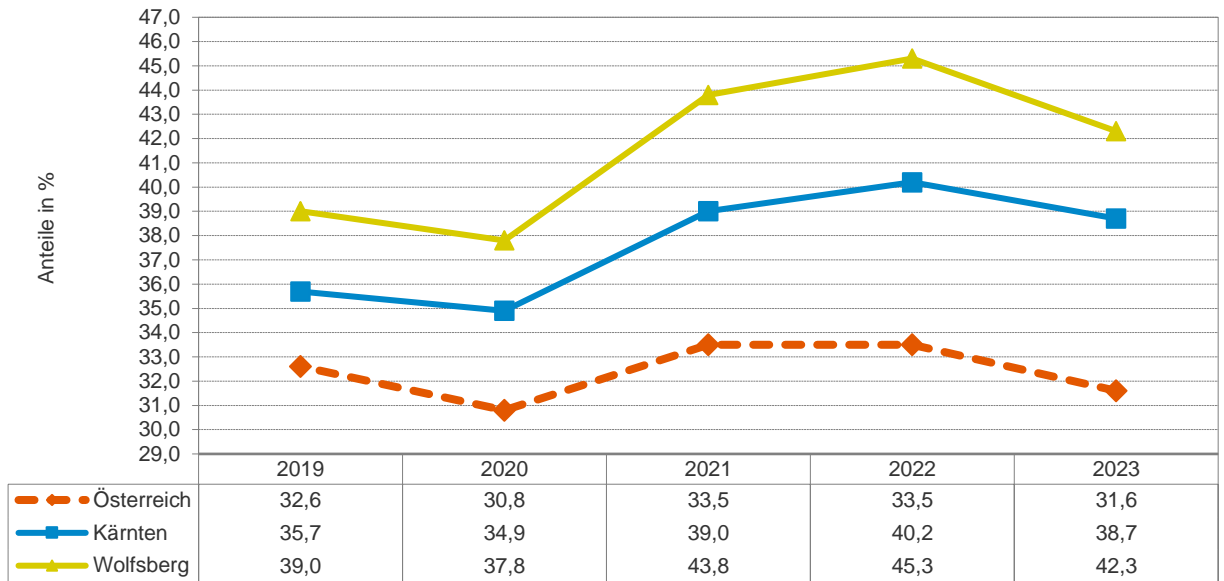
Anteil arbeitsloser Frauen 2019-2023



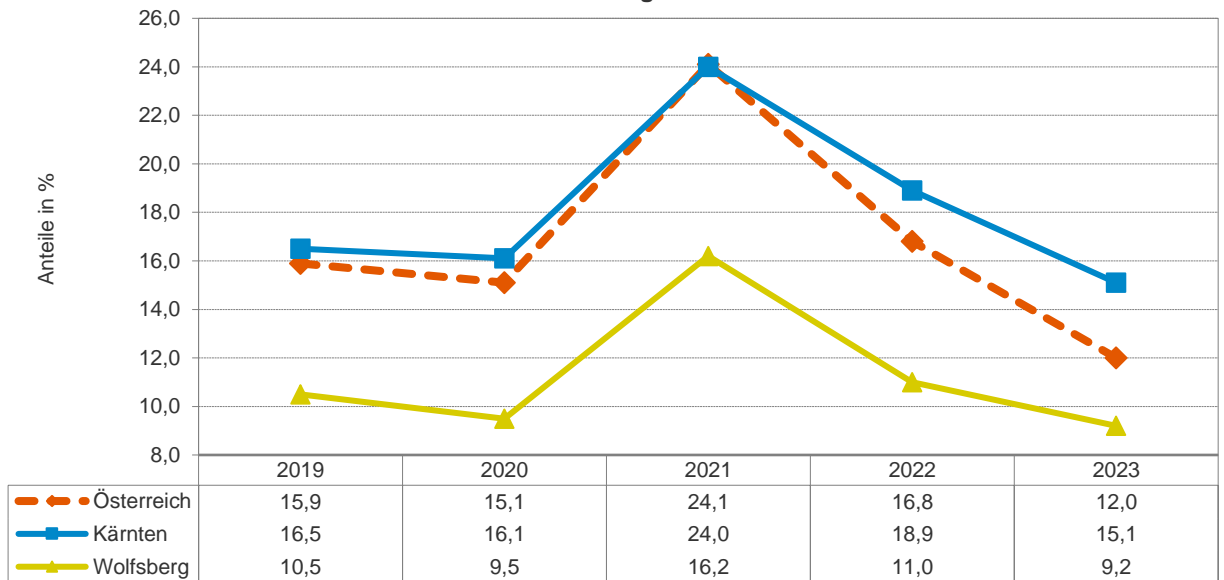
Anteil jugendlicher Arbeitsloser 2019-2023



Anteil älterer Arbeitsloser 2019-2023



Anteil der Langzeitarbeitslosen 2019-2023



Betriebe	Bundesland Kärnten (AT21)		Österreich (AT)
	Bezirk Wolfsberg (B209)		
	B209	AT21	AT
Arbeitgeber			
Arbeitgeber 2023	1.857	20.649	308.843
Veränderung seit 2019, absolut	13	286	7.810
Jährliche Entwicklung 2019 bis 2023, in %	0,2	0,3	0,6
Anteil an den Österreich-Arbeitgebern 2023	0,60	6,69	100,00
Veränderung seit 2019, in %-Punkten	- 0,01	- 0,08	n.a.

Quelle: JR - POLICIES (Rohdaten: DVSV)

Betriebsgrößenklassen	B209	AT21	AT
Anteil der unselbstständig Beschäftigten 2023, in %	100,0	100,0	100,0
in Kleinstbetrieben (1-9 Beschäftigte)	15,9	17,6	15,0
Veränderung seit 2019, in %-Punkten	- 0,3	- 0,3	- 0,5
in Kleinbetrieben (10-49 Beschäftigte)	27,7	23,4	21,4
Veränderung seit 2019, in %-Punkten	- 0,8	- 0,5	- 0,4
in Mittelbetrieben (50-249 Beschäftigte)	34,2	23,5	21,8
Veränderung seit 2019, in %-Punkten	0,9	1,3	- 0,0
in Großbetrieben (ab 250 Beschäftigte)	22,1	35,5	41,7
Veränderung seit 2019, in %-Punkten	0,3	- 0,6	0,9

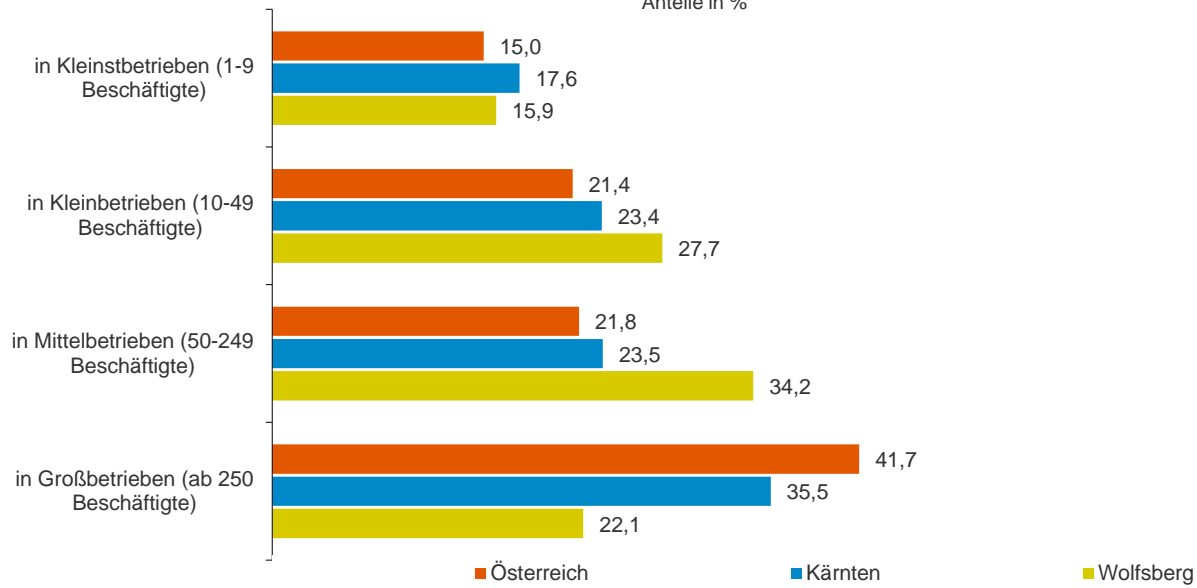
Quelle: JR - POLICIES (Rohdaten: DVSV)

Durchschnittliche Anzahl an Beschäftigten nach Betriebsgrößen	B209	AT21	AT
Über alle Betriebsgrößenklassen 2023	11,4	10,6	12,6
in Kleinstbetrieben (1-9 Beschäftigte)	2,3	2,2	2,3
Veränderung seit 2019, in %	- 0,1	0,5	- 1,1
in Kleinbetrieben (10-49 Beschäftigte)	20,5	19,5	19,4
Veränderung seit 2019, in %	- 0,1	0,4	- 0,0
in Mittelbetrieben (50-249 Beschäftigte)	105,1	100,2	101,0
Veränderung seit 2019, in %	8,5	2,3	- 0,8
in Großbetrieben (ab 250 Beschäftigte)	390,9	769,0	874,4
Veränderung seit 2019, in %	4,1	9,1	1,8

Quelle: JR - POLICIES (Rohdaten: DVSV)

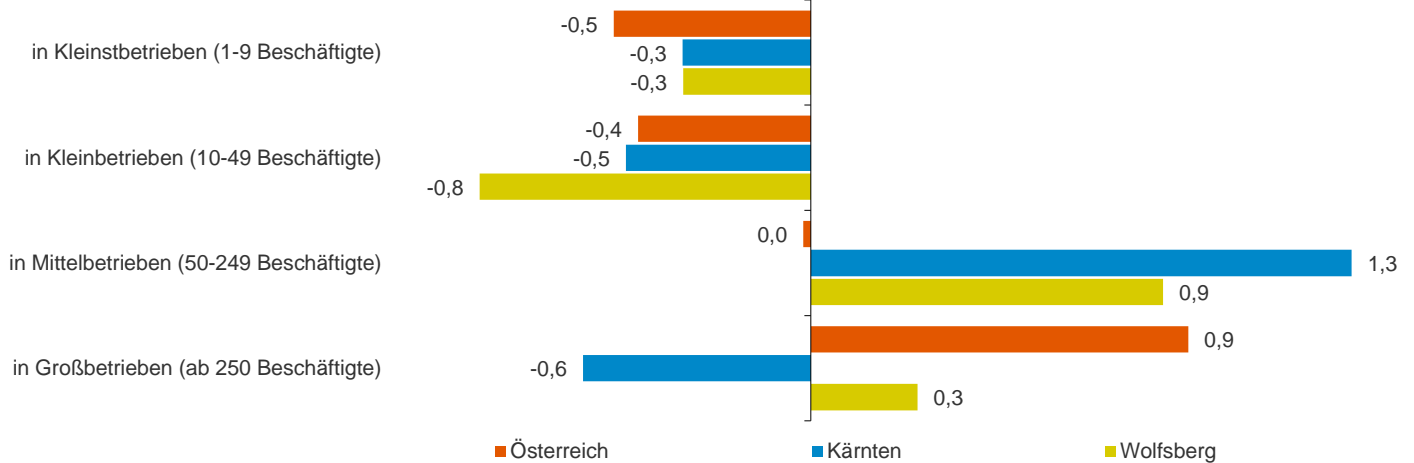
Beschäftigte nach Betriebsgrößenklassen 2023

Anteile in %



Anteilsveränderung 2019/2023

in %-Punkten



<i>Betriebsdynamik</i>	Bezirk Wolfsberg (B209)		Bundesland Kärnten (AT21)	Österreich (AT)
	B209	AT21	AT	
Neugründungen innerhalb der Wirtschaftskammer				
Neugründungen (aktive Kammermitglieder) 2023	190	2.576	40.792	
Veränderung gegenüber 2022, absolut	11	88	1.432	
Veränderung gegenüber 2022, in %	6,1	3,5	3,6	
Ø Neugründungen 2019 bis 2022, absolut	207	2.454	39.515	
Gründungsintensität: Neugründungen 2023, in % des Bestandes 2022 (Mehrfachzählung)	5,8	6,7	6,8	
Gründungsintensität: Neugründungen 2023, in % des Bestandes 2022 (Einfachzählung)	n.v.	7,0	7,1	

Quelle: Wirtschaftskammer Österreich, Wirtschaftskammer Kärnten; eigene Berechnungen JR - POLICIES.

Wirtschaftsstruktur	Bundesland Kärnten (AT21)		Österreich (AT)
	Bezirk Wolfsberg (B209)		
Wirtschaftsstruktur 2023 - absolut	B209	AT21	AT
Unselbstständig Beschäftigte	21.204	219.073	3.889.418
A PRIMÄRSEKTOR	555	2.059	26.015
B-F PRODUKTIONSSEKTOR	8.786	59.218	986.617
B Bergbau und Gewinnung von Steinen und Erden	40	476	5.419
C Herstellung von Waren	5.540	37.877	645.783
... davon Technologiebereich (20, 21, 26-30)	1.723	17.397	264.042
... 10-12 Nahrungs-, Futtermittel-, Getränkeherstellung u. Tabakverarb.	558	3.384	80.427
... 13-14 Textilien und Bekleidung	4	238	9.173
... 15 Leder, Lederwaren und Schuhe	3	226	2.769
... 16 Holz-, Flecht-, Korb- und Korkwaren (ohne Möbel)	658	3.261	30.101
... 17 Papier, Pappe und Waren daraus	485	750	15.779
... 18 Druckereierzeugnisse, Vervielfältigung von Datenträgern	109	483	7.761
... 19-21 Mineralölverarbeitung, chem. u. pharmazeut. Erzeugnisse	404	1.853	40.410
... 22 Gummi- und Kunststoffwaren	54	1.199	30.463
... 23 Glas u. Glaswaren, Keramik, Verarbeitung v. Steinen u. Erden	291	2.244	27.476
... 24 Metallerzeugung und -bearbeitung	0	1.207	38.719
... 25 Herstellung von Metallerzeugnissen	1.199	4.456	75.530
... 26-27 Elektrotechnik und Elektronik	50	8.170	81.210
... 28 Maschinenbau	1.268	7.160	94.659
... 29-30 Fahrzeugbau, sonstiger Fahrzeugbau	5	246	49.422
... 31-33 Möbel, sonst. Waren, Reparatur/Installation v. Maschinen	452	3.000	61.883
D-E Energie- und Wasserversorgung, Entsorgung u. Rückgewinnung	339	3.834	46.763
F Bauwesen	2.868	17.030	288.652
G-U DIENSTLEISTUNGSSEKTOR	11.864	157.796	2.876.786
G Handel, Reparatur	2.578	32.634	572.328
H Verkehr und Lagerei	592	10.192	204.188
I Beherbergung und Gastronomie	685	14.541	224.711
J Information und Kommunikation	161	3.955	121.748
K Finanz- und Versicherungsdienstleistungen	431	5.678	110.974
L-N Wirtschaftsdienste	3.125	23.536	487.059
... davon: Wissenschaftliche Dienstleistungen (69-75)	477	8.401	209.790
... 68 Grundstücks- und Wohnungswesen	98	1.743	44.193
... 69 Rechts- und Steuerberatung, Wirtschaftsprüfung	128	2.227	48.467
... 70 Verwalt./Führung v. Unternehm./Betrieben; Unternehmensberat.	121	2.346	60.004
... 71 Architektur/Ingenieurbüros; techn./physikal./chem. Untersuchung	170	2.265	52.030
... 72 Forschung und Entwicklung	0	594	21.115
... 73 Werbung und Marktforschung	9	532	18.797
... 74 Sonstige freiberufl./wissenschaftl./techn. Tätigkeiten	38	259	6.068
... 75 Veterinärwesen	11	178	3.310
... 77 Vermietung von beweglichen Sachen	36	396	9.685
... 78 Vermittlung und Überlassung von Arbeitskräften	2.404	7.168	93.426
... 79-82 sonstige Wirtschaftsdienste	110	5.828	129.964
O-Q Öffent. Verwaltung, Unterrichtsw., Gesundheits- u. Sozialwesen	3.922	60.834	1.025.894
R-U sonstige Dienstleistungen	370	6.425	129.884
Branchengr. KWF-Technologiefonds (16,20-21,26-30,62-63,71-74)	2.728	27.109	478.454

Quelle: JR - POLICIES (Rohdaten: DVSV)

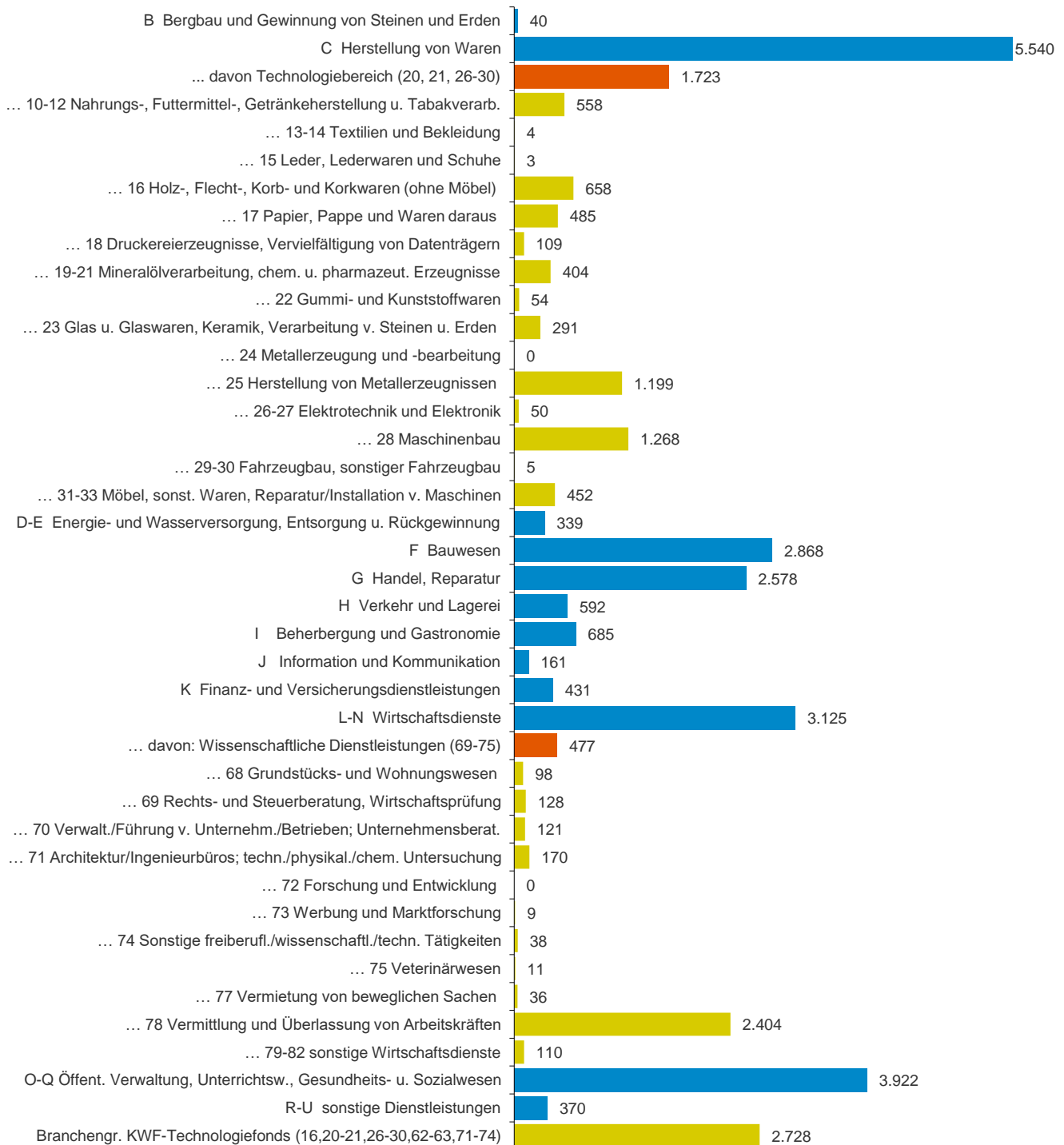
Wirtschaftsstruktur	Bundesland Kärnten (AT21)		Österreich (AT)
	Bezirk Wolfsberg (B209)		
Wirtschaftsstruktur 2023 - anteilig	B209	AT21	AT
Unselbstständig Beschäftigte	100,0	100,0	100,0
A PRIMÄRSEKTOR	2,6	0,9	0,7
B-F PRODUKTIONSSEKTOR	41,4	27,0	25,4
B Bergbau und Gewinnung von Steinen und Erden	0,5	0,8	0,5
C Herstellung von Waren	63,1	64,0	65,5
... davon Technologiebereich (20, 21, 26-30)	31,1	45,9	40,9
... 10-12 Nahrungs-, Futtermittel-, Getränkeherstellung u. Tabakverarb.	10,1	8,9	12,5
... 13-14 Textilien und Bekleidung	0,1	0,6	1,4
... 15 Leder, Lederwaren und Schuhe	0,1	0,6	0,4
... 16 Holz-, Flecht-, Korb- und Korkwaren (ohne Möbel)	11,9	8,6	4,7
... 17 Papier, Pappe und Waren daraus	8,8	2,0	2,4
... 18 Druckereierzeugnisse, Vervielfältigung von Datenträgern	2,0	1,3	1,2
... 19-21 Mineralölverarbeitung, chem. u. pharmazeut. Erzeugnisse	7,3	4,9	6,3
... 22 Gummi- und Kunststoffwaren	1,0	3,2	4,7
... 23 Glas u. Glaswaren, Keramik, Verarbeitung v. Steinen u. Erden	5,3	5,9	4,3
... 24 Metallerzeugung und -bearbeitung	0,0	3,2	6,0
... 25 Herstellung von Metallerzeugnissen	21,6	11,8	11,7
... 26-27 Elektrotechnik und Elektronik	0,9	21,6	12,6
... 28 Maschinenbau	22,9	18,9	14,7
... 29-30 Fahrzeugbau, sonstiger Fahrzeugbau	0,1	0,6	7,7
... 31-33 Möbel, sonst. Waren, Reparatur/Installation v. Maschinen	8,2	7,9	9,6
D-E Energie- und Wasserversorgung, Entsorgung u. Rückgewinnung	3,9	6,5	4,7
F Bauwesen	32,6	28,8	29,3
G-U DIENSTLEISTUNGSSEKTOR	56,0	72,0	74,0
G Handel, Reparatur	21,7	20,7	19,9
H Verkehr und Lagerei	5,0	6,5	7,1
I Beherbergung und Gastronomie	5,8	9,2	7,8
J Information und Kommunikation	1,4	2,5	4,2
K Finanz- und Versicherungsdienstleistungen	3,6	3,6	3,9
L-N Wirtschaftsdienste	26,3	14,9	16,9
... davon: Wissenschaftliche Dienstleistungen (69-75)	15,3	35,7	43,1
... 68 Grundstücks- und Wohnungswesen	3,1	7,4	9,1
... 69 Rechts- und Steuerberatung, Wirtschaftsprüfung	4,1	9,5	10,0
... 70 Verwalt./Führung v. Unternehm./Betrieben; Unternehmensberat.	3,9	10,0	12,3
... 71 Architektur/Ingenieurbüros; techn./physikal./chem. Untersuchung	5,4	9,6	10,7
... 72 Forschung und Entwicklung	0,0	2,5	4,3
... 73 Werbung und Marktforschung	0,3	2,3	3,9
... 74 Sonstige freiberufl./wissenschaftl./techn. Tätigkeiten	1,2	1,1	1,2
... 75 Veterinärwesen	0,4	0,8	0,7
... 77 Vermietung von beweglichen Sachen	1,2	1,7	2,0
... 78 Vermittlung und Überlassung von Arbeitskräften	76,9	30,5	19,2
... 79-82 sonstige Wirtschaftsdienste	3,5	24,8	26,7
O-Q Öffent. Verwaltung, Unterrichtsw., Gesundheits- u. Sozialwesen	33,1	38,6	35,7
R-U sonstige Dienstleistungen	3,1	4,1	4,5
Branchengr. KWF-Technologiefonds (16,20-21,26-30,62-63,71-74)	12,9	12,4	12,3

Quelle: JR - POLICIES (Rohdaten: DVSV)

Unselbstständig Beschäftigte 2023 - Bezirk Wolfsberg (B209)
nach Sektoren (ÖNACE 2008)
 Primär (A), Sekundär (B-F), Tertiär (G-U)



Sekundär- und Tertiärsektor nach Branchen



Veränderung Wirtschaftsstruktur	Österreich (AT)		
	Bundesland Kärnten (AT21)		
	Bezirk Wolfsberg (B209)		
Ø Jährliche Entwicklung 2019 bis 2023, in %	B209	AT21	AT
Unselbstständig Beschäftigte	0,7	0,9	1,1
A PRIMÄRSEKTOR	- 0,2	2,9	0,9
B-F PRODUKTIONSSEKTOR	0,6	1,5	1,0
B Bergbau und Gewinnung von Steinen und Erden	- 0,6	- 2,2	- 2,7
C Herstellung von Waren	0,3	1,6	0,7
... davon Technologiebereich (20, 21, 26-30)	1,3	2,6	2,2
... 10-12 Nahrungs-, Futtermittel-, Getränkeherstellung u. Tabakverarb.	- 2,8	0,7	0,4
... 13-14 Textilien und Bekleidung	41,4	0,1	- 3,9
... 15 Leder, Lederwaren und Schuhe	- 12,0	- 7,2	- 5,8
... 16 Holz-, Flecht-, Korb- und Korkwaren (ohne Möbel)	5,8	3,1	- 0,3
... 17 Papier, Pappe und Waren daraus	0,2	- 0,3	- 1,2
... 18 Druckereierzeugnisse, Vervielfältigung von Datenträgern	- 4,9	- 6,1	- 4,6
... 19-21 Mineralölverarbeitung, chem. u. pharmazeut. Erzeugnisse	3,6	2,0	3,0
... 22 Gummi- und Kunststoffwaren	1,4	0,0	- 0,1
... 23 Glas u. Glaswaren, Keramik, Verarbeitung v. Steinen u. Erden	- 6,9	- 1,4	- 1,9
... 24 Metallerzeugung und -bearbeitung	n.a.	2,2	0,5
... 25 Herstellung von Metallerzeugnissen	- 1,2	1,4	- 0,0
... 26-27 Elektrotechnik und Elektronik	10,9	5,1	3,8
... 28 Maschinenbau	0,8	2,3	2,2
... 29-30 Fahrzeugbau, sonstiger Fahrzeugbau	- 34,4	- 25,1	- 0,8
... 31-33 Möbel, sonst. Waren, Reparatur/Installation v. Maschinen	5,4	1,5	- 0,0
D-E Energie- und Wasserversorgung, Entsorgung u. Rückgewinnung	2,5	2,1	2,0
F Bauwesen	0,9	1,4	1,6
G-U DIENSTLEISTUNGSSEKTOR	0,9	0,6	1,2
G Handel, Reparatur	0,6	0,4	0,8
H Verkehr und Lagerei	- 2,6	- 0,2	0,2
I Beherbergung und Gastronomie	- 1,8	- 0,1	0,5
J Information und Kommunikation	8,8	7,1	4,4
K Finanz- und Versicherungsdienstleistungen	- 0,3	- 3,6	- 0,6
L-N Wirtschaftsdienste	3,1	0,9	1,6
... davon: Wissenschaftliche Dienstleistungen (69-75)	6,1	3,5	3,0
... 68 Grundstücks- und Wohnungswesen	1,6	- 1,5	0,8
... 69 Rechts- und Steuerberatung, Wirtschaftsprüfung	2,9	1,5	2,1
... 70 Verwalt./Führung v. Unternehm./Betrieben; Unternehmensberat.	4,6	7,9	6,7
... 71 Architektur/Ingenieurbüros; techn./physikal./chem. Untersuchung	10,3	3,7	0,2
... 72 Forschung und Entwicklung	n.a.	4,4	7,3
... 73 Werbung und Marktforschung	3,0	- 4,2	- 0,1
... 74 Sonstige freiberufl./wissenschaftl./techn. Tätigkeiten	10,0	0,2	- 0,8
... 75 Veterinärwesen	- 4,1	3,0	7,6
... 77 Vermietung von beweglichen Sachen	14,4	2,7	0,6
... 78 Vermittlung und Überlassung von Arbeitskräften	2,8	- 2,1	- 0,9
... 79-82 sonstige Wirtschaftsdienste	- 2,4	1,9	1,6
O-Q Öffent. Verwaltung, Unterrichtsw., Gesundheits- u. Sozialwesen	0,7	1,2	1,6
R-U sonstige Dienstleistungen	- 3,8	- 1,0	- 0,2
Branchengr. KWF-Technologiefonds (16,20-21,26-30,62-63,71-74)	3,4	3,3	2,4

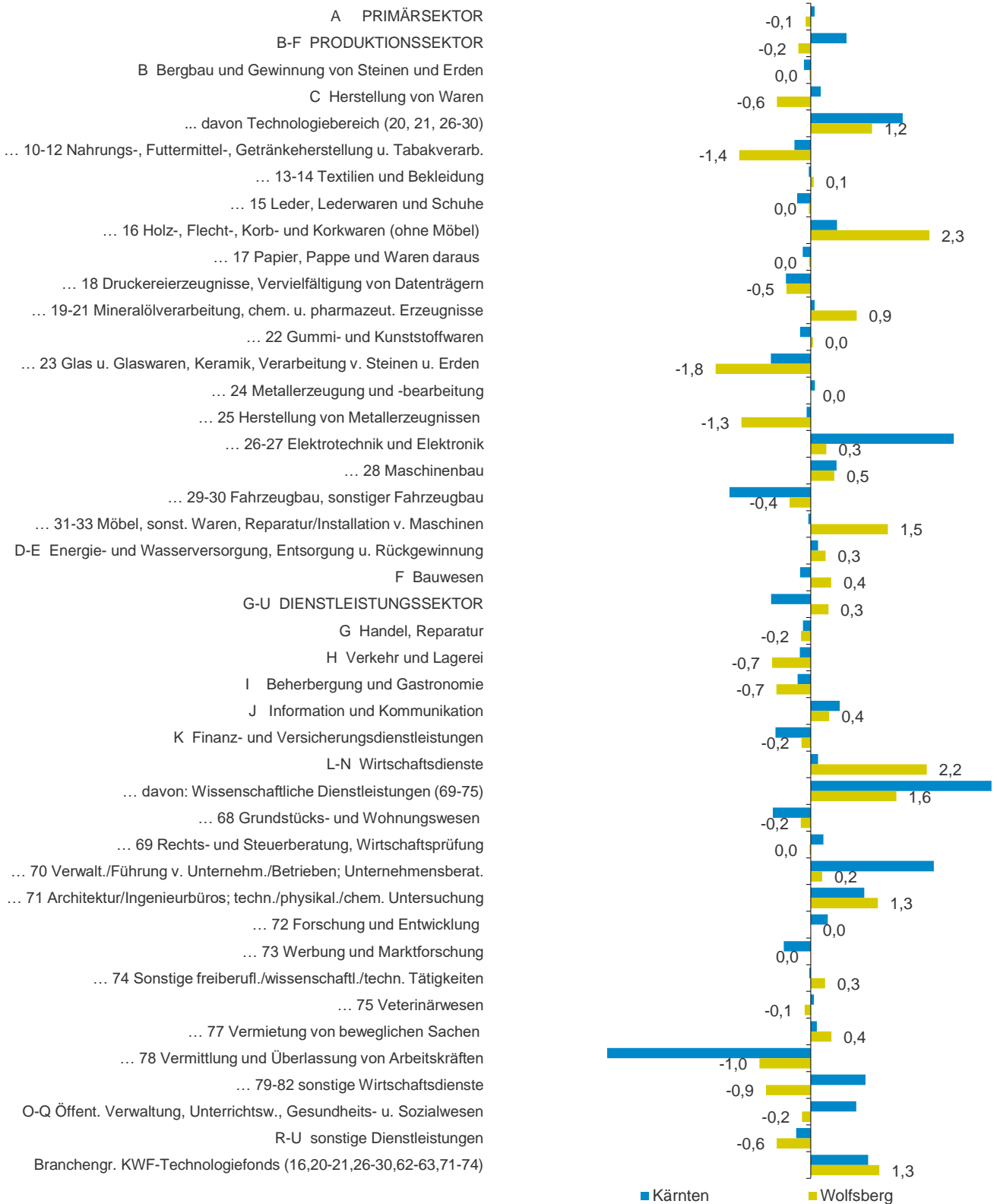
Quelle: JR - POLICIES (Rohdaten: DVSV)

Veränderung Wirtschaftsstruktur	Bundesland Kärnten (AT21)			Österreich (AT)
	Bezirk Wolfsberg (B209)			
	B209	AT21	AT	
Strukturwandel 2023: Veränderung gegenüber 2019, in %-Punkten				
Beschäftigungsanteil 2023 – Beschäftigungsanteil 2019	0,0	0,0	0,0	0,0
A PRIMÄRSEKTOR	- 0,1	0,1	- 0,0	- 0,0
B-F PRODUKTIONSSEKTOR	- 0,2	0,7	- 0,2	- 0,2
B Bergbau und Gewinnung von Steinen und Erden	- 0,0	- 0,1	- 0,1	- 0,1
C Herstellung von Waren	- 0,6	0,2	- 0,8	- 0,8
... davon Technologiebereich (20, 21, 26-30)	1,2	1,8	2,4	2,4
... 10-12 Nahrungs-, Futtermittel-, Getränkeherstellung u. Tabakverarb.	- 1,4	- 0,3	- 0,1	- 0,1
... 13-14 Textilien und Bekleidung	0,1	- 0,0	- 0,3	- 0,3
... 15 Leder, Lederwaren und Schuhe	- 0,0	- 0,3	- 0,1	- 0,1
... 16 Holz-, Flecht-, Korb- und Korkwaren (ohne Möbel)	2,3	0,5	- 0,2	- 0,2
... 17 Papier, Pappe und Waren daraus	- 0,0	- 0,2	- 0,2	- 0,2
... 18 Druckereierzeugnisse, Vervielfältigung von Datenträgern	- 0,5	- 0,5	- 0,3	- 0,3
... 19-21 Mineralölverarbeitung, chem. u. pharmazeut. Erzeugnisse	0,9	0,1	0,5	0,5
... 22 Gummi- und Kunststoffwaren	0,0	- 0,2	- 0,1	- 0,1
... 23 Glas u. Glaswaren, Keramik, Verarbeitung v. Steinen u. Erden	- 1,8	- 0,8	- 0,5	- 0,5
... 24 Metallerzeugung und -bearbeitung	0,0	0,1	- 0,0	- 0,0
... 25 Herstellung von Metallerzeugnissen	- 1,3	- 0,1	- 0,3	- 0,3
... 26-27 Elektrotechnik und Elektronik	0,3	2,7	1,5	1,5
... 28 Maschinenbau	0,5	0,5	0,9	0,9
... 29-30 Fahrzeugbau, sonstiger Fahrzeugbau	- 0,4	- 1,6	- 0,5	- 0,5
... 31-33 Möbel, sonst. Waren, Reparatur/Installation v. Maschinen	1,5	- 0,0	- 0,3	- 0,3
D-E Energie- und Wasserversorgung, Entsorgung u. Rückgewinnung	0,3	0,1	0,2	0,2
F Bauwesen	0,4	- 0,2	0,7	0,7
G-U DIENSTLEISTUNGSSEKTOR	0,3	- 0,8	0,2	0,2
G Handel, Reparatur	- 0,2	- 0,1	- 0,3	- 0,3
H Verkehr und Lagerei	- 0,7	- 0,2	- 0,3	- 0,3
I Beherbergung und Gastronomie	- 0,7	- 0,3	- 0,2	- 0,2
J Information und Kommunikation	0,4	0,6	0,5	0,5
K Finanz- und Versicherungsdienstleistungen	- 0,2	- 0,7	- 0,3	- 0,3
L-N Wirtschaftsdienste	2,2	0,1	0,3	0,3
... davon: Wissenschaftliche Dienstleistungen (69-75)	1,6	3,5	2,4	2,4
... 68 Grundstücks- und Wohnungswesen	- 0,2	- 0,7	- 0,3	- 0,3
... 69 Rechts- und Steuerberatung, Wirtschaftsprüfung	- 0,0	0,2	0,2	0,2
... 70 Verwalt./Führung v. Unternehm./Betrieben; Unternehmensberat.	0,2	2,3	2,2	2,2
... 71 Architektur/Ingenieurbüros; techn./physikal./chem. Untersuchung	1,3	1,0	- 0,6	- 0,6
... 72 Forschung und Entwicklung	0,0	0,3	0,9	0,9
... 73 Werbung und Marktforschung	- 0,0	- 0,5	- 0,3	- 0,3
... 74 Sonstige freiberufl./wissenschaftl./techn. Tätigkeiten	0,3	- 0,0	- 0,1	- 0,1
... 75 Veterinärwesen	- 0,1	0,1	0,1	0,1
... 77 Vermietung von beweglichen Sachen	0,4	0,1	- 0,1	- 0,1
... 78 Vermittlung und Überlassung von Arbeitskräften	- 1,0	- 3,9	- 2,0	- 2,0
... 79-82 sonstige Wirtschaftsdienste	- 0,9	1,0	0,0	0,0
O-Q Öffent. Verwaltung, Unterrichtsw., Gesundheits- u. Sozialwesen	- 0,2	0,9	0,5	0,5
R-U sonstige Dienstleistungen	- 0,6	- 0,3	- 0,3	- 0,3
Branchengr. KWF-Technologiefonds (16,20-21,26-30,62-63,71-74)	1,3	1,1	0,6	0,6

Quelle: JR - POLICIES (Rohdaten: DVSV)

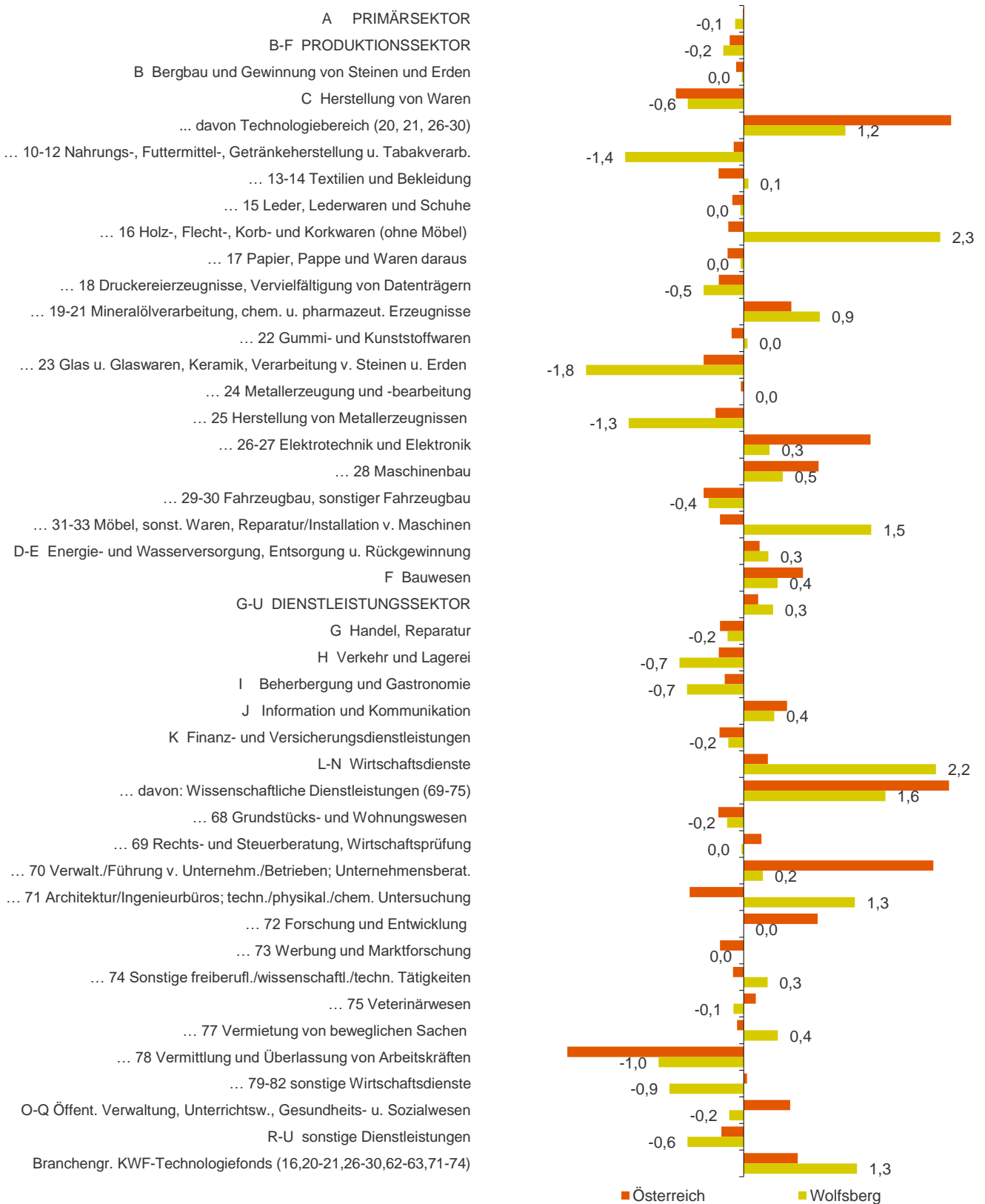
Strukturwandel 2023

Beschäftigungsanteile 2023 minus 2019, in %-Punkten



Strukturwandel 2023

Beschäftigungsanteile 2023 minus 2019, in %-Punkten



Tourismus	Bundesland Kärnten (AT21)		Österreich (AT)
	Bezirk Wolfsberg (B209)		
	B209	AT21	AT
Nächtigungen			
Nächtigungen 2023, im Kalenderjahr	328.789	13.179.668	151.168.949
Veränderung seit 2019, absolut	- 36.628	- 179.881	- 1.540.135
Jährliche Entwicklung 2019 bis 2023, in %	- 2,6	- 0,3	- 0,3
Anteil an den Österreich-Nächtigungen	0,22	8,72	100,00
Veränderung seit 2019, in %-Punkten	- 0,02	- 0,03	n.a.

Quelle: Statistik Austria, eigene Berechnungen JR - POLICIES

Nächtigungen nach Herkunft	B209	AT21	AT
Nächtigungen von Ausländern 2023, im Kalenderjahr	153.281	7.754.492	111.261.406
Jährliche Entwicklung 2019 bis 2023, in %	- 3,1	- 1,0	- 0,3
Anteil der Nächtigungen von Ausländern 2023, in %	46,6	58,8	73,6
Veränderung seit 2019, in %-Punkten	- 1,0	- 1,7	- 0,2
Nächtigungen von Inländern 2023, im Kalenderjahr	175.508	5.425.176	39.907.543
Jährliche Entwicklung 2019 bis 2023, in %	- 2,2	0,7	- 0,0

Quelle: Statistik Austria, eigene Berechnungen JR - POLICIES

Nächtigungen in Hotelbetrieben	B209	AT21	AT
Nächtigungen 2023 in Hotelbetrieben	145.454	6.296.322	90.315.978
Jährliche Entwicklung 2019 bis 2023, in %	- 4,3	- 1,8	- 1,3
Anteil an den Gesamtnächtigungen	44,2	47,8	59,7
Veränderung seit 2019, in %-Punkten	- 3,1	- 3,0	- 2,6
davon: ... in 5/4-Stern-Betrieben 2023	45,7	57,0	58,1
Veränderung seit 2019, in %-Punkten	3,3	1,0	1,1
...in 3-Stern-Betrieben 2023	33,0	34,8	30,9
Veränderung seit 2019, in %-Punkten	4,4	- 0,6	- 0,9
...in 2/1-Stern-Betrieben 2023	21,3	8,2	10,9
Veränderung seit 2019, in %-Punkten	- 7,7	- 0,3	- 0,2

Quelle: Statistik Austria, eigene Berechnungen JR - POLICIES

Nächtigungen nach Tourismusjahr	B209	AT21	AT
Nächtigungen in der Wintersaison 2022/2023 (1.11. - 30.4.)	146.964	3.570.978	69.327.070
Jährliche Entwicklung 2018/2019 bis 2022/2023, in %	- 3,9	- 0,8	- 1,3
Anteil der Nächtigungen in der Wintersaison 2022/2023, in %	44,3	27,2	46,1
Veränderung seit 2018/2019, in %-Punkten	- 2,4	- 0,4	- 1,9
Nächtigungen in der Sommersaison 2023 (1.5. - 31.10.)	184.846	9.576.887	80.930.758
Jährliche Entwicklung 2019 bis 2023, in %	- 1,5	- 0,2	0,6

Quelle: Statistik Austria, eigene Berechnungen JR - POLICIES

Nächtigungsdichte (Nächtigungen pro Einwohner)	B209	AT21	AT
Nächtigungsdichte im Tourismusjahr 2023	6,3	23,1	16,5
...davon im Winterhalbjahr (1.11. - 30.4.)	2,8	6,3	7,6
...davon im Sommerhalbjahr (1.5. - 31.10.)	3,5	16,8	8,9

Quelle: Statistik Austria, eigene Berechnungen JR - POLICIES

Aufenthaltsdauer (Nächtigungen pro Ankunft)	B209	AT21	AT
Aufenthaltsdauer im Tourismusjahr 2023	4,3	4,1	3,4
Veränderung seit 2019	0,2	- 0,0	0,1
...Aufenthaltsdauer 2023, Winterhalbjahr (1.11. - 30.4.)	4,8	4,0	3,7
Veränderung seit 2019	0,3	0,0	0,1
...Aufenthaltsdauer 2023, Sommerhalbjahr (1.5. - 31.10.)	4,0	4,1	3,1
Veränderung seit 2019	0,1	- 0,0	0,1

Quelle: Statistik Austria, eigene Berechnungen JR - POLICIES

Tourismus	Bundesland Kärnten (AT21)		Österreich (AT)
	Bezirk Wolfsberg (B209)		
	B209	AT21	AT
Hotelbetriebe nach Kategorien (Stichtag: 31. 8.)			
Hotelbetriebe 2023	55	1.340	11.115
Veränderung seit 2019, in %	- 15,4	- 9,6	- 6,0
davon: ...5/4-Stern-Betriebe 2023	5	255	2.842
Veränderung seit 2019, in %	- 16,7	- 6,3	2,4
...3-Stern-Betriebe 2023	23	638	4.719
Veränderung seit 2019, in %	9,5	- 8,1	- 5,9
...2/1-Stern-Betriebe 2023	27	447	3.554
Veränderung seit 2019, in %	- 28,9	- 13,5	- 11,9

Quelle: Statistik Austria, eigene Berechnungen JR - POLICIES

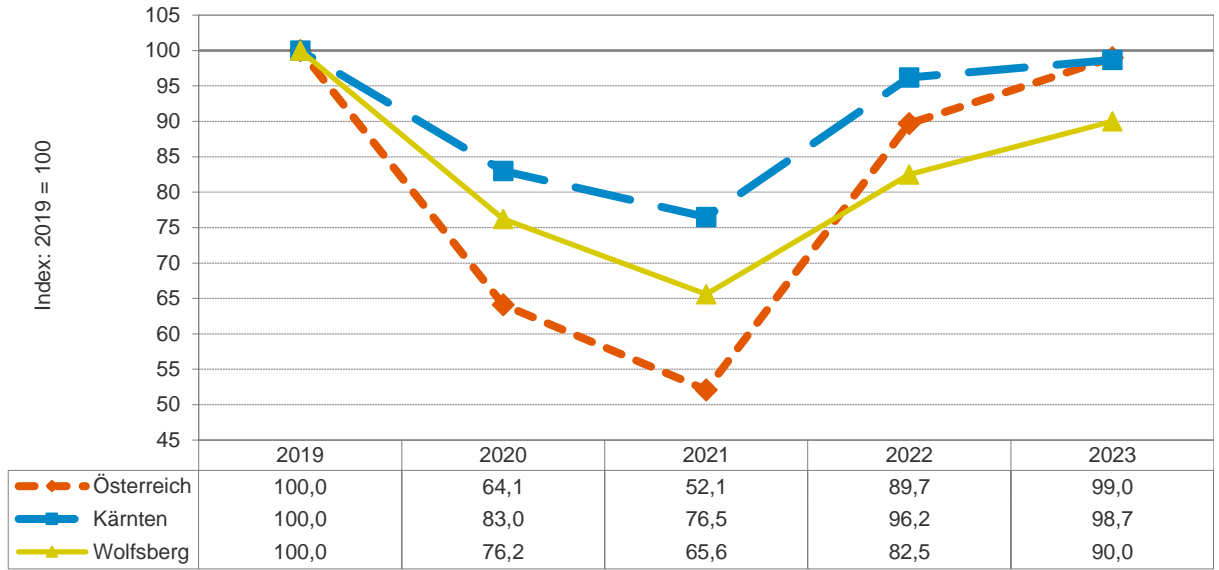
Betten in Hotelbetrieben nach Kategorien (Stichtag: 31. 8.)	B209	AT21	AT
Betten in Hotelbetrieben 2023	1.953	55.559	610.755
Veränderung seit 2019, in %	- 7,3	- 5,6	0,6
davon: ...in 5/4-Stern-Betrieben 2023	538	24.288	302.211
Veränderung seit 2019, in %	- 12,1	1,5	4,8
...in 3-Stern-Betrieben 2023	823	22.741	212.819
Veränderung seit 2019, in %	24,3	- 9,2	- 2,0
...in 2/1-Stern-Betrieben 2023	592	8.530	95.725
Veränderung seit 2019, in %	- 28,9	- 13,5	- 5,5

Quelle: Statistik Austria, eigene Berechnungen JR - POLICIES

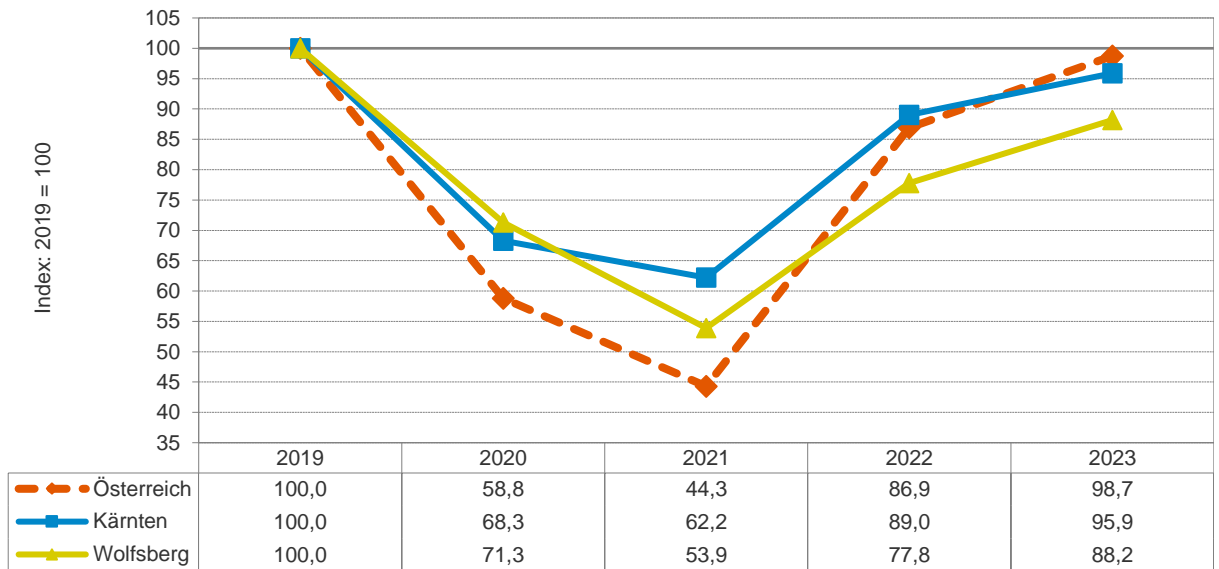
Betten-Auslastung in Hotelbetr. nach Kategorien (Stichtag: 31. 8.)	B209	AT21	AT
Vollbelegungstage in Hotelbetrieben 2023	74	113	148
Veränderung seit 2019, in %	- 9,4	- 1,6	- 5,8
davon: ...in 5/4-Stern-Betrieben 2023	124	148	174
Veränderung seit 2019, in %	2,9	- 6,9	- 7,8
...in 3-Stern-Betrieben 2023	58	96	131
Veränderung seit 2019, in %	- 21,9	0,5	- 6,0
...in 2/1-Stern-Betrieben 2023	52	61	103
Veränderung seit 2019, in %	- 13,2	3,3	- 1,0

Quelle: Statistik Austria, eigene Berechnungen JR - POLICIES

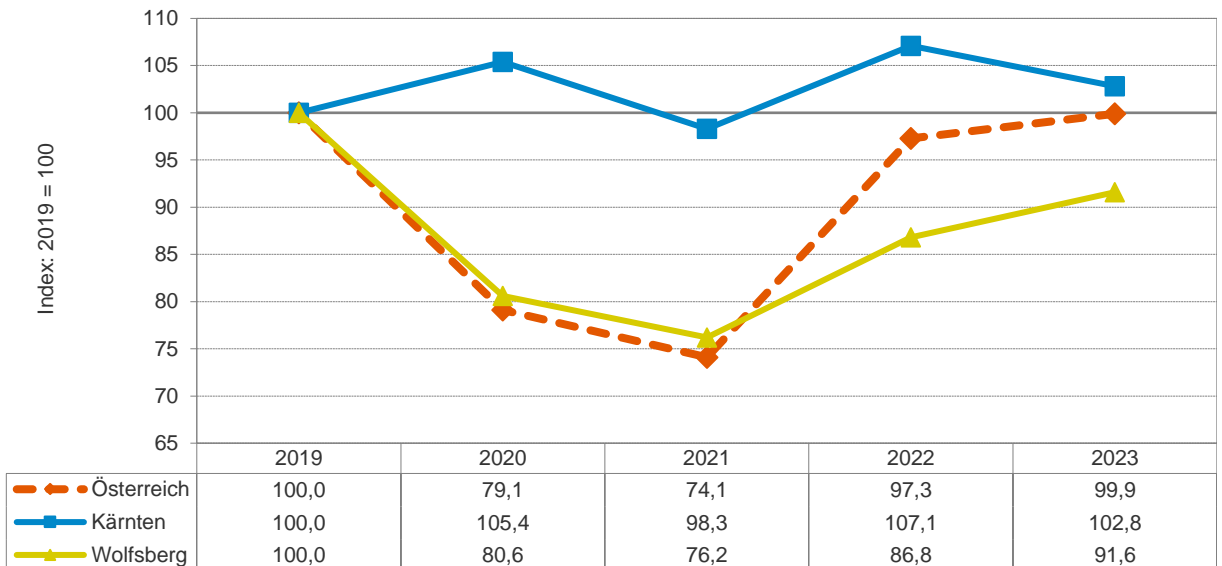
Entwicklung der Tourismuskäufungen 2019-2023



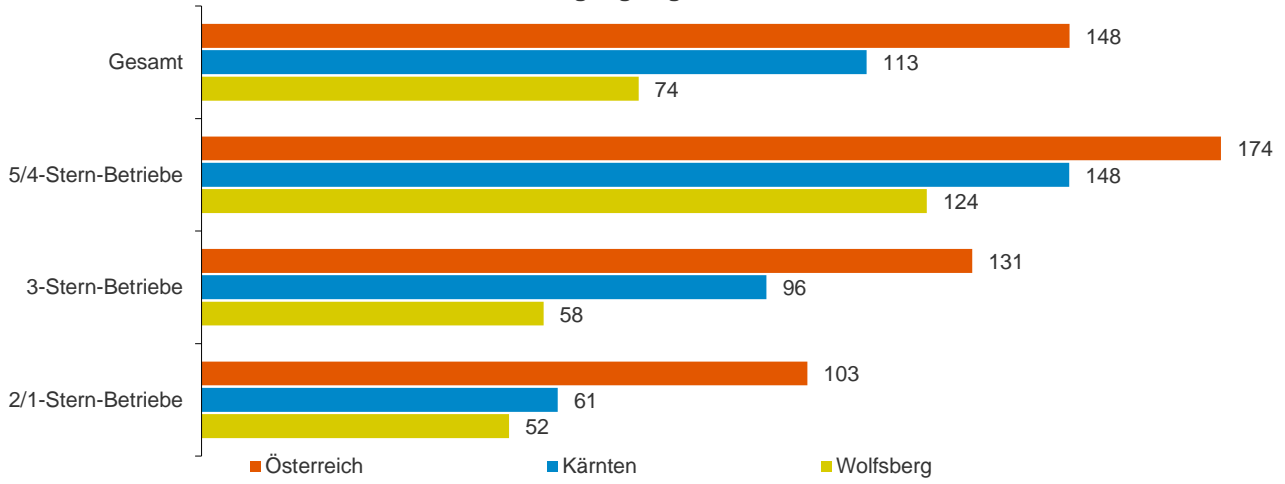
Entwicklung der Tourismuskäufungen - Ausländer 2019-2023



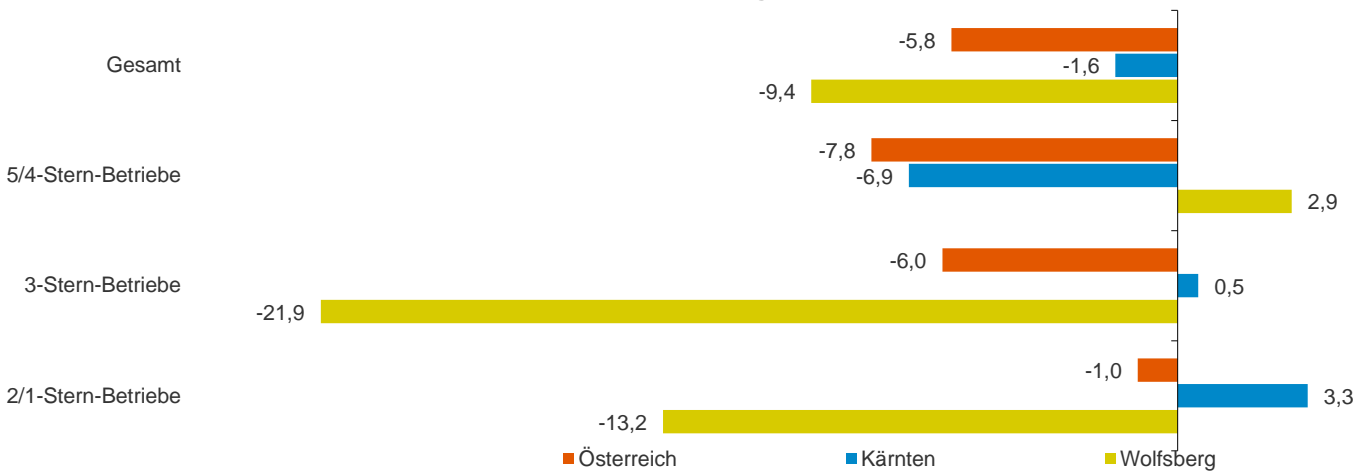
Entwicklung der Tourismuskäufungen - Inländer 2019-2023



Vollbelegungstage in Hotelbetrieben 2023



Veränderung seit 2019 in %



Bruttomedianeinkommen	Bundesland Kärnten (AT21)		Österreich (AT)
	Bezirk Wolfsberg (B209)	AT21	
Monatliches Bruttomedianeinkommen 2023, in €	3.252	3.143	3.229
Jährliche Entwicklung 2019 bis 2023, in %	3,9	4,5	4,2
Index Bruttomedianeinkommen (Österreich 2019=100)	119	115	118
Veränderung seit 2019, in Index-Punkten	16,9	18,6	17,8
Bruttomedianeinkommen Frauen 2023, in €	2.293	2.575	2.661
Index Bruttomedianeinkommen (Österreich 2019=100)	103	116	120
Veränderung seit 2019, in Index-Punkten	18,5	22,5	20,0
Bruttomedianeinkommen Männer 2023, in €	3.566	3.583	3.691
Index Bruttomedianeinkommen (Österreich 2019=100)	113	113	117
Veränderung seit 2019, in Index-Punkten	15,7	16,5	16,8

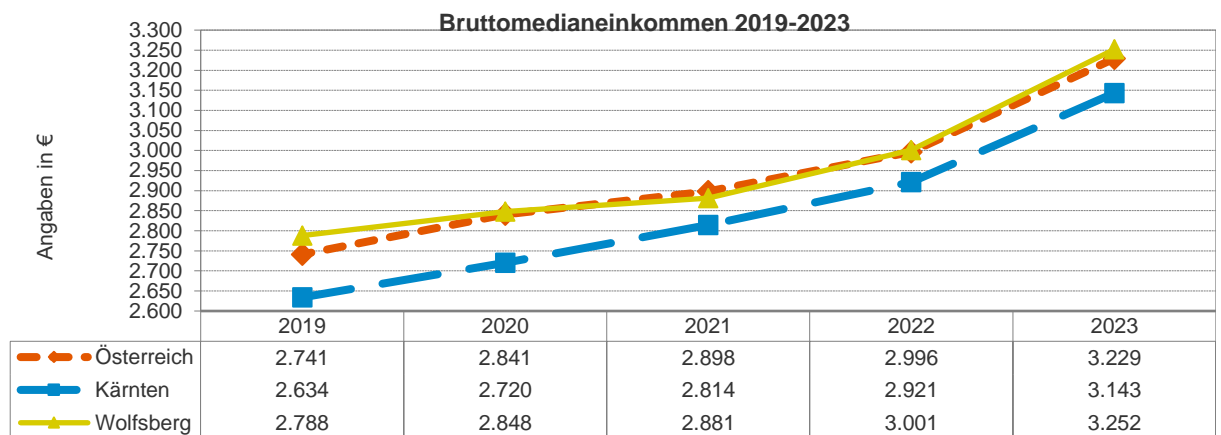
Quelle: DVSV; eigene Berechnungen JR - POLICIES

Hohe und Niedrige Einkommen	B209	AT21	AT
20 % verdienten 2023 weniger als ... €	2.258	2.053	2.044
Jährliche Entwicklung 2019 bis 2023, in %	4,7	5,1	4,8
20 % verdienten 2023 mehr als ... €	4.341	4.568	4.869
Jährliche Entwicklung 2019 bis 2023, in %	4,0	4,4	4,0

Quelle: DVSV; eigene Berechnungen JR - POLICIES

Steuerkraft-Kopfquote	B209	AT21	AT
Steuerkraft-Kopfquote 2022, in €	n.a.	1.791	n.a.
Jährliche Entwicklung 2018 bis 2022, in %	n.a.	5,4	n.a.

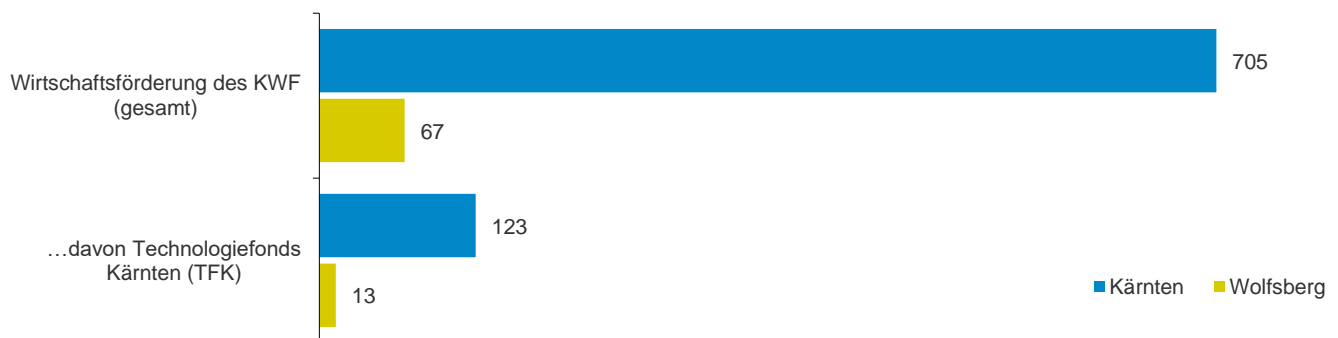
Quelle: Statistik Austria, Landesstatistik Kärnten; eigene Berechnungen JR - POLICIES



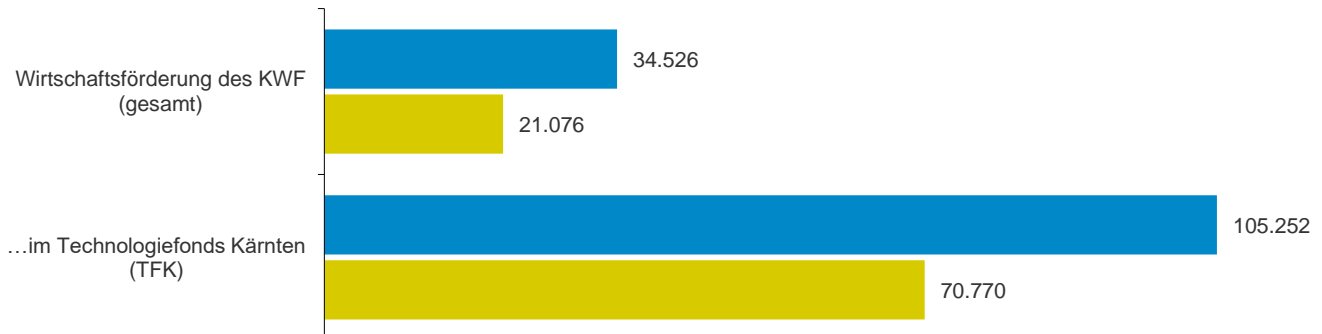
Wirtschaftsförderung	Bundesland Kärnten (AT21)		Österreich (AT)
	Bezirk Wolfsberg (B209)		
	B209	AT21	AT
Förderungen und Beteiligungen des KWF			
Wirtschaftsförderung 2023, in €	1.412.077	24.340.524	n.a.
Durchschnittliche jährliche Förderung 2019 bis 2022, in €	2.941.506	34.962.011	n.a.
Anzahl der Projekte 2023	67	705	n.a.
Durchschnittliche Förderung pro Projekt 2023, in €	21.076	34.526	n.a.
Förderung je 1.000 unselbstständig Beschäftigte 2023, in €	66.595	111.107	n.a.
<i>...davon über den Technologiefonds Kärnten gefördert</i>			
Technologiefonds Kärnten 2023, in €	920.006	12.946.052	n.a.
Durchschnittliche jährliche Förderung 2019 bis 2022, in €	852.813	11.147.605	n.a.
Anzahl der Projekte 2023	13	123	n.a.
Durchschnittliche Förderung pro Projekt 2023, in €	70.770	105.252	n.a.
Förderung je 1.000 unselbstständig Beschäftigte 2023, in €	43.388	59.095	n.a.

Q: KWF Kärntner Wirtschaftsförderungs Fonds (Anm.: Förderung = Förderungsvolumen), inkl. Beteiligungen, eig. Berechn. JR - POLICIES

Anzahl der Projekte 2023



Durchschnittliche Förderung pro Projekt 2023, in €



Verhältnis Wirtschaftsförderung (ohne TFK) zu Technologiefonds Kärnten (TFK) 2023

